

Joaveski küla ajalooline õiend

Projekt; „Lahemaa mälumaastikud“

Koostanud: Sten Berglund, Heiki Pärdi

Tallinn 2019

Sisukord

Eellugu	3
Joaveski veskid ajalooliste kaartide põhjal	5
Talude päriksostmine.....	13
Joaveski põlistalud	15
Pae nr 41	15
Paevälja nr 42	16
(Pae-)Uuetoa nr 44 ja 44A.	17
Pundi nr 45.....	18
Sepa nr 26.	19
Laane nr 42a.....	19
Tamm(e)otsa (praegu Jõe) nr Lit. B,C.	20
Joaveski puupapivabrik kuni 1940. aastani.....	23
Joaveski Puupapivabrik tsaariajal	23
„Joaveski Puupapivabrik A/S“ 1920ndatel	25
Joaveski Puupapivabrik 1930ndatel.....	26
Joaveski kauplus ning ühiskondlikud hooned.....	30
Vabadussõda	33
Kultuurielu	34
Perekonnanimedest	35
Allikad	36

Eellugu

Joaveski [ˈjoaːˌvesˈki] <-le> **Kad** – küla Harju maakonnas Kuusalu vallas (Loobu mõis, Palmse mõis), 1510 de Möhle thom Falle (veski), 1583 Johaquarn (veski), 1844 Joaweski. Ametliku külanimena hiljemalt 1970. Küla on tekkinud vana veskikoha juurde. 1716. a-st on mainitud sealset Väädimetsa (praegu Vädimetsa Nõmmeveski külas) peret (Wedemez Johan). Osa varasemast külast on liidetud Nõmmeveski külaga. Varem kuulusid Joaveski küla koosseisu ka Nõmmeveski talud. Külanimi on saadud Loobu jõel asuva kose (joa) järgi nimetatud veskikoha nimest. – MK

Suulise pärimuse kohaselt ei teata erinevaid nimetusi küla eri osade kohta, Loobu ja Palmse mõisa kaartide põhjal võib aga oletada, et Joaveskina teati ainult jõe paremkallast ning seal asuvaid veskeid ning nende juurde kuuluvaid põllu- ja karjamaid. Loobu mõisale kuulunud maad jõe vasakkaldal on aga nimetatud vanima talukoha järgi Pae külaks¹.

Kõige varasem kirjalik allikas piirkonna kohta on „Taani hindamisraamat²“ mis pärineb 13. sajandi algusest. Hindamisraamat sisaldab taani- ning saksapäraseid, mõneti moonutatud, külanimesid, adramaade arvu, enamasti ka küla valdaja ehk läänimehe nime ja mõnda juhuslikku märkust. Sellest väga varajasest ja ainulaadsest ajalooallikast selgub, et asustus Lahemaal oli väga hõre. Kogu rahvuspargi ulatuses on märgitud vaid kümnekond küla, asudes kolmes asustusüksuses; Kahala, Vihula ja Loobu- Kõrveküla. Mõnevõrra imelikuna tundub asjaolu, et nimekirjast on välja jäänud Sagadi ja Palmse külad. Arheoloogilise materjali põhjal võib üsna kindlalt väita Palmse asustusrühma eksisteerimist nooremal rauaajal, 9.-13. sajand. Pole kahtlust, et Palmse külad olid olemas enne 16. sajandit, võib-olla ka juba 13.sajandist alates.

Joaveski asub praeguse Harju- Viru, kunagise Revala ja Virumaa piiril, Palmse võltsürrikute kohaselt kulges piir Valgejõelt üle Loobu ehk Vihasuu (praegune Vihasoo) jõele, sealt läks see aga mööda jõge kuni mereni. 20. sajandi maakonnapiir läks aga Vihasuu jõelt üle Rahkme Tõugu oja (Tõnuoja ehk Rajaoja, 1739.a on seda nimetatud *Raja Oya* ehk *Saukö Oya*) ning jooksis mööda seda Tammispea külas mereni.

17. sajandil hakkas mõisamaa, mis oli asustatud talupoegadega, kandma nimetust vald. 1816. aasta Eestimaa talurahvaseadustega seati vallakogukond talurahva seisuslik- territoriaalse korralduse põhiüksuseks. Vallad moodustati mõisate kaupa. Taaskord jäid praegused Joaveski küla hõlmavad alad piirialaks, üheltpoolt Palmse (Kadrina kihelkonda) ja teiselpool Loobu (Haljala kihelkonda). 1795. aasta kaardil *Karte von der abgemachten Grenze zwischen dem Güttern Palms und Loop* (EAA. 1690. 1. 62) jookseb Palmse ja Loobu (al. 1730. aastast, kindlasti olemas 1739/45. a) mõisate piir alates Laukasoo kuni Ristiniiduni paralleelselt Loobu jõega, arvatavasti läks piir ka sealt edasi mööda Loobu jõge, seda aga kaardil ei kujutata.

Loobu jõe lähistel asuvate külade ajalugu tuleb alustada Palmse võltsürrikutes leiduvate teadetega (varasem 1286. aastast järgmised 1302., 1345. ja 1348. aastast). Joaveskit on nimetatud esmakordselt 1510³. aasta Palmse mõisa müügiürikus (*de Möhle thom Falle*). 1583⁴. aasta vakuraamatus on märgitud Joaveski (*Joha Quarn*) suuruseks üks adramaa. 1726.

¹ Vt ERA.T.3.22.1874, Aaspere valla, Loobu maade, Pae küla maakohtade kaart, aastast 1932.

² 14 pärgamendilehte paks, puukaantega käsitsi kirjutatud raamat asub Taani Riigiarhiivis, Kopenhaagenis.

³ Samal aastal on nimetatud ka Oruveskit.

⁴ Sel aastal lisandus ka Porgaste.

aasta Palmse hajatalude ja vabadikukohtade loetelus on toodud hajataludena Joaveski, Põdralõpe, Lemmingi, Porgaste. Hajatalude suuruseks on märgitud $\frac{1}{4}$ adramaad, va Porgaste millel on $\frac{1}{2}$ adramaad.

EAA.3.1.451:168, L 116; ENE-EE: IV, 96; Tarvel 1983: 95, 96 (Eesti kohanimeraamat. 2016). Palmse mõisale kuulunud hajataluna on Joaveski kohta esimesi kirjalikke andmeid aastast 1726 (Tarvel 1983: 97).

Joaveski veskid ajalooliste kaartide põhjal

Veel 1860⁵. aastal oli Joaveskil kaks vesiveskit; üks neist oli kivist, teine puust. Kivist veski kuulus Hansule ja puust veski Josepile. 19. sajandist on teada, et Porgastes ja Joaveskil olid ka villaveskid. Varasemad teated Joaveski vesiveskitest on 1583. aastast, kus Joaveski ja Porgaste vesiveskite suuruseks on märgitud üks adramaa. Arvatavasti 1729. aastast pärit Ilumäe kabeli (kunagise puukabeli jaoks tehtud) kuuel aknal paiknevatel vitraažvappidel (kokku 14 vappi) esinevatel vabatalupoegade vappidel on esindatud neli möldriperet, nimekirjas esinev Jacob Falck⁶ on tõenäoliselt üks Joaveski vesiveskite möldritest. 1722. aasta kirikuraamatus on kirjas Jakob Falk Joaveskilt, talle kuulus ¼ adramaad hajataluna. Teiseks möldriks oli Joawesky Hans. Samasse aega kuuluv, 1732. aasta adramaarevisjonis esinevad Sae Mart, Orroweske Jaak, Porgaste Arendt, Joawesky Hans, Laweke Jürri. Palmse mõisa kõige suuremad talukohad olid just veskikohad, veskikohad olid teistest kuni poolteist korda suuremad. Joaveski suurus oli 71 tiinu 1980 ruutsülda, põldu 18 tiinu 390 ruutsülda⁷.

Loobu mõisale kuuluval jõe vasakkaldal asusid teadaolevalt kaks talu ning üks metsavahi koht. Taludest vanimad on Pae ja Pundi talu, ning kose juures asuv Tammotsa metsavahi koht.



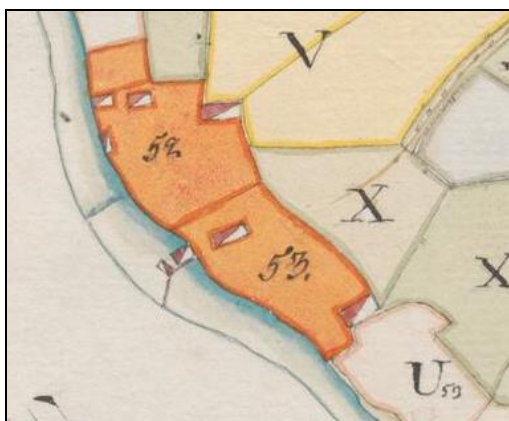
Joaveski koht aastal 1795 (EAA.1690.1.46)

Varasem kaart millel on kujutatud Joaveskit pärineb aastast 1795 (EAA.1690.1.46). Kaardil on kujutatud koske (Fall) ja tammi (Damm). Jõe ääres paikneb neli hoonet, võimalik, et veskeid on sel perioodil vähemalt kolm. Samal kaardil on kujutatud Pae (*PAE IÜRRI*) ja Pundi (*PUNTI INRICH*) talu. Veskikohtade omanikeks on Ioaweski Samuel ja Ioaweski Juhan.

⁵ Kokku oli Palmse mõisa aladel kaheksa veskit.

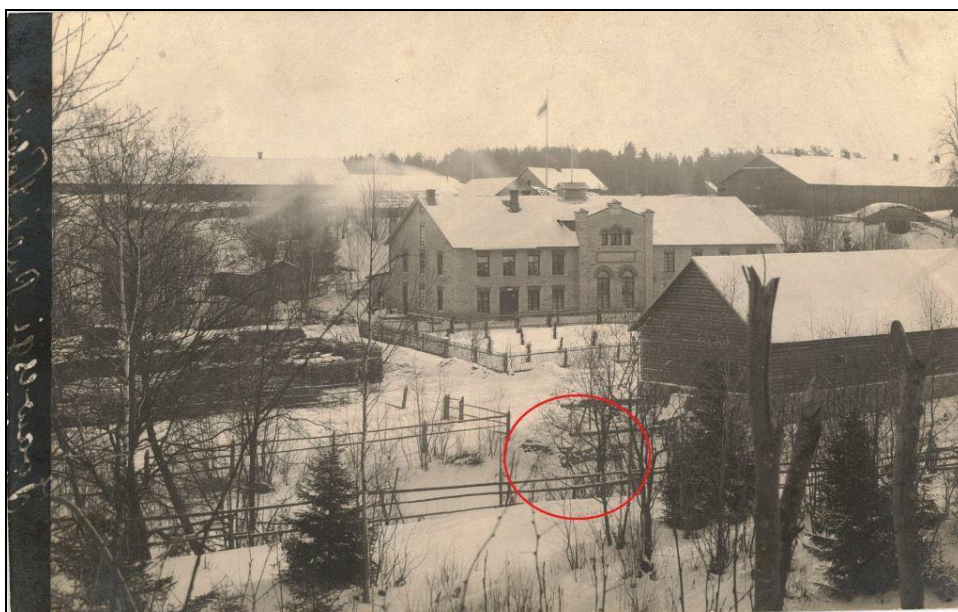
⁶ Nimi on teistest selgelt erinev, tavaliselt on isiku eesnimi ja perenime moodustab koht või talu kus ta elab, Falck tähendab aga kanakulli.

⁷ Keskmise talu suurus Palmse mõisas oli 60 tiinu, millest 12 tiinu oli põld (1 tiin võrdub 1,09ha)



Joaveski veskikohad 1806.-1807.aasta kaardil (EAA.1609.1.33)

1806/1807. aasta kaardil (EAA.1690.1.33) on märgitud kaks hoonet jõe keskele, praeguse ripsilla kohale. Müüritis millele ripsild toetub ning mis läheb edasi jõe paremkalda muldkeha sees on tõenäoliselt veskipaisu jäänuk. Veskikoht on numereeritud kui nr 52 ja nr 53. Teine võimalik veskikoht on tähistatud numbriga 52, see asub Joaveski kosest allpool, tänapäeval on sellele kohale ehitatud paekividest väiksem hoone, mida kasutas Joaveski vabrik kütuse ja õli laona.



Joaveski puupapivabrik 20ndatel, fotole on jäädvustatud ka varasem (veski-) müüritis, Sten Berglund'i erakogu

Tõenäoliselt on ka seal säilinud varasema hoonestuse vundament, võimalik, et muldkeha sees ka veskisse vett juhtinud kanal. Varasema hoonestuse kohta annab tunnistust ka 1920ndatel tehtud talvine foto Joaveski vabrikust (vt fotot).



Joaveski koht aastatel 1859-1865 (EAA.1690.1.58)

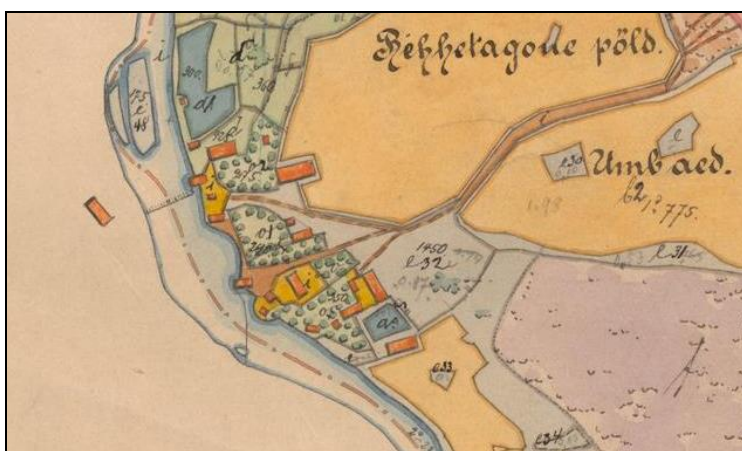
1859 – 1864 aastast pärineval Joaveski koha kaardil (EAA.1690.1.58) on märgitud Loobu jõe paremkaldale kaks võimalikku veskikohta (*Mühle*). Üks praeguse ripp silla kohal, teine kose kohale või sellest veidi allapoole. Veskite juurde kuuluvad kaks talu, mõlemal talul üks lisahoone (Riege). Lisaks on märgitud üks lisahoone, kuid selle kohta täpsustavat nimetust ei ole antud. Kose juures paiknenud veskit on osaliselt kujutatud ka 1846. aastal Carl Friedrich Christian Buddeuse poolt joonistatud graafilisel lehel (vaata allpoololevat graafilist lehte).

Buddeus, Carl Friedrich Cristian, graafiline leht aastast 1846 (AM_6907 G 1570)



Joaveski koht aastal 1864 (EAA.3724.4.1684)

1864 aasta kaardi (EAA.3724.4.1684 leht 1) kohaselt kuuluvad veskikohad Joaveski Hansule (nr 41 kaardil) ja Joaveski Joosepile (nr 42 kaardil). Esimene veski kuulus Hansule ning allavoolu olev Joosepile. Kõik ümberkaudsed maad olid jagatud nende vahel, ühisena oli vaid *rehhetagone* põld, kaardile märgitud ainus umbaed kuulub aga Hansule. Mõniojal asuvad karjamaad aga Joosepile. Hansu kasutatavad karjamaad Aasuniidus ning Sooniidus. Üks Aasuniidul asuv koppel oli jaotatud pooleks ning oli ühiskasutatav. Jagatud oli ka Pae poolt väli (kunagiste küla kartulimaade kohal).



Joaveski koha kaart aastast 1886 (EAA.1690.1.58)

1886. aasta Joaveski kaardil (EAA.3724.4.1693) on jõe paremkaldal kujutatud nelja hoonet, milledest on veskid kaks, kahe veski vahel olev abihoonet on kujutatud ka 1859–1864. aasta kaardil. Juurde on lisandunud üks väiksem hoone veskitest ülevalpool. Kaardile on märgitud ka uhke teedevõrk ning välja on toodud kogu hoonestus (6 suuremat hoonet, millest üks asub jõe vasakkaldal ning 11 väiksemat hoonet). Lisaks on kaardile märgitud üks suurem hoone üle jõe asunud Loobu mõisa maadele (Tammeotsa metsavahi koht, praegune Jõe).

Joaveski veskid 19. sajandil

Joaveski veskid ja nende juurde kuuluvad talud olid 19. sajandi lõpul ja 20. sajandi alguses suulise pärimuse põhjal tuntud kui Allpere ja Ülevaltpere. Allpere veski oli olnud jahuveski, Ülevaltpere oma aga villaveski. Ülevaltpere peremees läks Valgejõeale ja ehitas sinna uue villaveski, Allpere veski hooned põlesid ära ja peremees läks Peterburi kubermangu⁸. Siinkohal võis suulise pärimuse edastaja eksida, tänaseks on teada, et villaveski (Ülevaltpere-tänapäeva ripp silla kohal asunud veski) viimane pidaja oli Hans Mühlbach. Jahuveski viimane mölder oli tõenäoliselt Kustav Falk ning jutt sellest, et viimane (jahu-) veskipidaja läks Valgejõeale⁹ võib vastata tõele. Ilumäe kabeli personaliraamatus (Personal-Buch der Evangelisch- Lutherischen Gemeinde Ilumägi ELK.117.0.4, aastatest 1905-1937) on kanne kus on kirjas, et Kustav Falk (sünd 03.09.1834) elukoht on Valgejõel.

Ülevaltpere villaveski mölder Hans Mühlbach oli 1872. aastal Aleksandri kooli asutamise abikomitee Palmse valla auliige ning seega tuntud ja austatud isik.¹⁰ Suure tagasilöögi andis 1880nes aasta kui võis toimuda villaveski põleng. Vihje veski põlengule pärineb aastast 1881, kui Eestimaa Vastastikuse Tulekindlustusseltsi peakoosoleku päevakorras on olnud Palmse mölder Hans Mühlbachi mahapõlenud hoonetele täiendava hüvitise maksmine.¹¹ Peterburi kubermangu võis suure tõenäosusega põgeneda just Joaveski villaveski mölder Hans Mühlbach, kelle kohta on tehtud kaebus 14. märtsil Palmse vallakohtule. Kaebust on edasi arutatud 7. aprillil 1886. aastal Kadrina kihelkonna kohtus, mis on teinud otsuse, et Palmse mõisa talitaja peab Hans Mühlbachi vara kolme kuu jooksul alates tänasest päevast üles võtma ning oksjonile panema¹². Kuulutus on avaldatud ka 1886. aasta 31. mai „Maa Walla Kuulutajas“ kus on avaldatud Keiserliku Kadrina kihelkonna kohtu teade, et kõik kellel on Hans Mühlbachi vastu võlanõudeid peavad sellest teada andma kolme kuu jooksul.

⁸ EKI.kadrina.varep2.joaveski39

⁹ EKI kohaselt läks Valgejõeale ja asutas seal villaveski.

¹⁰ Eesti Postimeehe lisaleht, 23.02.1872

¹¹ Revalische Zeitung 17.06, 19.06 ja 23.06.1881

¹² EAA.866.1.2058

Joaveski villaveski möldri Hans Mühlbachi kuulutus aastast 1877
Revalschen Zeitung, 14.05.1877

Mõisatalitaja Samuel Hirschfeld on pannud 13. aprilli 1886 kirja 124 nimetust Hans Mühlbachi vara, mis pandi järgnevatel kuudel oksjonile;

4 paari tassid	1 malm katla kere	2 värsja
kaks teepotti 3 klaasi	2 wana wankert	1 härg
2 tühja purgid	1 do saan	2 sõnni
5 vana plekk lampi	1 sari	3 siga:/emiksed/!
5 tühja pudelid	vanad raud ja puu masina-	4 lammast
3 dito - (pudelid)	wergid	3 talle
1 plekkist latern	puuriistad	6 lehma
5 tühja pudelid ja plek lamp	2 silgu tündrid	2 kangaspuud
1 lühter ja 2 tühja purki	9 tündrid	1 riidetrull
2 tühja purki	2 waati ja puu tündrid	1 raud wanker
6 taldrekuud	1 törs ja vanad tündrid	1 vana saan
2 karavin ja 2 purki	1 waal ja 1 peeker	2 vana rege
4 tühja purki ja 3 nuga	7 männi plaaka	1 veski pill
1 raud müser ja 1 lühter	1 klappiga laud	2 malm pank
1 lühter ja 1 karp	1 korw villaga	4 kappi
1 lamp	2 kotti kangast	2 lauda
1 sukruatoos klansist	2 kimpu kotti lõnga	1 wõi massin
1 teekann ja plekk trehtel	5 kanga riied	14 piima piitti
1 kiwi vaagen ja kann	4 lehma kella	3 kappi
6 tina lusikad	1 wilja sõel	4 voodid
10 tina teelusikas, 1 kaus	2 ahingid	6 järi
4 sauest kausid	2 sõnniku angu	3 lauda
1 peegel	1 lõets	2 pinki
5 paari nuge ja kahvlid	hobuse riistad	1 leiva asti
1 käsi rang ja vihid	ühed kleid, valjad ja ohjad	1 magadtse raam
2 linast kätte rätikud	ühed töö hobuse riistad, 3	1 sohwa
3 dito -----	sedelkad	12 raud kruvi
4 weikest potti	üks kast ja ree rauand	4 vilja kirstu
4 voodi lina	6 wana saagi	7 lähkred
1 kohwi kattel ja plekk toos	10 kanga piirda	2 tündred
1 weike seina kell	2 lina krapa ja 1 kast	2 toobrid
1 vana laud	6 vana wikatid ja 8 sirpi	2 õlle pudelid
2 padja	2 do kerwest ja 3 oherdid	1 lüpsik
2 tühja waati	1 raud kang ja labidas	1 tsitwerka
1 pihid	1 kast	3 külimitu
1 riide press	4 vana hõöwliid	2 plekk panng
1 käi	1 adra	2 pada
8 toobrid	2 lina perja	1 waskikattel
2 pesu küna	3 sahka	3 tükki põranda riidet
1 vana hõövle pink	4 weikest sõnniku hangu	1 kot värviga
1 vaata, 2 astid ja 1 pink	1 kast wana rauaga	
2 laud, 1 vana tool	1 weike vana laud	
1 kattel, 1 raud wõlw ja kast	2 mullikad	

Kohtuprotokollis seisab, et Hans Mühlbach on võlgu Jakob Muikmann`ile 200 rubla, Kustav Walk`ile Loobust 285 rbl hõbedat, Jüri Jürgens`ile Loobust 400 rbl hõb., Jakob Weinmann`ile Sagadist 220 rbl hõb. ja Ann Prass`ile 100 rbl hõbedat. Lisaks võlgnes ta Joosep Uustalu`le Palmsest 180 rbl ja 20 aasta intressid, Hans Berg`le Kõnnust 350 rbl ja protsendi raha 10 rbl, Jakob Wilipus`ele Kõnnust 30 rbl ja Mart Tamander`ile Anijalt 1000 rbl ja viie aasta intressid (kokku 1250 rbl)¹³.

¹³ EAA.866.1.2058

Lisaks oli Hans jätnud maksmata teenijate palgad; Magnus Samberg`ile 19 rbl 95 kop, Heinrich Naermann`ile 45 rbl, Anna Pahwerk`ile 13 rbl 27 kop ja Juula Peetau`le 27 rbl 55 kop ning Anna Bachwerk`ile 13 rbl ja 27 kopikat hõbedat. Hans Mühlbach ütles, et ta on pankrot ning tunnistas võlad, kokku 3290 rubla ja 77 kopikat, omaks. 26. augustil 1887 nõuab saamatajäänud töötasu ka sel hetkel krooniteenistuses viibiv Heinrich Naermann kelle nõue on 45 rubla suurune¹⁴.

Kokku korraldatakse vara müümiseks kaks oksjonit- 24. aprillil 1886 peetud oksjonilt saadakse müügilt 488 rbl ja 68 kop¹⁵, 20 jaanuaril 1887 õnnestub saada vara müügist vaid 23 rbl ja 95 kopikat, mis ühtekokku annab kohtu kassasse, oksjonitasude mahaarvamise järgselt, 492 rbl ja 14 kop¹⁶. Müüdüd vara ei katnud ära võlgade suurust, puudu jäi tervelt 2798 rubla ja 63 kopikat.

21. augustil 1887. aastal teatab Palmse mõisa talitaja Samuel Hirschfeld, et Joaveski veskikoha rentnik Hans Mühlbach ei ela enam ammu Palmse vallas ning teda ei ole võimalik 28. aug. toimuma pidavale uuele Kreisikohtu protsessile kutsuda. Hans Mühlbach omas passi mis kehtis kuni 1. jaanuarini 1887 ning on väga võimalik, et ta põgenes oma võlgade eest Venemaale, teda on uuesti otsimas käidud 1887. aasta septembri lõpus, kuid teda ei leita ka siis.

Võlgu hakatakse välja maksuma 12. juuli 1888 kohtuotsuse alusel;

Juula Peetau`le- 27 rbl 55 kop
Magnus Samberg`ile- 19 rbl 95 kop
Heinrich Naermann`ile- 45 rbl
Anna Pahwerk`ile- 13 rbl ja 27 kop
Jakob Muikmann`ile- 24 rbl ja 27 kop
Anna Prass`ile- 12 rbl ja 13 kop
Kustav Walk`ile- 34 rbl ja 58 kop
Jüri Jürgens`ile- 48 rbl 52 kop
Jakob Weinmann`ile- 24 rbl 27 kop
Joosep Uustalu`le- 43 rbl 67 kop
Hans Berg`ile- 43 rbl 67 kop
Jakob Wilipus`ele- 3 rbl ja 64 kop
Mart Tamander`ile- 151 rbl ja 62 kop
Kokku 492,14 rbl (*puudu jäi 2798,63 rbl)

¹⁴ sealsamas

¹⁵ Kohtukassasse makstakse sellest 469.19, ülejäänu moodustas oksjonitasu

¹⁶ EAA.866.1.2058

Talude päriseksostmine

19. sajandi teise poole mõisastamine tõi Palmse asustusse muudatusi, kohad öeldi rentnikele üles 1866. aastal. Mõned külad likvideeriti (nt. 1867. a Võsupere küla). Üle asustatud Võhma külast toodi mõni pere 1856. aastal Palmse ääremaadele Joaveski lähedale Joandule lepikusse. Ümberasujateks olid Pisikeste, Reinupeetri, Tõnukeste ja Reu pered. Heinamaad anti aga kaheksa kilomeetri kaugusele Korjusele. Joaveski kosk jäi kilomeetri kaugusele, sellest tekkis külale nimi Joandu (rahvasuus mõnikord ka Juhandu). Tekkinud talud arvestati 19. sajandil Võhma küla alla. 1898¹⁷. aastal rajas Loobu mõisnik Joaveskile puupapivabriku, mis oli Eestis teine sellelaadne, selle ümber tekkis peagi töölisasula, sellel ajal loetigi seda (kuigi osa sellest oli Loobu maadel) kuuluvaks Joandu külla ning kohapeal nimetatigi nii. Aasu (Aasumetsa, Aasupere) hajatalu ümber kujunes Joaveski asula jätk, mida rahvasuus nimetatakse ka Aasumetsa külaks. Aasu pere loeti mõnikord Võhma küla alla (juba 1732.aastal), vahel seostatakse seda ka Uuskülaga. Samas asusid ka Aasu heinamaad.

Talude päriseks ostmine toimus Lahemaal kõige varem Palmse ja Loobu mõisates. Palmse parun müüs talusid kahes laines, esimene neist oli 1866-1870. aasta. Teiste seas osteti neil aastatel Põdralõpe¹⁸ ja Lemmingi hajatalud. Teine laine oli 1887. aastal mil osteti mõisalt 28 kohta. Sissemaks koha ostmisel tõusis pidevalt.

15. juulil 1889. aastal (vkj) on Palmse mõisnikult Aleksander von der Pahlenilt Joaveskile koha ostnud Anija talupoeg Gustav Vask¹⁹, tehing fikseeritakse maamõõtja A.Auna 1887. aastal tehtud mõõdistuse järgi, koha suuruseks on 132 dessatiini ja 2243 ruutsülda²⁰. Tehinguga kaasneb põhjalik leping kus on märgitud, et maatüki üleandmine toimub 23. aprillil 1889. aastal (vkj). Uus peremees ei tohi oma valdustes joodavat kaupa valmistada ega seda teistel müüa lasta, ei viinapõletamist ega õllepruulimist mingil kombel, lisaks ei tohi ta lasta ehitada kõrtsi ega poodi. Teed ja sillad peavad jääma läbikäidavaks ning neid tuleb parandada ja hästi hoida. Jahiõigus jäetakse A. von der Pahlenile ja tema omakstele ning G.Vasele, uuele omanikule antakse ka vee-tammi, veski ja karjamaa õigus Loobu mõisa rajade sees, nii nagu seda varem kasutatud on. Kuni kolmanda sissemaks tegemiseni jätab mõisahärra endale õiguse hoonete seisukorra üle vaadata ning seda kontrollida, ostja ei tohi kasutada heinamaadel kasvavaid puid ilma mõisahärra teadmata ega neid müüa. Puude ja puuriistade müümine on keelatud, lubatud on puidu müümine püttide tegemiseks ning puidu kasutamine hoonete ja elamute parandamiseks, kui ka selleks tuleb saada von Pahlenilt raieluba. Maatüki ostuhinnaks kujuneb 11 000 rubla hõbedat, sellest 10 000 rubla on hind ja 1000 rubla intress. Eraldi on ära märgitud, et intresse hakatakse maksma niipea kui 10 000 rubla on tasutud, 1000 rublane intress tuleb tasuda viie aasta jooksul iga aasta 10. märtsil 200 rublaste osamaksetena.²¹

Summa tasutaks osamaksetena²²;

1. 2700 rubla hõbedat on tasutud juba 1. märtsil 1889. aastal ettemaksena
2. 10. märtsil 1890 -300 rubla hõbedat
3. 10. märtsil 1892- 2000 rubla hõbedat
4. 10. märtsil 1895- 2000 rubla hõbedat
5. 10. märtsil 1898- 2000 rubla hõbedat

¹⁷ Esimene rajati 1883. aastal Kohilasse.

¹⁸ Hinnaks oli 200 rubla hõbedat, leping sõlmiti 18.oktoober 1871. aastal. EAA

¹⁹ Enn Tarvel on ekslikult kirjutanud Gustav Kask, õige on G.Vask

²⁰ 1 dessatiin ehk tiin on 1,09ha, 2243 ruutsülda võrdub umbes 0,9ha maaga

²¹ EAA 4187.1.5730- von der Pahleni ja G. Vase leping

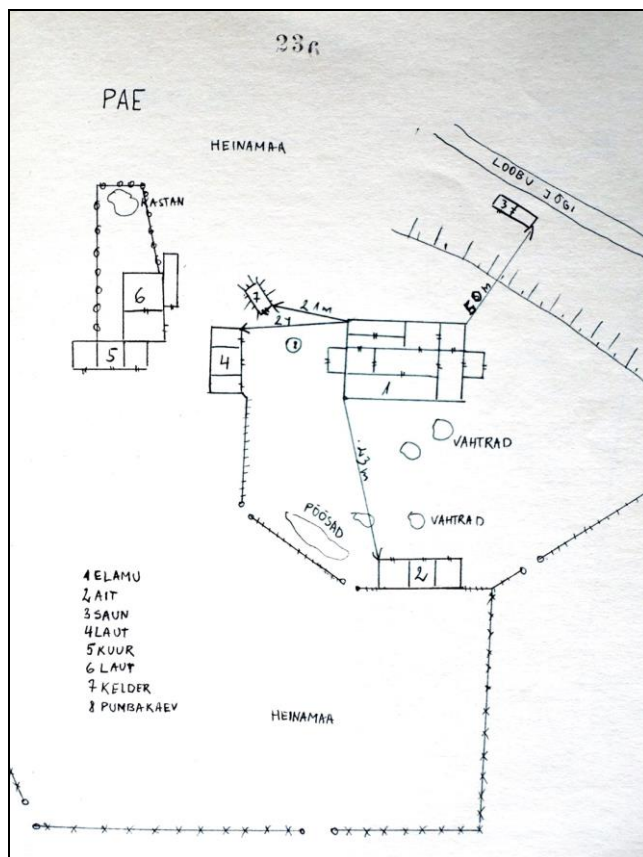
²² EAA 4187.1.5730- von der Pahleni ja G. Vase leping

6. 10. märtsil 1902- 1000 rubla hõbedat
7. Intress 1000 rubla tasutakse viie aasta jooksul 200 rubla kaupa

Joaveski põlistalud

Joaveski küla põlistalud asuvad Joaveski külas, jõe vasakkaldal, Loobu mõisale kuulunud 6 renditalu ja üks mõisamaakoht:

Pae nr 41- tuntud ka Pae-Vanatoa nime all, Pae talu alla kuulusid 1932. Aastal kinnistud A41, A41a, A42 ja A43.²³ Pae on kohalikule rahvale teadaolevalt üle paarisaja aasta vana talu. Oli nn. kahe päeva koht. On asunud ühe ja sama koha peal väga ammu ajast. Pae talul oli kaks heinamaad – Aasu heinamaa jõe ääres ja Mustaoja sooheinamaa. Talul oli saar – Saaruke. Joaveski saaruke olevat ennevanasti kuulunud Pae talule. Pae talu kohas oli jõepõhi paene ja seal sõideti hobustega üle jõe.²⁴ Vana elamu asemele ehitati uus maja 1964. aastal.

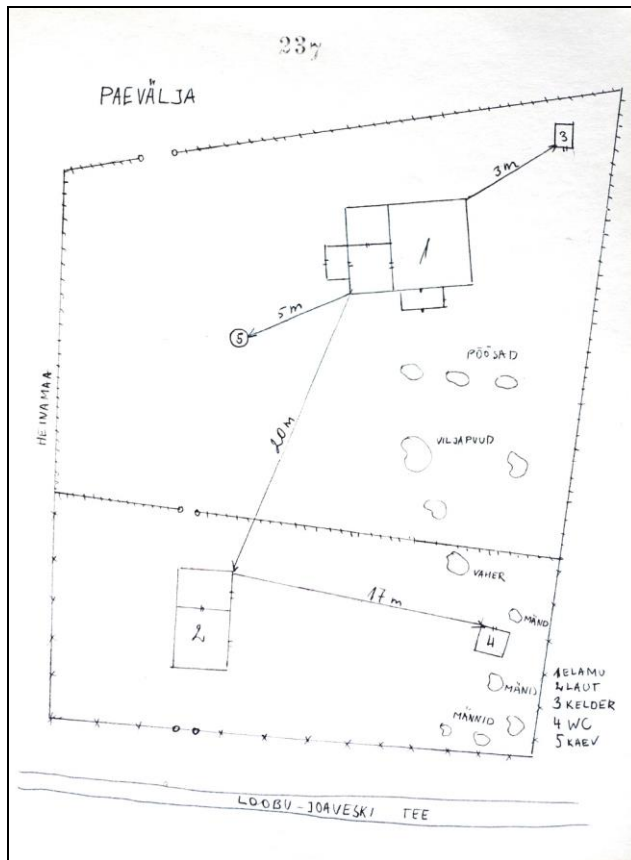


Pae talu õueplaan 1974 (ERM EA 136: 250)

²³ ERA.T.3.22.1874

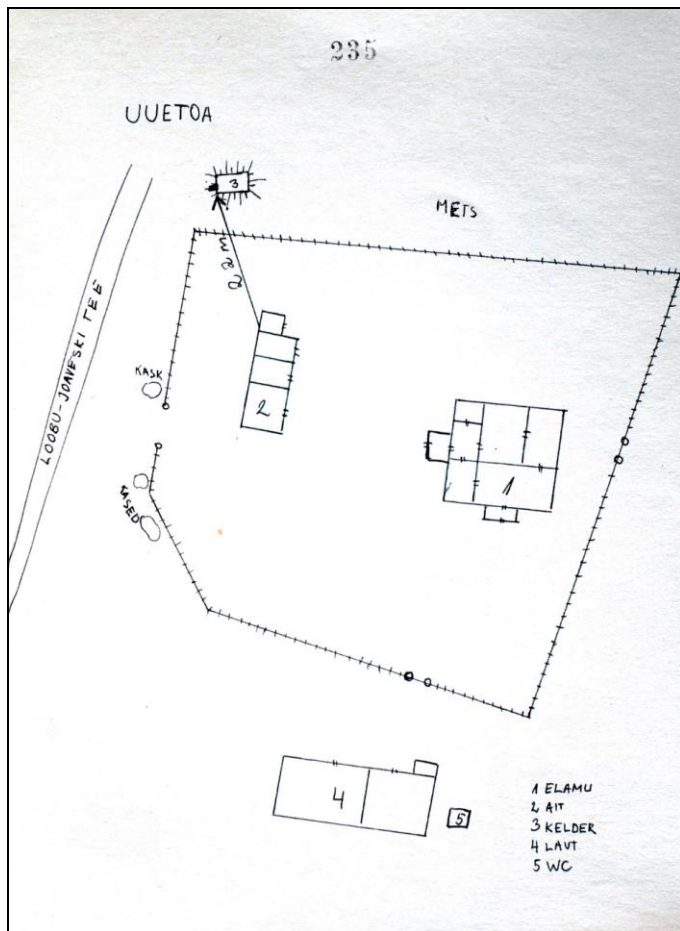
²⁴ EKI.kadrina.varep2.joaveski13,14

Paevälja nr 42 – Loodi Pae talu jagamisel vendade vahel, maja ehitati 1924.



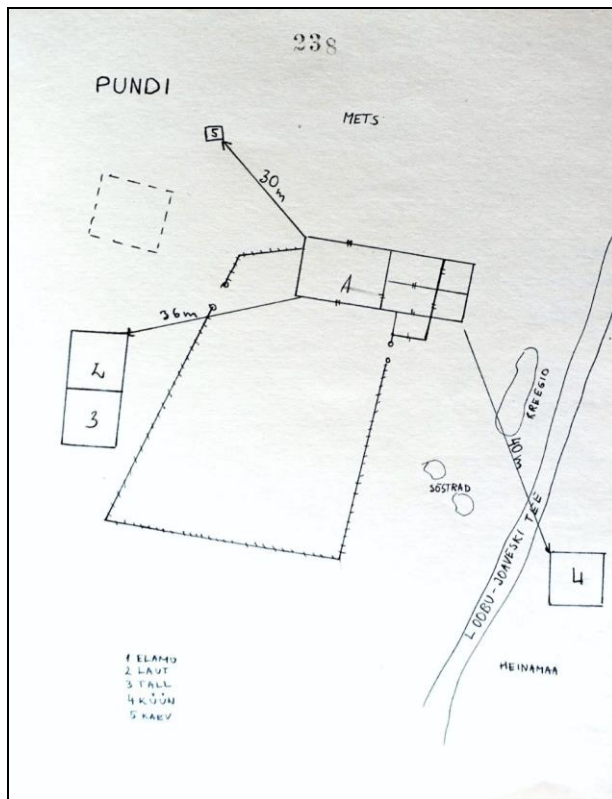
Paevälja talu õueplaan 1974 (ERM EA 136: 250)

(Pae-)Uuetoa nr 44 ja 44A- on eraldatud Pae talust eestiajal. Elumaja on ehitatud 1934, põhja pindala 68 m², laut 1938.



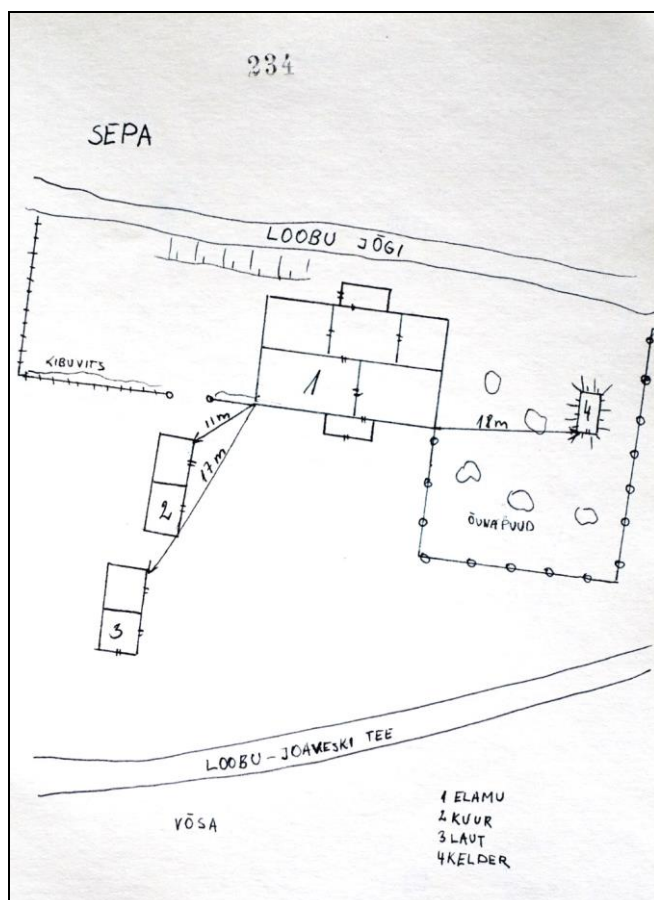
Pae-Uuetoa talu õueplaan 1974 (ERM EA 136: 250)

Pundi nr 45- on siin üks vanemaid talusid. Oli väheldane, nn kahepäeva talu. Rehemaja on ehitatud 1905, karjalaut 1934.



Pundi talu õueplaan 1974 (ERM EA 136: 250)

Sepa nr 26- on eraldatud Pae talust eestiajal. Elumaja on ehitatud 1937.



Sepa talu õueplaan 1974 (ERM EA 136: 250)

Laane nr 42a- asub Sepa talu naabruses Loobu jõe vasakul kaldal, talu kohta puudub 1974. aasta joonis. Maja on ehitatud enne 1930ndat aastat.

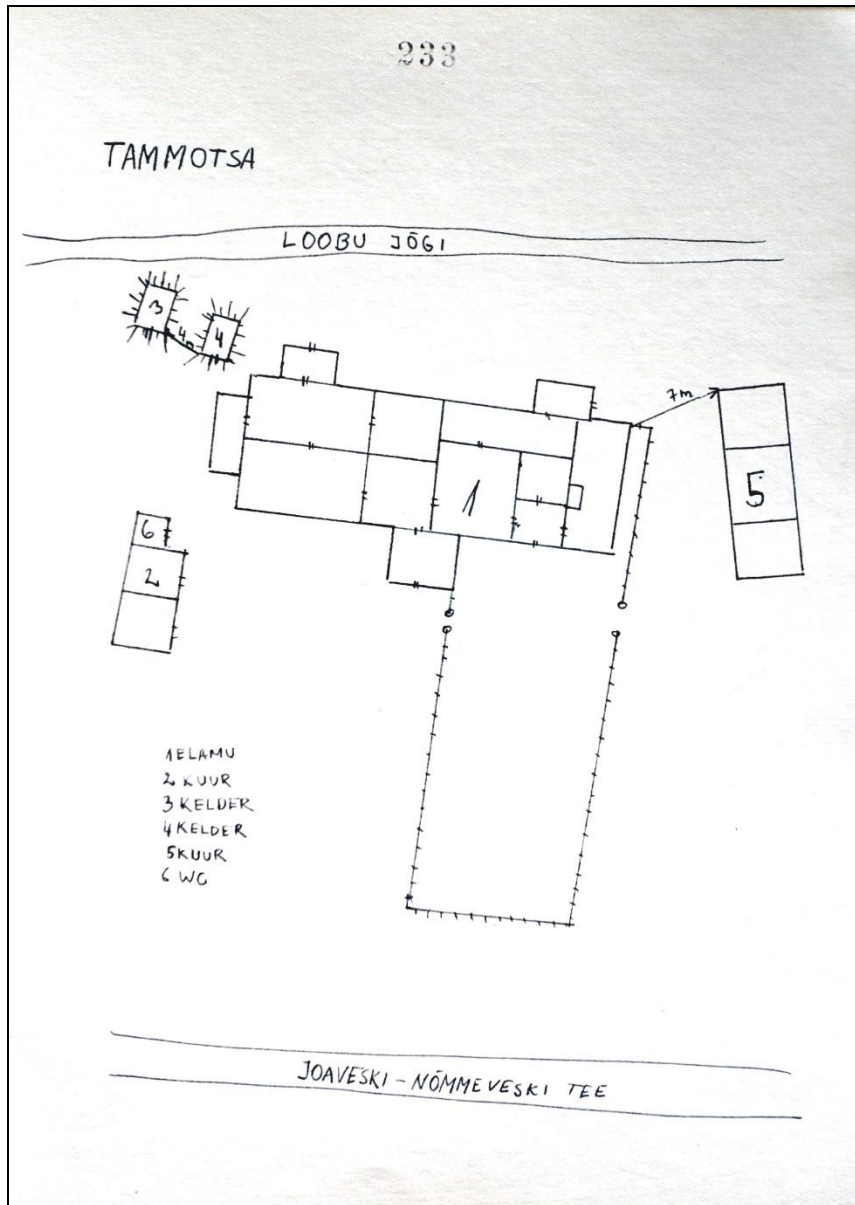
1931. aasta 17. jaanuaril kirjutab Karl Laane, et elab Pae talu maadel oma majas, maja alune krunt on aga väljamõõtmata ning ta palub seda teha, lisaks palub ta eraldada kartuli- ja heinamaa Tammotsa maadest ning ühe lehma jaoks karjamaa riigi maadest²⁵.

1932. aasta detsembris kirjutab Karl Laane, et ta on rajanud Pae renditalu maadele, mille kasutajaks on Jakob Peial, 75x50m krundile elumaja ja ühise katuse all oleva karjalauda ja heinaküüni. Ümbritsenud krundi aiaga ning tema majapidamises on lehm, kaks siga, lambad ja kanad. Kuna maad on vähe, u. 0,2 ha, soovib ta saada maad riigimaast juurde. Palve peale määrataksegi talle juurde 5 ha maad end. Tammeotsa metsavahikoha maadest.²⁶

²⁵ ERA.62.2.5370

²⁶ ERA.62.2.5364

Tamm(e)otsa (praegu Jõe) nr Lit. B,C- Asub Loobu jõe läänekaldal. Oli Loobu mõisa metsavahitalu, millel oli ka põldu ja heinamaad. Rehemaja on ümber ehitatud vabrikutöölise elamuks²⁷. Teadaolevalt on hoone ehitatud 1908, 2 korrust, põhja pindala 250 m².



Tammeotsa talu õueplaan 1974 (ERM EA 136: 250)

Geograaf Endel Varepi andmeil elas Joaveski asulas 1966. aastal 84 peret, kokku 192 inimest ja 1969. aastal 95 peret. Siin töötas Joaveski 4-klaasiline algkool 25 õpilasega, raamatukogus oli 6458 raamatut, siin oli velskripunkt, kauplus, sidejaoskond ja puupapivabriku klubi.

²⁷ EKI. Kadrina.varep2.joaveski22

Puupapivabrik ise oli tollal V. Kingissepa nimelise Tallina Tselluloosi ja Paberikombinaadi Joaveski tsehh²⁸.

Praegu on ehitisregistri andmeil Joaveski külas 10 endist vabrikutöölise elamut, mis on ümber ehitatud ja erastatud ning saanud uued nimed:

Astangu – elamu on ehitatud 1905, 2 korrust

Kase – elamu on ehitatud 1906, pindala 91 m²

Mäesalu – elamu on ehitatud 1907, pindala 101 m²

Rippsilla – elamu on ehitatud 1914, 2 korrust, pindala 246 m²

Jõeveere – elamu on ehitatud 1957, 2 korrust, pindala 119 m²

Kalda – elamu on ehitatud 1957, pindala 168 m²

Veskivee – elamu on ehitatud 1957, 2 korrust, pindala 120 m²

Tamme – elamu on ehitatud 1908, 2 korrust, pindala 106 m²/Annepere – 2 korrust, 105 m² (jagatud kahe omaniku vahel pooleks)

Pärlimäe – pindala 194 m²

Nõukogude ajal ehitati külla juurde 11 peremaja, neist 3 (Kivi, Saeveski ja Õisi) tüüpprojektide järgi 1980. aastal:

Kerstini – elamu on ehitatud 1956, pindala 68 m²

Kivi – elamu on ehitatud 1980, pindala 94 m²

Külaotsa – maja on ehitatud 1952

Metsatuka – elamu on ehitatud 1963, pindala 46 m²

Pihlaka – elamu on ehitatud 1957, pindala 86 m²

Sanglepa – elamu on ehitatud 1959, pindala 49 m²

Umbaia – elamu on ehitatud 1957, pindala 52 m²

Saeveski – elamu on ehitatud 1980, pindala 100 m²

Siiriksi – elamu on ehitatud ?, pindala 163 m²

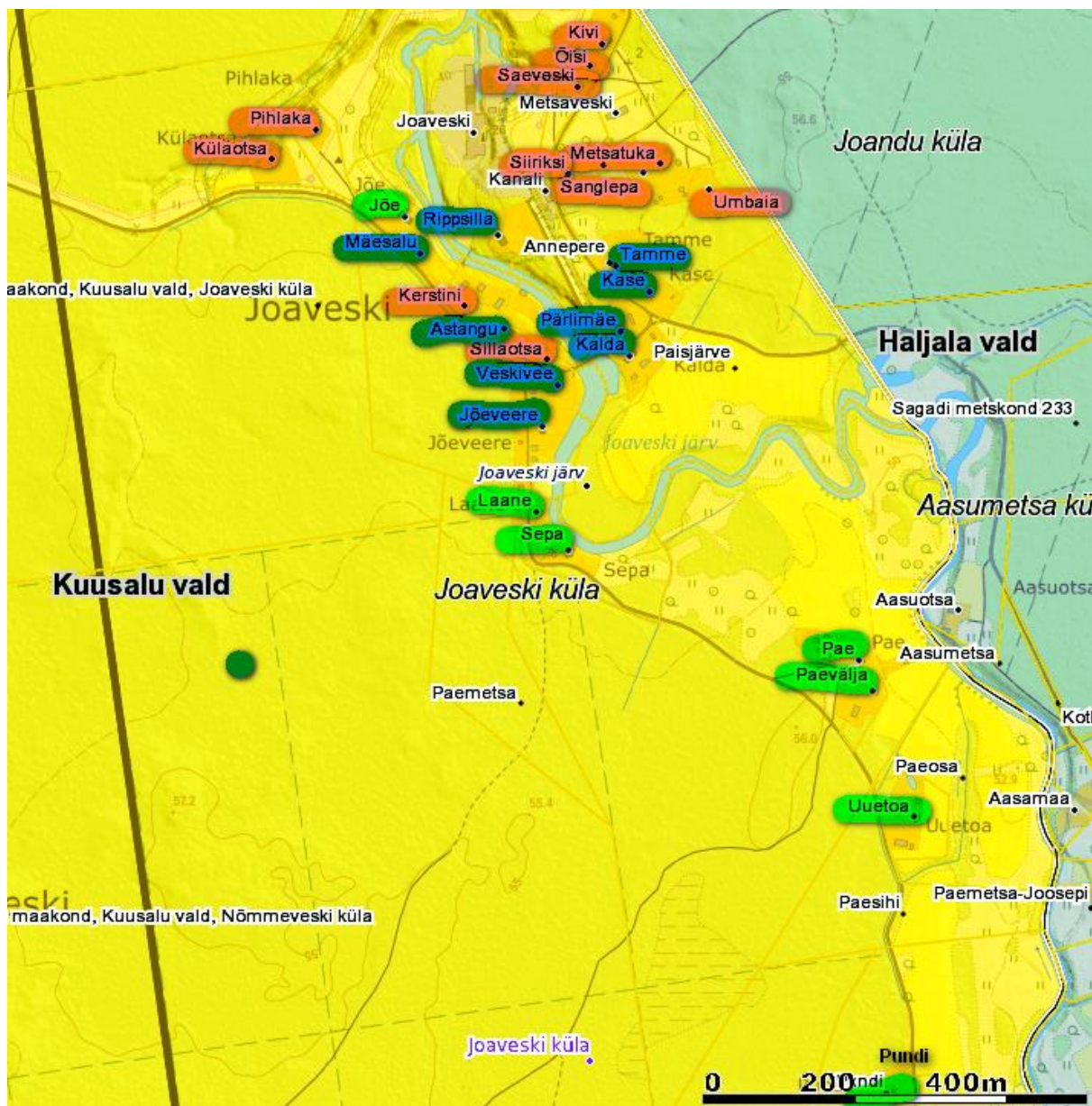
Sillaotsa – elamu on ehitatud 1956, pindala 69 m²

Õisi – elamu on ehitatud 1980, pindala 100 m² (Ehitisregister.ee)

Endine vabriku klubi oli algselt vabriku tööhobuste tall, hiljem ka traktorite ja autode remonditöökoda. Klubiks ehitati 1958, 2 korrust, 321 m². Praegune rahvamaja (2-korruseline, 362 m²) ehitati 2013. aastal vana klubi asemele, mis vajus lume all kokku.

Endine tehasekompleks asub Metsaveski kinnistul: tehasehoone, saekaater, väravahoone, sepikoda, keevitustöökoda, pesuköök, ladu, veekamber. Historitsistlikus stiilis ehitatud vabrikuhooned on säilinud päris hästi (vt Joaveski puupapivabriku dokumenteerimine).

²⁸ EKI. kadrina.varep2.joaveski33



Joaveski talud ja elupaigad 2018. Maaameti kaart. Roheline – talud, sinine – vabrikuelamud, punaprüun – peale II maailmasõda ehitatud majad

Joaveski puupapivabrik kuni 1940. aastani

Joaveski Puupapivabrik tsaariajal

Joaveski puupapivabriku rajamise algus on mõneti segane, seda seetõttu, et ostu-müügi tehing toimus samal aastal mil rajamine. Esimest korda mainitakse ajakirjanduses Joaveski vabrikut ja selle töötajaid 25. juuli 1898 Postimehes nr 162, seda seoses kaklusega Rahkemäe kõrtsi juures. Tõenäoliselt oli tegemist vabrikut ehitanud töölistega. 10. mai 1899. aasta Postimees nr 110 kirjutab, et „*Uuesti asutatud Joaveski papivabrik hakkas uuest aastast käima*“. Võib olla, et papivabrik on rajatud varem kui ametlikud allikad seda kinnitavad.



Jüri Brandt
Allikas; Kaja nr 38,13.02.1939

Ametlikult on Joaveski puupapivabrik asutatud 1899. aastal Loobu mõisa omaniku Nikolai von Dellingshauseni poolt, Joaveski talukoha maale. Joaveski talukoha maa ostis N. von Dellingshausen Palmse mõisalt 1899. aastal, lahustüki kinnistunumbriks määrati nr 1043. Peale Joaveski talukoha nr 1043 võeti koheselt vabriku kasutusse Loobu mõisamaa koht Tammeotsa (nr A42),

suurusega 22 tiinu ehk 24 ha, mis seni oli olnud kohaliku metsavahi kasutada. Mõlemad puupapivabriku kasutuses olevad kinnistud moodustasid kokku u. 169 ha. Lisaks kasutas vabrik Põllumajandusministeeriumiga sõlmitud rendilepingu alusel Loobu maadel asuvat heinamaad nr 39 (16,38 tiinu). Joaveski vabriku ehituse juures olnud isikutest võib nimetada erinevate riigimõisate valitsejat Jüri Brandt`i (sünd. 24.04.1867).

Teadaolevalt oli alates 20. augustist 1904 kuni 20.detsembrini 1913²⁹ Joaveski puupapivabriku meistriks/tehniliseks juhatajaks Herman Nielberg, 7. septembri 1929. aasta Päewaleht kirjutab; „*1904. aastal kutsuti juubilar Joaveski puupapivabrikusse meistri kohale. Noorel ja ehujõulisel meistril õnnestus vabriku halba seisukorda varsti täielikult parandada. Oma tööliste meelelahutuseks asutas juubilar puhkpillide orkestri, mida ta oma sealse tegevuse lõpuni juhatas*“. Järgmiseks meistriks sai Ferdinand Weber, kes kutsuti Joaveskile Riiaist.



7.
A.

Herman Nielberg,
Joaveski vabriku meister 1904-1913
Allikas; Päewaleht 7.september 1929 nr 65

²⁹ ERA.1569.2.1734, 15.aug 1894- 19.aug.1904 töötas H.Nielberg Wiegandi Masina ja rauavalamise tehases

1913. aastal oli plaanis pikendada raudteed – Tapa Loksa suunal, raudtee pidi läbima ka Joaveskit.³⁰ Sellekohane luba oli antud Kolga krahv Stenbockile ja Loobu parun Nikolai Dellingshausenile ning teadetekohaselt alustati ka sihtiajamistöödega. Liin läbis Loobu mõisa ning läks metsade kaudu Joaveskile ja sealt edasi Loksa sadamasse.³¹ Ajakirjanduses kohtab aga metsadesse raudteeliini rajamise kohta suur vastuseisu, seda põhjusel, et sellega välditakse suuremaid suvituskohti nagu Võsu ning etteheidet, et raudtee metsa rajamisega üritatakse hoida all kulusid mis kaasneksid raudteesildade rajamisega kui oleks vaja ületada jõgesid.³²



**Tõenäoliselt Joaveski vabriku taastustööd 1914. aasta põlengujärgselt
Evdokia Klaus'i erakogu**

Suurim tagasilöögi vabriku töös andis 1914. aasta suurpõleng, mis toimus 29. mail 1914 (vkj), tõenäoliselt jäi selle tõttu ka raudtee rajamine pooleli, sest kahjud olid suured ning vabriku ülesehitamine vajas suuri summasid. Tuli sai alguse hommikul kella 3 ajal kuivatustare juures põletatud prahihunnikust ning sütitas kuivatustare laudise mis oli täis kuiva rippuvat pappi. Põlengu tõttu hävis vabriku sisseseade koos masinatega (osaliselt), täielikult hävines kolmas korrus, ning vabriku direktori R. Ferseni ja meistri F. Weber'i majamaterjal, 1913. aasta sügisel ehitatud kõige uuemate tehnikaleiutistega³³ varustatud papikuivatustare.³⁴ Tuld üritati kustutada vabriku enda kahe pritsiga, millest üks lõpuks tulle jäi. Suurt põlengut käisid kustutamas Palmse Tuletõrjeseltsi komando ning Palmse, Sagadi, Loobu ja Vatu mõisate pritsimehed. Kustutustööd kestsid öhtuni. Tules oli ka üks suurem papikuivatuse kuur-ladu, mis vabriku ja tööliste elamute vahel asus, kuid see suudeti päästa ning sellega pandi piir tule levimisele lähedalasuvate tööliste elamutele. Tulest õnnestus päästa ka mitusada kuupsülda papipuid. Ühtekokku hävis või sai leekides kannatada seitse hoonet, suur hulk pappi ja üks hobune.

Vabriku ehitised olid kindlustatud, kuid meistri majakraam ei olnud.³⁵

³⁰ Tallinna Teataja nr 285, 11.12.1913

³¹ Tallinna Teataja nr 194, 27.08.1913

³² Tallinna Teataja nr 285, 11.12.1913

³³ papi auruga kuivatamise seadmega

³⁴ ehitusmaksumuseks on märgitud 25 000 rubla

³⁵ Tallinna Teataja nr 125, 06.06.1914 ja ajaleht Hääl 7. 06.1914

„Joaveski Puupapivabrik A/S“ 1920ndatel

Joaveski puupapivabrik oli üks vähestest vabrikutest mida ei suletud Vabadussõja ajal, see töötas kogu sõja aja.³⁶

1920. aastal 12. veebruaril müüs N. Dellingshausen Joaveski puupapivabriku koos vabriku juurde kuuluvate maadega Taani kindral-konsulile J.Ch. Johansenile ja Eesti kodanikule R. Rank`ile. Vabriku kasutamiseks moodustati esialgu komandii- ühing, mis muudeti hiljem aktsiaseltsiks „Joaveski puupapivabrik A/S“-ks³⁷. Vabrik taasavati aga ilma töökaitse komisarile teatamata ning rahukohtunik trahvis juhatajat 500 margaga.³⁸

1921. aastal töötas vabrik suvise vähese vee ajal u. 20 töölisega, on märgitud, et kõik töölised olid perekonnainimesed. Tähelepanuväärne on tööliste majanduslik olukord, töölised elavad peredega vabriku poolt ehitatud korralikes majades. Igal perel on antud tasuta kasutamiseks 2 vakamaad maad, korter, küte ja elekter. Peale selle müüs vabrik iga pereliikme, sõltumata vanusest, 20 naela rukkijahu kuus hinnaga 40 marka puud. Tööd toimus kahes vahetuses ning tööpäeva pikkuseks oli 10 tundi, päeva eest maksti meestele 80 marka päevas³⁹, naistele aga ainult 12 marka.⁴⁰

Vabriku juhatusele teeb muret papipuude⁴¹ äratarvitamine, mida kasutatakse ohtralt küttepuudeks. Tulevikuplaanides on hüdroelektrijaama rajamine Nõmmeveskile Valgejõe peale, mis oleks andnud juurde 650 hj⁴² võimsust.⁴³ Papivabriku toodangut veeti Loksa sadamasse hobustega, 20ndate lõpul ka veoautodega, tooraine toodi kohale hobustega, kuid ka mööda Loobu jõge parvetades⁴⁴. 1923. aastal oli plaanis toodangu väljaveo ja tooraine sisseveo lihtsustamiseks ehitada kitsarööpaline raudtee.⁴⁵ Raudtee pidi algama Loksa Telliskivitehase sadamasillalt, seejärel Valgejõe ja Loobu jõe vahelt mööda maad kuni Joaveski tehase kuivatushoone taha. Liini kogupikkuseks oli arvestatud 11,9 km. Raudtee oli projekteeritud nii, et see ei puudutaks ehitisi. Ainus erand oli Uustalu väiketalu vana saun Turbuneeme- Loksa maantee ülesõidu juures.⁴⁶

1925. aasta alguseni töötas vabrikus umbes 40 töolist, koos pereliikmetega elas Joaveskil kokku u. 100 inimest, kõigil olid korterid vabriku majades. Igal perel oli lehm ja muid kodu loomi. Kuigi neil oli kasutada vabriku maal põllu- heina- ja karjamaa, „*kuid sellega nad läbi ei saanud*“, sest maad oli vähe ning sellest ei piisanud loomade karjatamiseks ja heina tegemiseks, ainuüksi vabrikul oli umbes 10 tööhobust. 1925. aastal vabrikut laiendati (uus jõujaam valmis 1927 jmt) ning tööliste arv tõusis järgnevatel aastatel 60 inimeseni, edaspidi tõusis see veelgi, kuni 80-ne inimeseni. 20ndate teisel poolel võis koos peredega Joaveskil elada umbes 200 inimest. Tööliste kohapealseks majutamiseks ehitati juurde uusi kortereid.⁴⁷

1920ndate keskel on puupapivabrik olnud sunnitud tegema majanduslikult kahjulikke otsuseid, 1926. aastal oli vabrikul Kõnnu ja Suru metsades mitusada sülda kasepuid tagavaraks, kuid mida ei suudetud raskete teolude tõttu Metsade Peavalitsuse poolt määratud

³⁶ Põhja Kodu, 1 oktoober 1921

³⁷ ERA.62.2.6139

³⁸ Põhja Kodu, 30.08.1921, trahv määrati juh. Johansenile 15. augustil.

³⁹ mida loetakse väheseks

⁴⁰ Postimees nr 151, 9.07.1921

⁴¹ Papi tootmiseks kasutati ainult kuusepuid

⁴² 1927. aasta võimsuseks jäi aga vaid 250hj

⁴³ Põhja Kodu, 1.10.1921, kirjas on, et HEJ ehitusega tahetakse algust teha tuleval aastal, st 1922.

⁴⁴ Evdokia Klaus (sünd. Luhakivi), suulise info kohaselt kohtusid tema vanemad Joaveskil siis kui isa oli parvepoiss ja ema Ida vabriku laoplatstil vastuvõtja.

⁴⁵ rööbaste vahega 75 cm

⁴⁶ ERA. 1354.2.229; ERA.49.1.1273

⁴⁷ ERA.63.19.5263; ERA.969.4.1297; ERA.1790.1.1032

tähtajaks metsast välja vedada. Kompromissina lubati vedada puud teisele raielangile või raiesmikule. Kuna vabrikul ei olnud nii lühikese ajaga kuskilt sadasid küüthobuseid võtta, siis pakuti puid müügiks. Alguses oli huvilisi vähe, kuna puud asusid kaugel metsas, kuid kui kõige paremad arssinapikkused⁴⁸ kasepuud kõvasti alla turuhinna müüki lasti, tekkis huvilisi palju. Sellel ajal oli turuhinnaks 800 marka süld, suure transpordimaksumuse tõttu maksid samad puud linnas isegi 2800-3000 marka süld. Puupapivabriku puud müüdi maha aga ainult 400 marka sülla eest. Pealtnägijate sõnul oli päevi mil u. sajahobuseline voor metsast välja venis, odava hinna tõttu osteti kõik puud ära.⁴⁹

Joaveski Puupapivabrik 1930ndatel



Paberimasinate detailid Joaveski vabrikus 1930-1933
Sten Berglund'i erakogu

Mõte paberi tootmisest Joaveskil sai alguse juba enne 1929. aastat, selleks rajati vabriku külge uus hoone (vt fotot). Hoonesse kavatseti paigutada paberi tootmine ning selle juurde kuuluv sisseseade. Papi tootmine seisis tegelikult kogu 1930nda aasta talve, sest sellel ajal tehti ümberehitustöid kartongi ja paberi tootmiseks.⁵⁰ 1930. aasta jaanuari keskel üritati tuua vabrikusse paberi tootmiseks mõeldud masinaid, Nõmmeveski silda ületades vajus aga 5-tonnise veoauto koos 600 puuda raske masinaga läbi silla. Veoauto koos masinaga õnnestus alles järgmisel päeval üles hoovata.⁵¹

⁴⁸ 1 arssin= u. 71,12cm

⁴⁹ Teataja, 30.07.1926

⁵⁰ Virumaa Teataja (1925-1940), nr. 42, 16.04.1931

⁵¹ Virumaa Teataja nr 4, 14.01.1930

Ajutist tööd jätkus aga ainult kuni 1930. aasta märtsini, mil papivabrik seisati puumaterjalide puuduse tõttu, töölt vabastati 36 inimest.⁵² Sel ajahetkel oli vabrikus alles viis hobust ning asjaajamisega tegeles viis ametnikku⁵³.

Järgneval aastal tegutses vabrik juhatus tooresmaterjali kokkuostuga, makstes paberipuu meetri eest 6 krooni.⁵⁴ Suuremahuline paberipuu kokkuostmine ja uue paberitootmise sisseseade hankimine viis aga A/S Joaveski Puupapivabriku rahalistesse raskustesse, nii jäädigi võlgu Loobu- Metsanurga talunikele, kes olid paberipuud Joaveski laoplatsile kokku vedanud, võla suuruseks oli keskmiselt 100- 400 marka isiku kohta. Kuna puunotte ei lubatud pooltel tehase maa-alal koorida ning koore all tegutses puukahjur kooreürask, mis materjali väärtust märgatavalt langetas, siis otsustasid talunikud puud laoplatsilt ära vedada.⁵⁵

<p>3 vesiturbiini, süst. Francis, f-ma Briegleb Hansen, ühes juurekuul.</p> <p>1 turbiini regulaator, ühes juurekuuluvustega.</p> <p>3 rauast juurdevoolu toru, turbiinide juurde, ühes juurdekuuluvustega.</p> <p>1 dünamomasin 6,5 kilovatti, ühes komplektse lülitustahvliga ja muude juurdekuuluvustega.</p> <p>1 el.-mootor, 170 kilovatti, vaheldav vool 3000 volt, ühes komplektse lülituskilbiga ja muude juurdekuuluvustega.</p> <p>1 lokomobill, f-ma R. Wolffi, koht muutlik, ühetsilindiline, oelküttega.</p> <p>3 puulihvimise masinat, f-ma Wiegand Tallinn.</p> <p>1 puulihvimise masin, f-ma Füllner, Warmbrunn.</p> <p>3 sentrifugaal sorteerijat, vertikaalsete võllidega, vasest sõeladega.</p> <p>2 kildude püüdjat, malmist korega, vasest sõeltega.</p> <p>1 raffineer ühes juurdekuuluvustega.</p> <p>1 hüdraulliline press filtriga, veereservuaariga, vee-pumbaga ja muude juurdekuuluvustega.</p> <p>1 kahekolbega massepump ühes vahetransmissiooniga ja muude juurdekuuluvustega.</p> <p>1 papimasin, f-ma „Füllner“, Warmbrunn.</p> <p>2 papimasinat, f-ma Goetjes & Schulze, Bautzen.</p> <p>1 vildi pesumasin.</p> <p>1 spindelpress papipakkimiseks.</p> <p>Komplektne torustik masse, auru ja vee jaoks ühes armatuuriga ning puust rennid silbritega ja alustega.</p> <p>Transmissioon puupapivabrikus.</p> <p>1 ringsaag 915 mm. läbimõõduga.</p> <p>1 puukooremise masin.</p> <p>1 puulõhkumise masin.</p> <p>Kaitse-sissesead rihmadele ja kõltele.</p> <p>2 aurukatelt f-ma Babec & Wilcox.</p> <p>1 paberimasin, f-ma Maschinenfabrik zum Brudershaus.</p> <p>3 Hollendert, malmist reservuaaridega.</p> <p>1 purustaja (Zerfaserer).</p> <p>1 kalonder 10 valtsiga.</p> <p>1 pikuti-põigiti lõikaja ühes el.-mootoriga 440 volt.</p> <p>1 paberilõikamise masin ühes el.-mootoriga 440 volt.</p> <p>1 paberirullija.</p> <p>1 sentrifugaalpump ühes el.-mootoriga 440 volt.</p> <p>1 dünamomasin, alaline vool 440 volt 120 amp. 63</p>

25.08.1933 oksjonile läinud Joaveski vabriku sisseseade ja masinate nimekiri
Allikas; Vaba Maa, nr 184, 9.08.1933

⁵² ERA.62.2.6139

⁵³ Saaremaa Teataja: maapidajate häälekandja, 02.12.1933

⁵⁴ Virumaa Teataja (1925-1940), nr. 42, 16.04.1931

⁵⁵ Virulane, 23.06.1931

Suur osa paberimasinad toodi kohale aastatel 1930.–1931., kuid paberi tootmiseni ei jõutudki, sest 1933. aastal müüdi paberitootmise sisseseade oksjonil koos vabrikuga 60 150 krooni eest⁵⁶, lisaks masinatele müüdi maha vabriku kinnisvara mis oli obligatsioonidega kokku hinnatud 200 000 kroonile.⁵⁷ Ostjateks olid suurärimees A. Korjus, A. Kooba, J. Kivisild jt. Uued omanikud korraldasid vabriku töö ümber ning Joaveskil olnud paberimasinad viidi Tallinnasse Vene- Balti tehasesse⁵⁸, kuhu sooviti rajada uus paberitehas, paberimassi tootmine jäi aga Joaveskile.⁵⁹ Joaveski vabriku töö taastus pika seisaku järgselt aga alles 1934. aasta aprillis-märtsis, selleks ajaks ei olnud puupappi toodetud juba kolm aastat.⁶⁰ Esimene paberimassi proovisaadetis viidi Tallinna Paberivabrikusse 1934. aasta märtsi lõpus, paberimassi tootmises paberipuust sai tööd u. 50 inimest.

Pikk tööseisak oli endistele töötajatele raske, kuna papivabrik oli Joaveski lähikülade ainsaks suurtööandjaks. Paljud neist pöördusid tagasi loomakasvatuse juurde, selleks oli vaja aga karja- ja põllumaad.⁶¹

1936. aastal on kavatsatud hakata tööliste korteritelt üüri küsima, üüri suuruseks oli sel ajal 2 krooni ja 50 senti kuus. Plaaniga on tulnud välja 1936. aasta novembris, enne seda, septembris on aga ootamatult naistööliste palka tõstetud. Palgatõusust hoolimata ei jätkunud töölistel raha üüri maksmiseks⁶², seda enam, et korterid olid kaunis viletsad, remontimata ja katused ei pidanud vett.⁶³

Joaveski vabrikut on tabanud teine tuleõnnetus 1937. aasta 21. märtsil, kui süttis katlamaja. Põlengu põhjustas saepuru hunniku ladustamine korstnale liiga lähedale. Tuld märgati küll õigeaegselt ja see kustutati, kuid kustutusvesi jooksis katlasse ja purustas ahjuvoodri. Kustutamise käigus lõhuti maha neli akent ja üks uks, kahju ulatus kokku 300 kroonini.⁶⁴

Vabriku järjepidevat tööd on takistanud ka veepuudus, 1938. aasta põua ajal kuivas Loobu jõgi väikeseks ojaks ning sellest piisas vaid vabriku aeg- ajaliseks käivitamiseks. Olemasolevat vett paisutati tammi taha ning sellega pandi tööle vaid osa seadmeid, selle tulemusena vallandati ajutiselt töölt umbes 20 inimest (50nest töölisest), allesjäänud töölisel töötasid puhkeaegadega kahes vahetuses.⁶⁵

Samal aastal käis üks vabriku omanikest Axel Korjus välja idee rajada papivabriku⁶⁶ asemele kummivabrik, asukoht selleks oleks olnud soodne, kuna elekter oleks olnud tasuta ning vajalikud hooned olemas. Puudu oli ainult kummitootmise sisseseade. A. Korjus planeeris tootmise Joaveskile tuua kuna kummitoodangule oli seatud Majandusministeeriumi poolt riiklik tootmispiirang, milleks oli 150 tonni aastas, sellest suurem osa toodeti Pärnus, kuid mahu täielikuks täitmiseks oleks olnud vaja rajada uus tehas või tuua seadmed juba olemasolevasse hoonestusse.⁶⁷

⁵⁶ alghinnaks oli 60000 krooni, esimene oksjon toimus 25. august 1933, kus huvilisi ei leidunud, kordusoksjon toimus 14.11.1933

⁵⁷ Võitlus : Eesti Vabadussõjalaste Keskliidu häälekandja, 28.10.1933

⁵⁸ Kohalike elanike mälestustes seostub paberimasinate äraviimine sõjaga ning selleaegse metallivajadusega. Juhul kui mingi osa paberitootmise sisseseadest jäi Joaveskile, siis võis see nii ka olla.

⁵⁹ Saaremaa Teataja: maapidajate häälekandja, 02.12.1933

⁶⁰ Saaremaa Teataja : maapidajate häälekandja, 29 märts 1934

⁶¹ ERA.62.2.5370

⁶² sel ajal oli meeste palgaks 18 senti ja naistel 13 senti/tunnilt

⁶³ Postimees nr 301.08.11.1936

⁶⁴ Postimees nr 82,24.03.1937

⁶⁵ Postimees nr 230, 26.08.1938 ja Uus Elu nr 233, 26.08.1938

⁶⁶ Sel ajal toodeti vaid paberimassi

⁶⁷ Vändra Uudised : "Pärnu Päevalehe" lisa, 15.12.1938

Vabriku natsionaliseerimine 1940ndal aastal

Joaveski vabrik natsionaliseeriti Vabariigi Valitsuse otsusega 26. juulil 1940. aastal, juba järgmisel päeval toimus vabriku kaalukoja juures „selgituskoosolek“. Selleks oli Tallinnast kohale tulnud sms. H. Lumet. Kaalukoja juurest mindi puhkpilliorkestri saatel Joaveski platsile. Sms. Lumet selgitas kõnes uue maareformi tarvidust ja sõnas; „*meil on kujunemas uus feodaalajastu kus saagitsejate kamba isu oleks olnud täitmatu kui nende kätte oleks kogunenud kogu maa*“. Koosolekul lasti elada Eesti Kommunistlikul Parteil, punaarmeele ja sms. Stalinil, ruumis olid üleval loosungid ja koosolek lõppes Internatsionaaliga.⁶⁸

Pärast II maailmasõda ehitas Tallinna Tselluloosi-ja Paberikombinaat, kelle alltšehhina vabrik töötas, siia mitu uut tööliselamut ja laiendas tehast.

Nõukogude ajal ehitati Joaveskile neli uut tööliselamut – kaks rohelist jõe läänekaldale, ja kaks sinist idakaldale ning lisaks veel kauplusehoone.⁶⁹

Huvitav lugu juhtus pärast sõda, 1947 Leningradis papivabriku töölistele projekteeritud kaheksa korteriga puitelamutega. Neid pidi plaani järgi ehitatama 8 tükki. Hoone projekt sai aga Eesti spetsialistidelt karmi hinnangu kui küündimatu ja kehv ning nende järgi elamuid ei ehitatudki.⁷⁰

⁶⁸ Postimees nr 203, 30.07.1940

⁶⁹ EKI. kadrina.varep2.joaveski43

⁷⁰ ERA.R-1992.2.21

Joaveski kauplus ning ühiskondlikud hooned

Joaveskil ei asunud vähemalt kuni 1927. aastani poodi, sest 1927. aasta Joaveski puupapivabriku hoonete plaanil kasutati maja (joonisel nr 28, laut- kuur nr 29 ja saun nr 30) nelja korteriga elamuna, sinna juurde kuulus laut- kuur ja eraldi hoonena saun.⁷¹ Kuna Joaveski papivabrikus töötas palju inimesi nii Joaveskilt kui naaberküladest, siis oli kaupluse rajamine väga kasumlik ning sellest olid huvitatud mitmed isikud. Lähikonnas leidis mitmeid kaupmehi kes soovisid oma äriaga just Joaveskile laieneda, sealhulgas endine Tõugu kaupmees Peeter Reemann ja Jakob Samberg.⁷²

25.septembril 1927. aastal on Tõugul poodi pidav Peeter Reemann kirjutanud palve Maakorralduse ja Metsade Peavalitsusele milles seisab;

„Palun Maak. ja Metsade Peavalitsuse nõusolekut, et minule saaks Loobu metskonnast Joaveski vahtkonnast kvartali 432 pealt eluasemeks umbes ½ tiinu maad antud. Metsamaa kuhu ehitada kavatsen on vana ka(nnu)stik, kus üksikud kuused kasvavad, maantee ääres. Elan praegu üürikorteris kus ma kauplust pean. 1928 aastal tuleb minul üüri ruumidest lahkuda.

Nii olen mina äärmiselt raskes seisukorras ja vastavate ruumide puudumisel olen mina sunnitud kauplust (-Tõugu) likvideerima, mis mind majandusliselt täiesti hävitaks. Kavatsen palutud maa- ala peale elumaja ühes kauplusruumidega ehitada. Koht on soodne, sest selles vabriku ümbruses /enam/ ei ole praegu kauplust olemas.

Jään lootma, et minu palve täitmist leiab ja mina juba käesoleval talvel ehitusega võin peale hakata.“⁷³

18.juuli 1930 on kirjutanud Jakob Samberg Maakorraldusvalitsusele Peeter Reemanni kavatsuse peale protestikirja, kust tuleb välja, et Jakob Samberg ise on Joaveskile juba kaupluse rajanud.

„Teada saades maakorraldus peavalitsuse otsusest Peeter Reemann`i eluasema koha välja planeerimiseks Viru maakonnas Loobu metskonnas metsa maast, A/S Joaveski puupapivabriku lähikonnas.

Protestin mina selle vastu.

Sest sel ajal kui palve oli esitatud ei olnud nimetatud isikul olemas eluaset, teiseks ei olnud nimetatud kohal ka kauplust olemas, nüüd aga on nimetatud isikul omal korralik maja ja kauplus asutatud, Kõnnu vallas Loksa alevis, Harjumaal.

Ja ka ühtlasi olen mina A/S Joaveski lähikonnas ehitanud omale maja ja avanud kaupluse korralikult.

Mida võib tähendada, et ei ole nimetatud isikul mingisugust kitsikust selle eluaseme järgi, teiseks ei ole ka tarvilik teist kauplust avada samas piirkonnas. Kui aga sünniks planeerimine siis oleks see ühel või teisel poolel sattumine majanduslisse kitsikusse, mis meil on juba saanud alaliseks nähtuseks.

⁷¹ ERA.62.2.6139

⁷² 1926. aasta Loksa koguduse liikmete nimekirjas on Jakob Samberg ja tema naine Magda Samberg loetletud Parksi küla alla. EAA.1217.1.1, p 43, 1927. On ta kirjas Murksi Uustalu all, sealsamas, p 54. 1928 on kogu Sambergide suguvõsa Murksi alt maha kriipsutatud (u. 10 nime). 1928. aastal on märgitud Jakob Sambergi ja tema naise Magda elukohaks Parksi- Nõmmeveski, sealsamas, p 78.

⁷³ ERA.62.2.5364

Pealegi lakkab tähendatud planeerimise kohal noor mets peal, mis ei paku sugugi riigile huvi laastada.

*Selgitust võib anda Loobu metskonna metsaülema Virumaal
Jään Teie lahket korraldust lootma.*⁷⁴

Protestikirja ja tõsiasja tõttu, et vahepealsel ajal oli Peeter Reemann rajanud kaupluse Loksale ning tal oli püsiv elukoht olemas, jäeti taotlus rahuldamata.

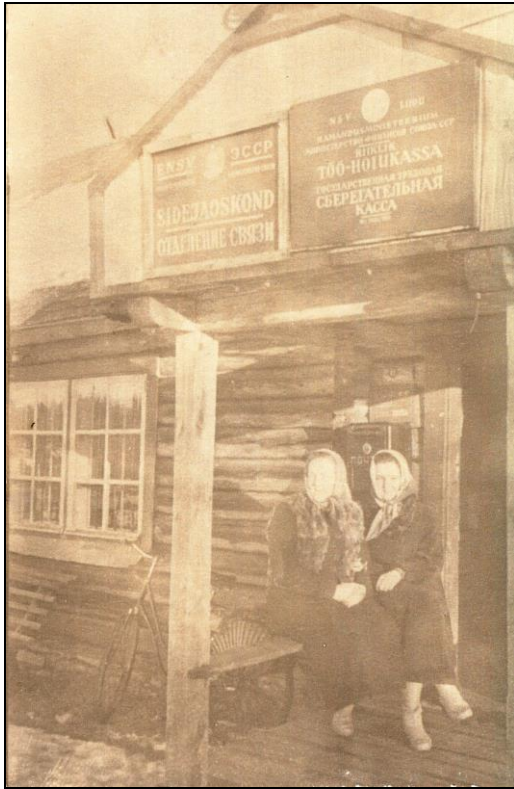
Tõenäoliselt rajas Jakob Samberg kaupluse Joaveski ja Nõmmeveski vahele, Väädimetsa talu maadele, kohta, kus asus hiljem Joaveski algkool. 2018. aasta kevadel ja sügisel pärimusi kogudes ei mäletanud aastatel 1930-1935 sündinud inimesed Nõmmeveski külas asunud Joaveski kaupluses käimist, kuid nad teadsid, et vana kauplus asus seal.

Esimene kauplus Joaveski külas, milles käimist selgelt mäletati asus Mäesalu (end. Berglundi) tööliselamu ruumides, kauplust pidas Rudolf Woldemar Aasumäe (sünd. 12.04.1905).



**Joaveski kaupmees Rudolf Woldemar Aasumäe,
Pioneeripataljoni ajateenijana 1920ndate aasta keskel
Evdokia Klaus'i erakogu**

⁷⁴ ERA.62.2.5364

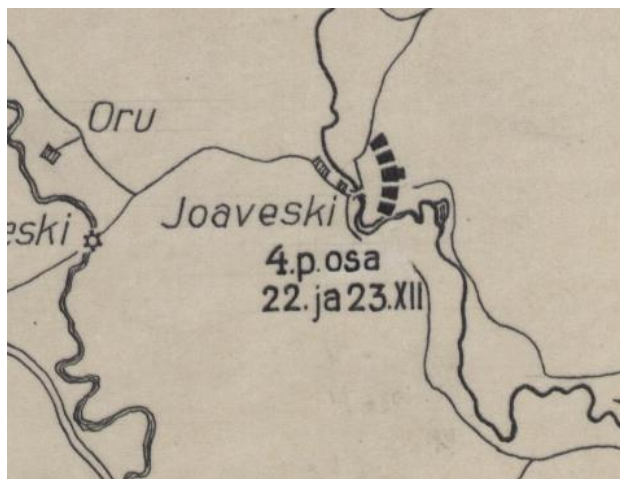


**Hoiukassa, velskri- ja sidepunkt Siiriksi tööliselamus,
fotol Paula Ploompuu
Ira Laasi erakogu**

1933. aastal on avatud Joaveskil avalik telefoni kõnepunkt⁷⁵, mis suure tõenäosusega asus Joaveski vabriku juhataja majas, hilisemas kontorihoones. Nõukogude ajal (tõen. 1950datel) asutati uus ETKVL kauplus Joaveski silla juures asuvasse Pärlimäe majja, sama maja teisel korrusele viidi sidepunkt, mis varasemalt asus koos hoiukassa ja velskripunktiga Siiriksi tööliselamus. Avalike hoonetena oli Joaveskil ka vabriku saun, mis asub praeguse ripsilla juures.

⁷⁵ Kaja, nr. 4, 5.01.1933

Vabadussõda



4. polk Joaveskil 22.-23.12.1918
Allikas; ERA.T-6.1.87-leht 7

Joaveski küla on mainitud seoses Vabadussõja sündmustega kahel korra, lisaks on teada, et 19. detsember 1918 arreteeriti viis isikut punase kaardi loomise süüdistusel, kaks nendest olid vabriku töölised; Jakob Esvalderi (vabriku sepp ja lukkusepp, alates 1. aprill 1918 kuni arreteerimiseni detsembris 1918 a) ja Jakob Liivaleht (eestöötaja, alates 1. märts 1911 kuni arreteerimiseni detsembris 1918). Mehed saadetakse Naissaare vangilaagrisse ning nad vabastatakse sealt 1919. juunis.⁷⁶

1918. aasta 21. detsembri lahingteadetes on kirjas, et 4. polgu 2. rood on Joaveskile taganenud (vt. joonist), kuid neist ei ole midagi teada. Kell 3 päeval tuli teade, et nad on Kolgakülas, kust nad saadeti edasi Valgejõe uutele positsioonidele. 4. polgu 2. roodu positsioonid on märgitud ära 1898. aasta kaardile (ERA.T-6.6.563, leht 3).

Rohkem teateid on aga 1919. aasta jaanuarikuise pealetungilahingu ajast. 1919. aasta 9. jaanuaril asus 1. pataljoni staap, pataljoni ülema kapten Liivaku juhtimisel Nõmmeveskil.

4. polgu 1. ja 2. rood saadeti aga Joaveskile, kus neid tulega vastu võeti.

9. jaanuari hommikul toimub 4. polgu kahe roodulisel salgal Joaveski juures äge lahing, kus 120 punast nelja kuulipildujaga ennast kindlustanud olid. Vaatamata sellele, et meie salk vaenlase salgast kaks korda arvuliselt nõrgem oli, läheb tal siiski korda vaenlane lühikese aja jooksul põgenema lüüa, kes seitse surnukeha maha jätab. Meie poolel kaotusi ei ole.

Peale lahingut jäi 1. ja 4. rood Joaveskile, 3 rood reservi Nõmmeveskile ja 2. rood Vanakülla. Kella 21. aeg teeb Steinmann Joaveskil ja Lemmingul asunud 1. roodu ülemale kpt Liivakule ettekande, kus seisab:

„Maakuulajad käisid Võhmas ja tõid teated, et enamlased suure kiirusega taganesid Võhma külast kui meie Joaveski ära võtsime. Kohalikkude elanikkude läbi said maakuulajad teada, et enamlased selles piirkonnas ligi 1000 (tuhat) meest olla olnud. Enamlased said käsu Võhmas Joaveskile appi minna, nemad ei ole täitnud käsku ja korratult üle väljade taganenud. Jagu nendest rääkisid, et Palmses peatuvad, aga teised on võtnud kiiüt hobused ja ütelnud, et enne Viitnat ei peatu.“

⁷⁶ Tõenäoliselt seoses amnestia väljakuulutamisega aprillis 1919.

Kultuurielu

Külas on olnud oma pasunakoor, mille rajajaks ning pikaajaliseks juhatajaks võib pidada vabriku meistrit Herman Nielbergi (vt. eestpoolt). 2.02.1908. aastal (vkj) on pasunakoor mänginud Kadrina Haridusseltsi poolt Võsul peetud „pidu-õhtu“ vaheaegadel, kus etendati näitemängu „Loreida“⁷⁷. Näitemängu „Loreida“ on esitatud ka Joaveski vabriku juures, nimelt 1909. aasta nelipühi teisel pühal, näitemänguga koguti raha Ilumäe abikoguduse jaoks. Raha kogunes üle 500 rubla, kuid näitemängu esitamine ei möödunud viperusteta, kuna korrapidaja pidi pidevalt ilma piletita ja joobunud vabrikutöölisi välja ajama, sest muidu ei olnud tantsijatel piisavalt ruumi.⁷⁸ Tead on, et Joaveski pasunakoor on osalenud 13 mehe ja juhataja H. Nielbergiga Tallinna III laulupeol.⁷⁹ Algse pasunakoori liikmeteks võisid olla Karl Laane ja Kaarel Sang, teiste liikmete nimed ei ole teada.

Joaveskil on asunud juba varasemalt ajast kui 1921 „saaruke“ mida hilisemal ajal tuntakse „Joaveski tantsuplatsina“. „Saarukese“ peale oli rajatud juba 1921. aastal kõlakoda koos tantsupõrandaga, tantsupõrand oli ilma katusega. Jõe kaldal asus ka kiik. Suveõhtutel kogunes sinna nii vabriku rahvas kui ka ümbruskaudsete külade elanikud, tantsuks mängis väike puhkpillikoor. Tantsuplatsi ehitamist ja puhkpillide ostmist rahastas vabrikuvälisus.⁸⁰

1921. aasta Jaaniõhtu kirjeldus;

„Kogu jõekallas ja saar ühes tantsupõrandaga oli rahvast murdu täis, mängis vabriku oma „orkester“. Suurte kivide peale jõekaldal ja keset vett olid tõrvatünnid seatud, kus tuli mitmes kohas korraga leegitsedes jõepeeglist mitmekordselt vastu helkis. Lõbus koosviibimine kestis päikesetõusuni. Joobnud mehi ja lärmitsemist tuli siin harva ette- puuduvad joogikohad ja Rakvere, kust tshekiviina antakse, on siit oma 40 versta kaugel. Iseäralisena tundub ka veel see ajaolu, et siin uste lukustamist ei tunta. Rahuliku südamega võivad kõik inimesed ööd ja päevad kodust ära olla- vargusi ega sissemurdmisi ei tule iialgi ette“⁸¹

Rahalistes raskustes oleva Joaveski papivabriku pasunakoori puhkpillid oli 1932. aastal oksjonil ning neid soovis ära osta Läsna tuletõrjeühing.⁸² Vahepealsel ajal kasutas Joaveski orkester Võhma tuletõrjeseltsi pille, sest viimane lõpetas oma tegevuse, pillid anti tagasi 1939. aastal, kui Võhma selts sai omale uue orkestrijuhi Udo Trambergi näol.⁸³

Nõukogude ajal tegutses külas näite- ja tantsuring, koos käidi Joaveski rahvamajas.

⁷⁷ Elu, 12.02.1908

⁷⁸ Koit : [Päevalehe lühendatud väljaanne], 29 mai 1909

⁷⁹ Maleva : poliitiline, kirjandusline ja majandusline ajaleht, 28 .01.1910

⁸⁰ Postimees nr 151, 9.07.1921

⁸¹ Postimees nr 151, 9.07.1921

⁸² Virumaa Teataja (1925-1940), nr. 34, 31.03.1932, ei ole teada kas pillid osteti ära või ei

⁸³ Virumaa Teataja (1925-1940), nr. 17, 8 veebruar 1939

Perekonnanimedest

Esimesed perekonnanimed mis Joaveskil esinevad on Falk (kindl. Alates 1720datest), Mühlfalk/Mühlbach, Mühlhoff ning Tomerias, kolm esimest on seotud selgelt veskitega, nimi Tomerias võib aga olla seotud Aasumetsa kohaga ning tuleneda Toma Maddi`le (Maddise`le) perekonna nime panemisest.

Vabadussõda järgselt asus külla elama mitu peret, kes kõik eestistasid oma nimed; Emeljanov- Embla, Loginov- Luhakivi. Vahepeel pärast Teise maailmasõja lõppu asus siia elama mitu peret ingerisoomlasi (sh Liukkonen, Berglund/Berklund, Vajjalainen), kes jäid siia pikemaks (vt Sten Berglund).

Allikad

- EAA.1864.2.IV-4 (hingerevisjonid: IV revisjon 1782)
EAA.1864.2.V-48 (hingerevisjonid: V revisjon 1795)
EAA.1690.1.46 Joaveski koht aastal 1795
EAA.1609.1.33 Joaveski veskikohad 1806.-1807.aasta kaardil
EAA.1690.1.58 Joaveski koht aastatel 1859-1865
AM_6907 G 1570 Carl Friedrich Buddeuse graafiline leht Joaveski joaga aastast 1846.
Vanim kujutis Joaveskist
ERA.T-6.1.87-leht 7 4. Polgu paiknemine Valgejõe liinil
EAA.3724.4.1684 Joaveski koht aastal 1864
EAA.1690.1.58 Joaveski koha kaart aastast 1886
EAA 4187.1.5730 Palmse mõisast eraldatud Joaveski talu kinnistustoimik
ERA.T.3.22.1874 von der Pahleni ja G. Vase leping
ERM EA 136: 250 Pae-Uuetoa talu õueplaan 1974
ERM EA 136: 250 Sepa talu õueplaan 1974
ERM EA 136: 250 Pae talu õueplaan 1974
ERM EA 136: 250 Paevälja talu õueplaan 1974
ERM EA 136: 250 Pundi talu õueplaan 1974
ERA.62.2.5364 Joaveski vahtkonnast nr 8 ja 11 eluaseme koha nr A42 ja A43
ümberkorraldamise asjus
ERA.62.2.5370 Pae, Pae- Uuetoa ja Pundi renditalude maade korraldamise asjus
ERA.63.19.5263 Riigirenditalud. Joaveski puupapivabrik
ERA. 1354.2.229 Loksa-Joaveski kitsarööpalise raudtee ehitamise kohta 1923
ERA.969.4.1297 Joaveski puupapivabriku laiendamise projekt
ERA.1790.1.1032 Joaveski Puupapivabriku AS
ERA.49.1.1273 Loksa-Joaveski raudtee ehitamine 1923
EAA.866.1.2058 Joaveski möldri Hans Mühlbachi kohtuasi
ERA.62.2.6139 Joaveski Puupapivabriku hoonete skeem 1927
ERA.R-1992.2.21 Kaheksa korteriga puitelamu projekti asjus
ERA.62.2.6139 Joaveski puupapivabriku maade planeerimise asjus
EAA.1217.1.1 1926. aasta Loksa koguduse liikmete nimekirjas
EAA.4187.1.8708 Palmse mõisast eraldatud Joaveski talu nr A-41 kinnistustoimik
ERA.63.23.908 Maade tagastamine P. Dellingshausenile
ERA.842.1.1297 Joaveski puupapivabriku kindlustamine
ERA.R-1992.2.21 Joaveski puupapivabriku 8 korteriga elamu projekt 1947
ERA.4434.2.1197 Joaveski puupapivabriku pankrotist 1939
ERA.5025.2.10773 Joaveski puupapivabrik. Eesti XX sajandi (1870-1991
ERA.T-6.1.82 Vabadussõja sündmused
ERA.T-32.4-1.9024 Harju rajooni Joaveski asula planeerimisprojekt koondis Eesti
Paberitööstus Tallinna Tselluloosi- ja Paberikombinaat projekt 803058
LVMA.333.1.136 Kõnnu valla TSN TK majapidamisraamatud, Joaveski 1945-);
LVMA.116HA.1.43,44,45 Kõnnu valla TSN TK majapidamisraamatud, Joaveski I-III
1946-1947
LVMA.116HA.1.62, 63, 68,73, 77 Kõnnu valla TSN TK majapidamisraamatud. Joaveski,
Vanaküla, Valgejõe 1949-51
LVMA.11HA.1.82, 89, 90 Kõnnu Küla TSN TK majapidamisraamatud. Kolhoosnikute
majapidamised. Joaveski küla 1950-1952

Lahemaa Rahvuspargi arhiiv. Külade (talude) arhitektuur-ajalooline inventeerimine. Nim 2.
säilikud 1085-1105

Ajakirjandus

Kaja nr 38,13.02.1939
Päewaleht 7.09.1929 nr 65
Tallinna Teataja nr 285, 11.12.1913
Tallinna Teataja nr 194, 27.08.1913
Tallinna Teataja nr 285, 11.12.1913
Tallinna Teataja nr 125, 06.06.1914
Hääl 7. 06.1914
Põhja Kodu, 1.10.1921
ERA.62.2.6139
Põhja Kodu, 30 .08.1921
Postimees nr 151, 9.07.1921
Põhja Kodu, 1.10.1921,
Vaba Maa, nr 184, 9.08.1933
Teataja, 30.07.1926
Saaremaa Teataja: maapidajate häälekandja, 02.12.1933
Virumaa Teataja (1925-1940), nr. 42, 16.04.1931
Virumaa Teataja nr 4, 14.01.1930
Virumaa Teataja (1925-1940), nr. 42, 16.04.1931
Virulane, 23.06.1931
Võitlus : Eesti Vabadussõjalaste Keskliidu häälekandja, 28.10.1933
Saaremaa Teataja: maapidajate häälekandja, 02.12.1933
Saaremaa Teataja : maapidajate häälekandja, 29.03.1934
Postimees nr 267 03.10.1936
Postimees nr 301.08.11.1936
Postimees nr 82,24.03.1937
Postimees nr 230, 26.08.1938 ja Uus Elu nr 233, 26.08.1938
Vändra Uudised : "Pärnu Päevalehe" lisa, 15.12.1938
Postimees nr 203, 30.07.1940
Kaja, nr. 4, 5.01.1933
Elu, 12.02.1908
Koit : [Päevalehe lühendatud väljaanne], 29.05.1909
Maleva : poliitiline, kirjandusline ja majandusline ajaleht, 28 .01.1910
Postimees nr 151, 9.07.1921
Postimees nr 151, 9.07.1921
Virumaa Teataja (1925-1940), nr. 34, 31.03.1932
Virumaa Teataja (1925-1940), nr. 17, 08.02.1939
Eesti Postimeehe lisaleht, 23.02.1872
Revalische Zeitung 17.06, 19.06 ja 23.06.1881

Käsikirjad

Joaveski puupapivabriku dokumenteerimine. Moonika Eensalu. Laur Pihel. EKA Muinsuskaitse ja restaureerimise osakond. Tallinn 2011. Eesti XX sajandi (1870-1991) väärtusliku arhitektuuri kaardistamine ja analüüs. Muinsuskaitseameti Arhiiv Eesti Rahva Muuseum. Etnograafiline arhiiv. EA 136. 1974
Eesti Rahva Muuseum. Topograafiline Arhiiv. Tap 653. 1974
Eesti Keele Instituut. Kohanimekartoteek:
<http://heli.eki.ee/otsing/index.php?khk=kad&om=varep2>

Trükised

Eesti kohanimeraamat. Toim. Peeter Päll, Marja Kallasmaa. Eesti Keele Sihtasutus. Tallinn 2016
Enn Tarvel. Lahemaa ajalugu. Tallinn, Eesti Raamat 1983;
Ingeborg Johansen. Joaveski, Loomingu Raamatukogu 1997, nr 39/40

Internet

Ehitisregister: <http://www.ehr.ee/>
Maaamet: <http://xgis.maaamet.ee/>

Erakogud/fotod

Sten Berglund`i erakogu
Evdokia Klaus`i erakogu
Ira Laasi erakogu