

Kolga asunduse ajalooline õiend

Projekt «Lahemaa maakülade mälumaastikud»

Koostanud: Sven-Olav Paavel

Tallinn 2018

Sisukord

Sissejuhatus	i
Kolga kujunemine kogukonnakeskuseks 19. sajandil	1
Kolga omavalitsusstruktuuride kujunemine	1
Liivamäe vallamaja ehitamine	3
Kolga magasi ait	10
Kolga asundus 20. sajandil	15
Kolga mõisa riigistamine	16
Asunduse tekkimine	18
Asunduse elu-olu	22
Kolga asundustalud	25
Vahearu (A-72)	25
Maasika (A-73)	26
Kalmu (A-74)	27
Ulliallika (A-75)	28
Allika (A-76)	30
Niinemetsa (A-78)	31
Aasa (A-79)	32
Koidula (A-80)	33
Keskla (A-81)	34
Maleva (A-83)	35
Vallamaja (A-85)	35
Sireli (A-85)	37
Sillaotsa (A-86)	37
Vahtramäe (Liivamäe, Politsei) (A-87)	38
Jõe (Kaeraaia) (A-88)	41
Kalevi (A-89)	42
Nurme (A-90)	43

Kingu (A-91)	44
Lääne (A-92)	45
Pikapõllu (Pitka) (A-93)	45
Haaviku (A-94)	46
Saare (A-95)	46
Kalda (A-96)	47
Tagavälja (A-97)	47
Seljaku (A-98)	48
Leedikõrve (A-100)	49
Vanaveski (A-102)	51
Väljamäe (A-113)	52
Oru (A-114), Kirsi (A-77)	53
Lodu (Nõlva) (A-115)	55
LISAD	57
Kolga rahvamaja (Rein Sinimägi)	57
Kolga peale 1940. aastat (Rein Sinimägi)	59
Kolga valla talitajad, kirjutajad ja kohtu liikmed 1867–1918	63
Kolga vallavanemad ja vallasekretärid 1918–1944	63
Allikad ja viidatud kirjandus	63
Arhiiviallikad	63
Kaardid	64
Käsikirjad	65
Publikatsioonid	66

Sissejuhatus

Kolga asunduse ajalooline õiend on koostatud «Lahemaa maakülade mälu-
maastike» projekti I etapi raames. Töö esimeses osas antakse ülevaade Kolga
valla talupoegade omavalitsusstruktuuride – vallakohtu ja vallavalitsuse –
kujunemise arenguettappidest 19. sajandi jooksul. Õiendi teine osa kesken-
dub Kolga asunduse tekkeajale – 20. sajandi 20-datele aastatele, mil sündis
Kolga asundus koos oma taludega. Õiendi kolmandasse osasse on koondatud
mitmesugused eri perioode käsitlevad lisad.

Ajaloolise õiendi rõhuasetus. Seniavaldatud kirjandus Kolga kohta
on küll napp, aga mitte täiesti olematu. Enamasti käsitletakse küll Kolga
mõisa. Käesolev õiend fokusseerub seevastu teadlikult Kolga talupoega-
de kogukonnale, täpsemalt nendele Kolga talupoegadele, kes oma
majapidamistega moodustasid Kolga asunikeküla. Kolga asundus sai tekki-
da küll alles siis, kui noor Eesti riik Kolga mõisa maavaldused riigistas ja
maasoovijatele välja jagas. Eeldused Kolga jäämiseks piirkonna administra-
tiiv- ja kultuurielu keskuseks ka peale seda, kui mõis oma keskse rolli oli mi-
netanud, kujunesid välja tegelikult juba 19. sajandi jooksul ja need olid seotud
suuresti mõisa eestkoste alt vabanenud Kolga talupoegade kogukonna
omavalitsus-struktuuridega. See on ilmselt üks põhjus, miks kujunes kül-
laltki lühikese perioodi vältel tükeldatud mõisa maadest moodustatud asu-
nikekülast heal järjel olev Kolga asundus.

Varasemad uuringud. Põhjaliku ülevaate Kolga mõisast on koostanud
1977. aastal Lembit Odres¹. Odres kaardistas kõik temale teada olnud mõisa
hooned, sh ka siinse õiendi jaoks oluli moonakatemaju ja teisi asunike maa-
dele jäänud mõisa majandushooned. Kolga talupoegade kogukonnale maadel
jäänud hooneid (kohtumaja, magasiait) Odres ei vaatle. Riivamisi puudutab
Kolga mõisa külasid Epp Kangilaski 1979. aastal koostatud Kolga mõisa aja-
looline õiend². Märksa detailsemat Kolga asunduse kirjeldust pakub Eesti

¹ Odres, *Kolga mõis*.

² Kangilaski, *Kolga mõisa ajalooline õiend*, I–II.

Rahva Muuseumi etnograafilises arhiivis 1976. aastal koostatud ülevaade «Kolga ja Kõnnu kandi külade taluhoonestikust, majanduselust ja mõisarahva elust»³. See sisaldab Kolga asunduse taluhoonete lühikirjeldused ja taluõuede joonised 1976. aasta seisuga, lisaks ka tollal majapidamistes alles olnud etnograafiliste esemete loetelu ja Kolga asustuse talude plaani. Mõningat täiendust eelmainitud allikale pakub Rein Sinimägi koostatud ülevaade Kolga asunduse taludest⁴. Uusimad andmed Kolga aleviku arhitektuuri ja olemasolevatel katastriüksustel säilinud väärtuslike taluhoonete kohta pärinevad Artes Terrae OÜ poolt 2010.–2012. aastal koostatud «Lahemaa Rahvuspargi külade arhitektuuri ja asustusstruktuuri analüüsist».

Arhiiviallikad. Käesoleva õiendi koostamisel on kasutatud lisaks eelmainitud allikatele Riigimaade ja Metsade Valitsuse renditalude toimikud (ERA.63), Põllutöoministeeriumi Katastri- ja Maakorralduse osakonna boniteerimise toimikud (ERA.62), Riigis Statistika Keskbüroo 1929. aasta Kolga valla talundilehti (ERA.1831), Kuusalu Küla TSN Täitevkomitee majandusraamatuid (LVMA.435HA). Valdav osa fotomaterjalid pärineb Kolga Muuseumist. Omavalitsuse arhiividest on kasutatud Eesti Rahvusarhiivi Kolga vallavalitsuse (EAA.2627) ja Kolga vallakohtu (EAA.2628) fonde; vahemikus 1918–1944 aga Tallinna Linnaarhiivi Kolga vallavalitsus fonde (TLA.279 ja TLA.158).

Kaardimaterjal. Kolga mõisasüdame ja selle lähiümbruse uurimisel on tuginetud peamiselt järgmistele kaardi- ja plaanimaterjalidele: 1803. aasta 1-verstane sõjaväetopograafide kaart (Venemaa Riiklik Sõjaajaloo Kesk-arhiiv), 1833. aasta Kolga mõisa kaart (Rootsi Riigiarhiiv), 1880-datest aastatest pärit Kolga mõisa kruntimisaegne kaart (Eesti Rahvusarhiiv), 19. sajandi lõpu 1-verstane kaart, Eesti Vabariigi aegne skeemiline katastrikaart ning viimaks Artes Terrae OÜ poolt 2010.–2012. aastal koostatud Kolga aleviku tsoneeringukaart. Kõikide kaartide kronoloogiline nimekiri koos täpsete viidetega on esitatud õiendi lõpus.

³ ERM EA_p 563 EA 144:1/8-293.

⁴ Sinimägi, *Kolga asunduse ajalugu*.

Kolga kujunemine talupoegade kogukonnakeskuseks 19. sajandil

Kuigi Kolga oli läbi kesk- ja uusaja piirkonna külade jaoks oluliseks võimukeskuseks, hakkab see Eesti talupoegade kogukonnakeskuseks kujunema alles 19. sajandi alguses. Seda põhjustasid põhiliselt kaks välist asjaolu. Nimitelt seati 19. sajandi alguses Eestimaa kubermangus sisse vallakohus ning üle Venemaa pandi talupoegadele kohustus hakata viljatagavara korjama (mis avaldus magasiitade rajamisega mõisakeskuste juurde). Need kaks asja tingisid suuresti selle, et senise Kolga mõisasüdame juurde hakkas tekki- ma mõisa eestkoste alt sajandi jooksul järk-järgult vabanevaid talupoegade kogukondlikke o m a v a l i t s u s - s t r u k t u r e. Kolga mõis kujunes talupoegade kogukonna tärkava omavalitsuse asukohaks ilmselt seetõttu, et vallakohus ja magasiit oli esialgu mõisa hoonetes. Hiljem aga eraldas mõis kogukonna hoonete rajamiseks maad Liivimäele seetõttu, et see paik asus ühtviisi ranna- kui maavalla talurahva jaoks optimaalsel kaugusel.

20. sajandil tekkinud Kolga asustus on uusasunistest koosnev küla. Tegemine oli uue asulatüübiga, mis tekkis maareformi tulemusel riigistatud mõisamaade väljajagamisel. Kolga asustuse kujunemisel mängis olulist osa see, et Kolga jäi toimima võimukeskusena – seal asusid vallamaja, side, kauplus, rahvamaja. Eeldused Kolga jäämiseks piirkona administratiivseks keskuseks ka peale seda, kui mõis oma keskse rolli oli minetanud, kujunesid välja 19. sajandi jooksul.

Kolga omavalitsusstruktuuride kujunemine

1802. aastal koostati Eestimaa kubermangus talurahvaregulatiiv «Iggäuks», mille alusel seati 1803. aasta kevadel kõigis Eestimaa mõisates sisse vallakohus (*Bauerngericht*). See pani aluse talurahva kohtuasju lahendava õigusemõistmise süsteemi kujunemisele, mis lõppastmes allus kohaliku ku-

bermangu kõrgemale kohtule⁵. Liivimaa 1804. aasta talurahvaseaduse eeskujul koostati Eestimaal «Iggäühe» asemel põhjalikum regulatiiv ning lisaks spetsiaalne talurahvakoodeks «*Eestima Tallorahwa Kohto-Seädus, ehk Walla-kohto Kässo-ramat*». Uue seadusega vallakohtu pädevus küll laienes, aga säilis mõisaomaniku keskne roll vallakohtu korralduses. Talupojad valisid eneste seas kohtumeeste kandidaadid, kes kinnitati ametisse mõisniku poolt, *kui Temma nende jurest wigga ei leia*⁶. Vallakohtusse pöörduja pidi eelnevalt oma kaebuse mõisnikule esitama, vallakohus tuli mõisavanema käsu peale kokku ning vallakohtu otsuse kinnitamine jäi ikka mõisaomaniku pädevusse⁷. Sellest ajast on säilinud Kiiu vallakohtuniku ametimärk *Kyo Walla Kohto Mees 1803*⁸, mis annab tunnistust vallakohtu tegutsemisest Kiius, tõenäoliselt toimus see analoogselt ka Kolgas.

1816. aasta talurahvaseadus määras talurahvakohtu korralduse Eestimaa kubermangus järgnevas 50 aastaks. 1816. aasta talurahvaseaduse tulemusel vallakohtud senisel kujul Põhja-Eestis kaotatakse. Esimese astme talurahvakohtuks reorganiseeriti kihelkonna(koguduse)kohus, mis võttis üle likvideeritud vallakohtu õigusemõistmise funktsioonid. Kihelkonnakogudusekohtud koosnesid mõisnikust-eesistujast ja kahest talupojast-kaasistujast. Seaduse järgi pidi igas kihelkonnas olema üks koguduse kohus⁹. K o h t u - s ü s t e e m i kõrval hakkab nüüd tekkima ka talupoegade o m a v a l i t - s u s e funktsioon. Pärisorjusest vabad talupojad moodustasid vallakogukonna, mille eesotsas asusid vöörmündrid ja kogukonnakohus. Üksikud Kolga valla ametimehed sellest ajast leiavad ajalooürikutes nimetamist, eeskätt pöördeliste sündmuste kajastuses sajandi keskel¹⁰, ent täit ülevaadet protokollide puudumise tõttu vallakogukonna ja -kohtu tegevusest ei saa.

1866. a. vallareformiga vabanes vald kui omavalitsusüksus mõisa eestkoste alt. Eestimaa kubermangus taasasutati nüüd vallakohtu funktsioon kogukonnakohtu näol. Reformi tulemusel kasvas valla omavalitsuse funktsioon veelgi: kogukonnakohtu pädevusse jäid kohtuasjad, haldus- ja majandusajad läksid üle sama reformi alusel moodustatud vallavalitsustele. Paljudes kohtades loetaksegi omavalitsuse algusajaks 1866. Reformi järgi muu-

⁵ Traat, *Vallakohus Eestis*, lk 10, 49.

⁶ ETKS, III pt, 3.

⁷ ETKS, II pt, 11.

⁸ Kiiu vallakohtunik 1803 (ERM D 20:168).

⁹ ETK 1816, §391–392.

¹⁰ Vt *100 aastat Kolga mässust*, 1958.

tub vallakohus eelkõige õigusmõistmise organiks. Seaduse järgi tuli kohtumajad mõisa maadelt üle viia kogukonnamaadele. Kolgas toimus see 1867. aasta juunis. Kogukonnakohtute kirjalikud ülestähendused pärinevad samuti vallareformile järgnenud ajast. 1866. aasta vallaseaduse alusel valiti vallakohtu liikmed kolmeks aastaks valla täiskogu poolt. Vallakohtunikke kinnitas ametisse kohalik kihelkonnakohus, mitte enam mõisnik.

Kihelkonnakohtutes eraldusid kohtu- ja haldusfunktsioon alles seoses 1889. aasta kohtu- ja talurahvaasutuste reformiga, mille tulemusel kehtestati kõigis Balti kubermangudes ühtsed talurahvaseadused. Kohtureform kaotas peale kogukonnakohtu kõik talurahvakohtud. Kogukonnakohtu hakati nüüd ametlikult nimetama vallakohtuks¹¹. Talurahvakohtu teiseks instantsiks loodi ülemtalurahvakohus. 1889. aasta reformi tulemusena muutuvad vallakohtud riikliku justitsüsteemi osaks.

1918. aastal seisuslikud kohtud kaotatakse ning valla- ja ülemtalurahvakohtud likvideeritakse. Seni vallamajade juures olnud oluline kohtufunktsioon (mis lahendas väiksemaid kuritegusid, lihtsamaid kriminaalasju, pärandustega seotud küsimusi, omavahelisi lepinguid, töösuhtevaidlusi) läheb üle rahukohtutele. 1919. aastal taasasutatud vallakohtud tegutsesid vaid eestkoste- ja hoolekandenasutustena.

Liivamäe vallamaja ehitamine

Kolga kohukonna volimeeste nõupidamisi ja kogukonnakohtu peeti algselt Kolga mõisas¹². Talurahvaseaduse järgi on kogukonna koosolekute kokkutu-lemise aja ja koha määramise roll ja kohustus mõisapolitseil¹³. Kihelkonnakogudusekohtu peeti samuti kihelkonna kohtukohtuvanema mõisas¹⁴. Enamasti kujunes kogukonnakohtu istungi- ja asukohaks mõisakantselei või va-

¹¹ Traat, *Vallakohus Eestis*, lk 11.

¹² EAA.2627.1.2, 3

¹³ «Kõik kogoduse rahvas ehk üks rahva-jägo iseäranis wõiwad kokkotulla nõuu pidama ja nõuu võtma [...] Aga enne peab seda Mõisa-politseile teada antama. Mõisa-politseil annab siis luba ehk keelab seda kokkotulemist ära, sedamööda kuida lugu on. Luba andes nimetab Mõisa-politseil, mil ajal ja kus kohta nemad peawad kokkotulema [...] Kui kogodus peab kokkotulema, Kohto-kõrwamehi ehk muud kogoduse ammeti-mehi walitsema, siis Mõisa-politseil ei wõi seda mitte keelata, waid peab nisammoti kokkotulemise aega ja kohta nimmetama» (ETS 1856, §410-411).

¹⁴ ETK 1816, §411; ETS 1856, §757.

litsejamaja oma kohtutoaga¹⁵. 1867. aasta 12. juunil on Kolga kogukonna kohtu kokkutulemise kohaks esimest korda märgitud Uuri koolimaja: «*Piddas Kolka koggukona kohhus kohtu pääwa Uhri küllas Waadisepal.*»¹⁶

Uuri koolimaja rajati 1864. aastal Vaadisepa talusse. Samal aastal toimus Kolga mõisas ka talumaade mõõtmine ja ümberjagamine. Mõis teatas kogukonna koolimaja ehitust ehitusmaterjaliga ning eraldas koolmeistri jaoks karjamaad ja kolm tündrimaad põldu. Vaadisepa talu mainitakse esmakordselt 1757. aasta adramaarevisjonis¹⁷. Kolga valla «Majade raamatu» (*Kolka Majate Ramad*)¹⁸ andmetel oli Vaadisepa talu kivist rehealuse ja kolme kambriga hoone. Talu juurde kuulus 3 aita, 2 lauta, saun, köök ja 3 heinaladu. Pastor Kentmann kirjutab 1867. aastal, et kõigil Kuusalu kihelkonnas avatud koolidel (v.a Suru ja Loksas küla koolil) on «*uus, valgusküllane ja sõbralik koolimaja, värskelt ja hästi värvitud*»¹⁹. Kolga valla volikogu palus 1867. aasta veebruaris, et Kolga krahv annaks Uuri koolimaja maadele heinamaad juurde.²⁰ 1869. aastal eraldas mõis Uuri külas Luuba talukoha poolmaadest Uuri koolmeistrile, teine pool Luuba maadest renditi Venettoa Juhan Lõukesele²¹ 35 rublaga 12 järjestikuse aasta peale välja. Seda rendiraha kasutati sihtotstarbeliselt (Uuri ja Hirvli) koolimajade ülevalpidamiseks²². Uuri koolimaja on Kolga ja Koitjärve kogukonna politsei 1869. aasta kirjade registris nimetatud ka «kohtumajaks»²³.

1870. aastal kogukonna talitaja Juhan Jürgens ajal tõstatub päevakorda uue kogukonna kohtumaja ehitus. 17. veebruaril 1870. aastal võib lugeda protokollist: «*Politsei [st talitaja]: Meil on uut koggukonna kohtumaea ja rannawallal kolimaea tarwis, agga mõllemid ei jõua meie ometi sel aastal ehitama hakkata, mis teie wollimehed sest arwate?*». Volimehed arvasid selle peale, et kohtumaja ei ole võimalik kehva aasta ja võlgade tõttu ehitada, aga

¹⁵ *Vallakohus Eestis*, lk 127; 63; 53.

¹⁶ EAA.2628.1.1, 32. Ka Kõnnus peeti kogukonna kohtupäevi algselt Kõnnu mõisas, aga 1868. aastal hakati kohtupäevi pidama Kolgakülas (EAA.2630.1.2, 99).

¹⁷ Эстляндской и Ревельской губернии ревизионные и инквизиционные книги Харюского уезда (РГАДА, Ф. 274, Оп. 1, Ед. хр. 1615).

¹⁸ *Bauerhäuserbuch des Gutes Kolk* (EAA.5212.1.71).

¹⁹ *Kuusalu kirikukroonika*, lk 207, 212.

²⁰ EAA.2628.1.3, 25, 30.

²¹ Venettoa Juhan Lõuke (*1851) oli Kolga kogukonnakohtu kohtuvanema (1867–1869) Hans Lõukese (1828–1897) poeg.

²² EAA.2628.1.3, 21–22.

²³ EAA.2627.1.62, 12.



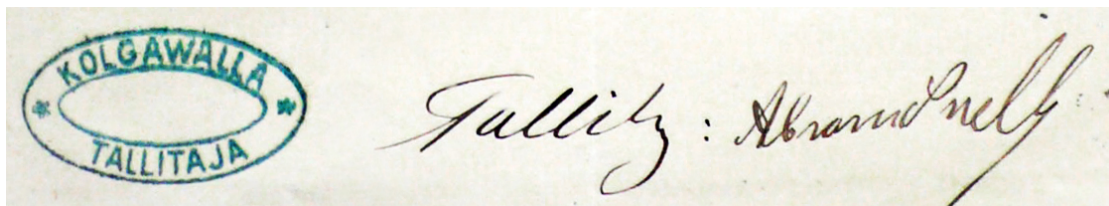
Kolga vallamaja 1920-datel aastatel. Vanale kohtumajale ehitati 1896. aastal juurde uus kohtupidamise ruum ja vallavalitsuse kantselei. Maja vana osa kujundati ümber kirjutaja ja kohtuteenrite eluruumideks. Allikas: Eesti Arhitektuurimuuseum (EAM 11120 Ar 31.1.81).

et koolimaja rannarahval veel pole, siis seda otsustati veel samal aastal ehitama hakata²⁴.

Vallakohtute liikumine mõisast kogukonnamaadele ja iseseisvate kohtumajade ehitamisele tulenes 1866. aasta vallakogukonna seadusest, mis ütles: «Kogukonna täis koggu ni hästi, kui vollimehhed tullevad kokku kogukonna-majas ja sealgi peab kogukonna-kohhus omma kohtu päwad. Kus selle tarwis parrajat tubba ei olle ehk mõisa-wannema polest seks täieste ja kindlaste ei anta, seal peab kogukond nisugust kogukonna-maja omma kulluga ehitama ja üllespidama»²⁵. Kooli ja kogukonnakohtumaja ühendamine on tüüpiline lahendus varaste vallamajade kategoorias, mida iseloomustab eelkõige majanduslikust kitsikusest tingitud valik. Uuri kogukonnahoonena kasutusel olnud koolimaja ei paigutu kool-vallamaja tüübi alla siiski mitte ehituslikult, vaid kasutamise funktsiooni järgi, sest hoone ehitati algselt ainult koolimajana ja ei ole tõenäoliselt rahuldanud õige pea ei koolimaja ega kogukonnakohtu vajadusi, millele viitab 1870. aasta veebruaris on volikogu päevakorra punkt uue kogukonna kohtumaja ehitamise vajadusest. Uus Uuri koolimaja (st praegune vana) ehitati samuti juba 1877. aastal. Ühe hoo-

²⁴ EAA.2627.1.2, 32.

²⁵ VKS 1866 §5.



Kolga vallatalitaja pitsat koos talitaja Abram Snelli allkirjaga Krimmi väljarändajate tunnistusest 1884. aastal.

ne kasutamist nii kooli- kui kohtumajana hindas ebasobivaks ka Kuusalu pastor Kentmann²⁶.

1873. aastal hakati uut kohtumaja ehitama Kolga mõisa lähedale Liivamäele. 1873. aasta aprillis sõlmiti leping uue kohtumaja ehitamiseks Sigula külast Willemi Tõnu Snelliga (1835–1899), kes oli 1868. aastal Kolga kogukonna volimeeste poolt ka kooli vöörmündriks valitud²⁷. Tõnu Snellile anti luba veel neli ehitustöös kogenud abilist palgata. Tema palk oli 50 kopikat päevas, abimeestel 12 rubla kuus. Tõnu Snel tegi ka tislertöö. Ehituseks vajalik materjal oli valla poolt. Puumeistri töö pidi valmis olema jaanipäevaks, tislertöö 1. septembriks. Töö kvaliteedi kohta on lepingus punkt, et «Lubab Tõnu Schnell kõik puumeistre kui ka tisläri tö kindlaste ja ilma laitmatta teha ni et wõib rahul olla»²⁸. Tõnu Snel, tulevase Kolga vallatalitaja Abram Snelli (1841–1925) vend, oli varem teinud Hirvli koolimajale mööblit, nii et ta oli vallas teada tislertöök²⁹. Pastor Kentmann kirjutab, et kohtumaja pühitseti sisse pidulikult novembris 1873. aastal³⁰. Liivamäele ehitatud kohtumaja oli 8 sülda pikk, 4 sülda ja 1 jalg lai ning 9 jalga kõrge. Kohtumajast jäi 18 sülla kaugusele karjalaut, magasiait 29 sülla ja Liivamäe majad 78 sülla kaugusele. Maja ehitamisega pandi aga ilmselt üht-teist mööda, sest kui õues langes temperatuur all 10 kraadi, siis oli kohtutuba kirjutamise töö jaoks liiga külm ja niiske. Kohtumajal oli 1 ahi, 1 pliit ja 1 korsten. 1876. aastal osteti 14 rubla ja 95 kopika eest kohtutupa raudahi juurde ja paigutati

²⁶ *Kuusalu kirikukroonika*, lk 220.

²⁷ EAA.2627.1.2, 12; VKS 1866 §11 c.

²⁸ EAA.2627.1.1, 49.

²⁹ Tõenäoliselt oli üheks abiliseks nende noorem vend Ludvi Snel (*1847), keda Tõnu Snel oli käinud juba 1868. aastal valla volikogule kogukonnahoonete puusepaks pakkumas selle tingimusega, et pakutavat nekruti liisunimekirjast välja jäetakse (EAA.2627.1.2, 16).

³⁰ *Kuusalu kirikukroonika*, lk 220.

see rahakapi kõrvale³¹.

Kohtumaja hinnati 1874. aastal volikogu poolt tulekassa kindlustustuse jaoks 1000 rublale³². 1892. aastal on Kolga valla inventarinimistus kohtumaja hinnatud 400-le rublale, seesolev inventar (kaks lauda, viis tooli, kohturaamatu kapp, vallaraamatu kapp, rauast rahakapp, laelamp, keisri pilt ja Jumala kuju) kokku 89 rubla väärtuses³³.

1895. aastal tõuseb taas päevakorda uuele krundile uue kohtumaja ehitus, sest olemasolev kohtumaja jäi ajale jalgu ja ka väikeseks: «*Tallitaja Jüri Lõuke pani volikogule ette uue kohtumaja tarwis krunti nimetada, sest praegune walla maja ei täida enam uuema aja nõudmisi ja on waja uut walla maja ehitada, volikogu jäi ühel häälrel selle juure, et uus ehitataw walla maja praeguse maja ligidale saab ehitatud, sest see koht on kõige enam kesket walda ja ühtlasi jääks walla magari hoone sellega ümberehitamata, mis wallala kahjuks tuleb*»³⁴. Volikogu arvestas võimalusega, et Kolga majoraadi poolt ei pruugi saada senise kohtumaja ligidale sobivat krunti. Seetõttu oli volikogus kaalumisel ka uue Kolga vallamaja ehitamine Kahala kõrtsi lähedusse, sest see jäi suure postimaantee äärde või siis Uuri külasse. Esimest pooldasid maavalla, teist ranna volikogu liikmed. Paraku ei tulnud ühestki neist plaanidest midagi välja, sest talurahva asjade komissar pidas vallavalitsuse poolt majoraadiga tehtud kontrakti uue maja krundi peale liiga lühiajaliseks. Seetõttu tegi volikogu 22. augustil 1895. aastal otsuse: «*Uue walla maja ehituse mõte uue koha peale katki jätta ja praeguse maja otsa jagu juure ehitada puust*»³⁵.

1895. aasta novembris otsustati, et kohtumaja juurdeehitus algab 1896. aasta kevadel. Plaanis oli ehitada senise kohtumaja lõunapoolsesse otsa juurde kohtusaal ja vallavalitsuse kantselei ühes kohtupidamise toaga. Kohtusaal pidi saama 5 sülda pikk ja 4 sülda lai. Kohtupidamise tuba ja vallavalitsuse kantselei pidid jääma üheks toaks (3 sülda pikk ja poolteist lai). Kokku pidi plaanitav puust juurdeehitus olemasolevale hoonele moodustama 6 ja poole sülla pikkuse lisa, säilitades senise maja 4 sülla laiuse. Vana maja osast plaaniti väikese ümberehitusega kujundada kirjutaja ja kohtuteendri-

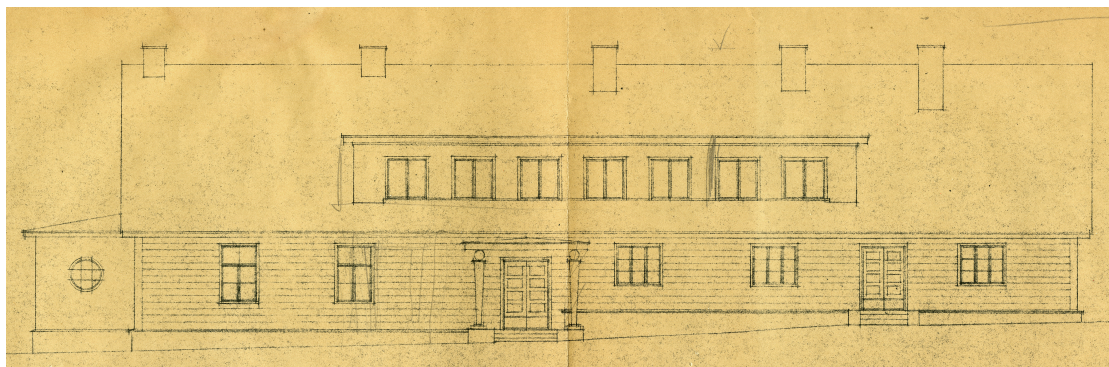
³¹ EAA.2627.1.3, 175

³² EAA.2627.1.1, 64.

³³ EAA.2627.1.5, 199-200.

³⁴ EAA.2627.1.71, 114.

³⁵ EAA.2627.1.71, 121.



1939. aastal arhitekt August Volberg poolt koostatud Kolga vallamaja ümberehituse eelkavand. Volberg on püüdnud 19. taluhoone tüüpi hoonest kujundada 20. saj. nõuetele vastav ametiasutus (koos arhiivi ja ametnike elukorteritega). Kahjuks 1940-date aastate sündmuste tõttu ümberehituse plaan ei realiseerunud. Allikas: Eesti Arhitektuurimuuseum (EAM 11120 Ar 31.1.81).

te eluruumid, samuti tunnistajate tuba. Uus juurdeehitus pidi koos vana maja osaga saama terves ulatuses pilpakatuse. Senisel kohtumajal oli tõenäoliselt kasutatud osaliselt ka muud kattusekatte materjali. 1886. aasta tulekindlustuse avalduses on hoone katusekatteks märgitud küll juba pilbas³⁶. Kohtumajasse pidi juurde ehitatama ka kaks pottahju ja üks uus korsten. Uuele majale pidi tulema 7 akent ja 4 ust, lisaks «*kojale lahtine salkong ette tehtud*». Ehituskuludeks hinnati 425 rubla materjalide peale ja 175 rubla ja meistri ning töömeeste palgaks. Ehituse finantseerimist plaaniti katta valla kassa rahadest kolmeks aastaks 4% laenuga. Ühtlasi kohustati valla kohapidajaid ehitusele tasuta materjali vedama³⁷. Ehituse vähempakkumise väljakuulutamise viidi läbi märtsis 1896. aastal ja leping sõlmiti Kahala külast Pärna Jaagup Mikiviga (1861–1949). Maja pidi valmis saama 1896. aasta jaanipäevaks.³⁸ Uus kohtumaja pühitsetakse 26. septembril 1896. aastal nii Kuusalu pastori kui ka ordodoksi vaimuliku poolt.³⁹

Kuigi sellisel kujul nagu kohtumaja 1896. aastal valmis, püsis ta läbi 20. sajandi, tehti talle pidevalt väiksemaid täiendusi. Juba 1897. aasta kevadel ehitati kohtumajale juurde kivist pesuköök⁴⁰, 1905. aastal ehitab kirjutaja Juhan Toppenberg oma eluruumidest akna asemel ukse, mis avaneb tema

³⁶ EAA.3761.1.233, nr 8573.

³⁷ EAA.2627.1.71, 125.

³⁸ EAA.2627.1.71, 149-150.

³⁹ *Kuusalu kirikukroonika*, lk 248.

⁴⁰ EAA.2627.1.71, 192.

rohaeda⁴¹, 1906. aastal uuendatakse kohtumaja juures oleva aida ja talli kaust⁴². 1908. aastal tehti Tallinna talurahvaasjade komissari poolt ettekirjutus vangide puuride mitte nõuetele vastavuse kohta, mistõttu otsustati vangipuurid «ootamise tua juures olewasse kotta mahutada». Selle tarvis võeti ette järgmised ümberehitustööd: kindlustati senise koja lagi, pandi uus põrand, sisse tehi 2-tollistest laudadest siseuksed, senise koja välisüksed suleti. Uue arestikambri uksed tehti raudriivide ja lukkudega, lisaks vangide valvamise eesmärgil spetsiaalsete aukudega ja üleval raudrestiga avatud, et ootetoast soe arestikambrisse pääseks. Arestikambrile lisati trellitatud aken. Vangide puurideks ümberehitatud senise koja asemele tehti kohtumajale väljaspoole uus voodrilaudadega kaetud kivitrepiga koda. Samuti krohviti maja vundament. Selle töö võttis enda peale 44 rubla ja 50 kopika eest volikogu liige Joosep Wiideman⁴³.

Eesti Vabariigi ajal (1930) lisati majale väike kivist arhiiviruum. 1931. aasta lõpus tehti vallamajas suurem remont, mistõttu vallamaja väärtus oli «tõusnud tunduvalt». Vallavalitsus otsustas vallamaja senise 2000 krooni asemel kindlustada 4350 krooniga⁴⁴.

1939. aastal valmib arhitekt August Volberg poolt Kolga vallamaja ümberehituse eelkavand⁴⁵. Ehitusprogrammi kohaselt pidi vallamaja muutuma kahekordseks. Vaatamata suurtele muudatustele, säilitas hoone siiski oma eskiiskavandil arhailise väljanägemise. Juurdeehitavad kaks ametnike korterit olid planeeritud katusekorrusele ja alumisele korrusele maja otsa pidi tulema tulekindel ja eraldi köetav aknaga uus kivist arhiiviruum, mille korsten oli viidud katuseharjale, kuna katus oli plaanitud teha ilma kelpadeta ja täies ulatuses uuendada. Ülemise korruse korteritele pidi lisatama trepp sekretäri elukorteri poolt, mitte ametlikust vallavalitsuse kojast, mis oli ebamugav ja ei vastanud nõuetele. Ümberehituse maksumuseks hinnati 8396 krooni. 1940-date aastate sündmuste tõttu arhitekt August Volberg poolt pakutud ümberehituse plaan ei realiseerunud. Kolga asunduse vallamaja krundi nr A-85 kohta loe edasi asundustalude alt.

⁴¹ EAA.2627.1.74, 17.

⁴² EAA.2627.1.76, 57–58.

⁴³ EAA.2627.1.75, 148–149.

⁴⁴ TLA.279.1.9, 76.

⁴⁵ EAM 11120 Ar 31.1.81.

Kolga magasiait

29. novembril 1799. aastal andis tsaar Paul I välja ukaasi, millega pandi viljatagavara loomise ja hoidmise kohustus talupoegadele üle kogu Venemaa. Järgmise aastal kohustati nii kroonu- kui eramõisasid asutama magasiaid. 1804. aasta talurahva kohtu seaduse järgi pidi igas vallas vastavalt selle suurusele olema tulekindel viljaait (*maggasin*). Tõenäoliselt koguti vili esiotsa küll mõisa aita, alles seejärel ehitati eraldi hoone. Kuigi magasiaitade rajamine seati kroonu poolt mõisnike ülesandeks, soovisid nad sellest kohustusest vabaneda ning magasiaida kui institutsiooni käigushoidmine jäi tegelikult talupoegade kogukonna õldadele. 1833. aasta Kolga mõisa kaardil asub valla magasiait juba Liivamäel⁴⁶.

1804. aasta talurahva kohtu seaduse järgi pidi magasiait olema kolme eri lukuga: üks võti mõisas, tesed kaks kahe viljaaida järelevaatajate käes. Järelevaatajad valiti mõisa poolt kas kohtumeeste või *keige parrematte ja rikkamate walla-tallopogade seast*⁴⁷. Aidameeste roll oli magasivilja vastuvõtmine, väljaandmine ja iga aasta lõikuskuul ülemõõtmine. Seadus reglementeeris igaastase kogutava vilja hulga kuni magasiaida täitumiseni (pool setverikku rukist ja pool karnitsat suvivilja), laenuvilja väljalaenamise korra, tagasimaksimise protsendi (*tündre peält üks küllimit kasso*) ja protsendivilja realiseerimise⁴⁸. Magasiaitade korraldus leiab järgnevates olulistes seadustes (1816, 1856) pidevalt täiendamist. Magasiaita, kuigi see oli sundkorras kroonu poolt käima lükatud, vaadatakse tagantjärele kui algeliseks ühistegevuse ettevõtmist, mis kujunes vallakohtu ja -vaeste abistamise kassa kõrval üheks talupoegade omavalitsuse eelduseks ja tulevase ühistegevuse proovikiviks⁴⁹.

Põhjalikuma ülevaate Kolga magasiaitade majandustegevusest saab 1866. aasta vallareformi järgi pidama hakatud protokolliraamatutest. Nendest nähtub, et magasiaida käigushoidmisest, eriti magasivõlgade sissenõudmisest kujunes esiotsa kogukonnakohtu põhiline tegevuspõld. See ei ole iseloomulik muidugi Kolgale, sama on täheldatud ka mujal Eestis⁵⁰. Samuti on Kolgas

⁴⁶ SE/RA/720784/0008:00001

⁴⁷ ETKS, IV pt, 1–2.

⁴⁸ ETKS, IV pt, 11–13.

⁴⁹ Joandi, *Magasiait ja magasivili*, lk 16, 18.

⁵⁰ Joandi, *Magasiait ja magasivili*, lk 18.



Liivamäe 1880-datel aastatel, kus asus kaks Kolga talupoegade kogukonnale kuulunud hoonet: kohtumaja ja magasin. Hooned asusid üksteisest umbes 60 meetri kaugusel. Kolga magasin oli 21 sülda 51 jalga pikk, 4 sülda 2 jalga lai ja 1 süld 2 jalga kõrge. Aidahoone oli kivist ja kivist oli ka katus (Allikas: EAA.3724.4.111, leht 70).

ette tulnud seda, et magasinivilja on saanud laenuks ka mõis, olgugi et mõisa rolli nägi kroonu pigem magasinaitade järelvaatajana, mitte viljatagavara tarbijana. 1876. aastal on Kolga-Koitjärve valla täiskogu protokollis kirjas, et talitaja annab volikogule teada, et on Kolga mõisale 15 kuli rukkeid laenanud ja et krahv on «ülewaataja kohtule» sellest kirjutanud⁵¹.

Magasi lahtitegemine kevadel kooskõlastati kihelkonnakohtuga. Vilja anti laenuks peamiselt külviks aga vajadusel ka leivaviljaks. Uue vilja väljalaenamise juures jälgiti, et nendel, kellel vana võlg üleval, iga väljalaenamise juures veerand võla tasumiseks tagasi võeti. Laenu saamiseks lasid paljud viimases hädas oma vara pantida. Kui aga võlg liiga suur oli ja üleskirjutatud vara võlga ei katnud, võidi vilja laenamisest keelduda. 1887. aastal ei saanud magari võlga enam pandi peale jätta, vaid pidi ustava käemehe järgmiseks volikogu päevaks ette tooma, kes võla tasub, või selle eest täiesti vastutab. Vaestele jagatav vili kaeti protsendivilja arvelt. Volimehed kirjutasid magasist «armo saajate nimed» üles ja otsustasid, kellele «armoleiba» antakse. Magasinivilja väljaandmisel ja müümisel pidi jälgima, et seaduses

⁵¹ EAA.2627.1.3, 67.

Kolga magasiaida vilja kogused aastatel 1900–1905

1900	Aidas: 416 kuli 8 karnitsat rukist, 233 kuli 16 karnitsat otra. Võlgnikel: 7 kuli 24 karnitsat rukist, 60 kuli 46 karnitsat otra. Laenuks: 107 kuli 16 karnitsat rukist, 216 kuli 11 karnitsat otra. Ametimeeste palkadeks: 2 kuli rukist, 1 kuli otra. Vaestele: 15 kuli 56 karnitsat rukist, 8 kuli 40 karnitsat otra.
1901	Aidas: 409 kuli 40 karnitsat rukist, 230 kuli 56 karnitsat otra. Võlgnikel: 76 kuli 56 karnitsat rukist, 63 kuli 6 karnitsat otra. Laenuks: 33 kuli 16 karnitsat rukist, 101 kuli 8 karnitsat otra. Ametimeeste palkadeks: 5 kuli 40 karnitsat rukist. Vaestele: 30 kuli 40 karnitsat rukist, 17 kuli 32 karnitsat otra.
1902	Aidas: 391 kuli 56 karnitsat rukist, 135 kuli 48 karnitsat otra, 102 kuli 24 karnitsat kaeru. Võlgnikel: 94 kuli 40 karnitsat rukist, 38 kuli 30 karnitsat otra, 17 kuli 24 karnitsat kaeru. Müüdüd: 193 kuli 32 karnitsat rukist. Laenuks: 54 kuli 48 karnitsat rukist, 66 kuli 8 karnitsat otra, 90 kuli 48 karnitsat kaeru. Ametimeeste palkadeks: 7 kuli 8 karnitsat rukist, 32 karnitsat otra. Vaestele: 37 kuli 16 karnitsat rukist, 20 kuli 24 karnitsat otra.
1903	Aidas: 159 kuli 24 karnitsat rukist, 112 kuli 14 karnitsat otra, 66 kuli 57 karnitsat kaeru. Võlgnikel: 127 kuli 8 karnitsat rukist, 62 kuli otra, 52 kuli 56 karnitsat kaeru. Laenuks: 23 kuli rukist 56 kuli otra 20 kuli kaeru. Ametimeeste palkadeks: 3 kuli 30 karnitsat rukist.
1904	Aidas: 173 kuli 32 karnitsat rukist, 131 kuli 1 karnitsat otra, 118 kuli 1 karnitsat kaeru. Võlgnikel: 41 kuli 32 karnitsat rukist, 18 kuli 56 karnitsat otra 6 kuli 16 karnitsat kaeru. Laenuks: 100 kuli rukist, 28 kuli 40 karnitsat otra, 53 kuli 40 karnitsat kaeru. Ametimeeste palkadeks: 4 kuli rukist. Vaestele: 12 kuli 27 karnitsat rukist 4 kuli 56 karnitsat otra.
1905	Aidas: 195 kuli 36 karnitsat rukist, 135 kuli 34 karnitsat otra, 129 kuli 4 karnitsat kaeru. Võlgnikel: 21 kuli 8 karnitsat rukist, 12 kuli 8 karnitsat otra. Laenuks: 24 kuli 8 karnitsat rukist, 41 kuli 24 karnitsat otra, 31 kuli 24 karnitsat kaeru. Ametimeeste palkadeks: 3 kuli 16 karnitsat rukist. Müüdüd: 47 kuli kaeru.

määratud pool magasiaida «hingevilja» kogust varudesse alles jääks⁵². Volikogu protokollid kinnitati «ülewaataja kohtu» poolt kihelkonnakohtu peava-nema Tritthoff poolt ja kui viimase meelest valikogu otsused läksid vastuolu seadusega või olid mitmeti mõistetavad, siis ta neid ei kinnitanud⁵³.

Kuigi juba 1870-datel kohtab Kolga magasiaida aruannetes kurtmis sel-

⁵² ETS 1856, §559–560.

⁵³ EAA.2627.1.3, 67.

le üle, et mõnel ajal vilja ei soovita laenata ja see kipub «sandiks minema» ning et viljatagavara väljavahetamine vallale kulu teeb, oli magasiait toimiv süsteem, millele ei olnud alternatiivi. 20. sajandi alguseks oli aga transpordi areng, turuvõimaluste tekkimine ja kredidivõimaluste avardumine teinud magasiaitadest üsna aegunud ja kohmaka süsteemi. Murrangu suhtumisse tõi Kolga mõisas kindlasti kaasa ka 1904. aastal alanud talude päriseksostmine, mis tegi rentnikest päris peremehed ja pani nad kapitalistlikult mõtlema. Juba 1905. aasta septembris otsustas Kolga valla volikogu (volikogu hääled jagunesid 16/2) talurahva asjade komissari kaudu esitada kubermanu talurahva asjade komisjonile palve, et Kolga valla Kolga ja Loo magasinid saaks ära kaotada ja neis olev vili enampakkumisel maha müüa⁵⁴. Probleem oli selles, et vili seisis pruukimata, seda ei soovitud keegi laenata, tootes seega kasu asemel kahju.

Ka magasiaitade kivist hoonetel, mis olid kogukonna omad, oli väärtust. Kolga magasiait oli 21 sülda 51 jalga pikk, 4 sülda 2 jalga lai ja 1 süld 2 jalga kõrge. Hoone oli kivist ja kivikatusega. 1886. aastal on Kolga magasiait tule vastu kindlustatud 375 rublaga, hoone väärtuseks on märgitud 500 rubla⁵⁵. 1892. aasta Kolga valla inventarinimistus on Kolga kivist magasiait hinnatud 300-le rublale ja Muuksi kivist magasiaita 200-le rublale⁵⁶. Loo magasiaidast on andmeid tegelikult juba 1858. aastal Eestimaa Vastastikuse Tulekindlustuse Seltsi kaudu kindlustatud kinnisvara registris, mil Loo mõisa hoonete hulgas on kindlustatud magasiait (*Magazinnklete*). Ait oli 5 sülda 3 jalga pikk, 3 sülda 3½ jalga lai ja 1 süld 2 jalga kõrge. Hoone oli paekivist ja õlgkatusega⁵⁷. 1877. aastast pärinevate kindlustusandmete järgi oli Loo magasiait 7⅝ sülda pikk, 3½ sülda lai ja 1⅝ sülda kõrge, ehitatud paekivist ja õlgkatusega. 1877. aastal märgitakse ka ära, et magasiait asus asus Saare vabadikukohal⁵⁸. See kattub Varepi ja Kurepalu kogutud rahvapärимusega, et Loo magasiait asus Muuksi külas Allika talu juures Kembari karjamaal, kus hiljem oli Saare tuba⁵⁹. Kui Kembari koht 1907. aastal ära müüdi, siis lepinguse pandi klausel, et «Magasiait ei ole mitte selle kohaga

⁵⁴ EAA.2627.1.74, 30–31.

⁵⁵ EAA.3761.1.233, nr 8573.

⁵⁶ EAA.2627.1.5, 199–200.

⁵⁷ EAA.3761.1.33.

⁵⁸ EAA.3761.1.139.

⁵⁹ Loo mõis, lk 8; EKI kohanimekartoteek: kuu varep2 muuksi.

ühes müütud»⁶⁰.

1908. aasta alguses on kogukonna omandis olevad Kolga ja Muuksi magasiadad seisnud tühjana. Kolga valla volikogu otsustas Muuksi magasiada enampakkumisele teel ära müüa ja määras selle takseeritud hinnaks 50 rubla. Niisamuti otsustas Kolga magasiadas oleva puumaterjali Leesi koolimaja ehituseks kasutada, samuti magasiriistad (möödud ja sõelad) enampakkumisele panna⁶¹. 1909. aasta septembris otsustati Kolga magasiada riistad, katuse- ja müürikivid oksionile panna, mis toimus 10. oktoobril 1909 magasiada juures⁶².

⁶⁰ EAA.5212.1.109, 13.

⁶¹ EAA.2627.1.75, 32–33.

⁶² EAA.2627.1.75, 169.

Kolga asundus 20. sajandil

Kolga mõisasüdames ja selle läheduses elas 19. sajandi lõpul ja 20. sajandi algul mitut sorti vähem või rohkem liikuvat maarahvast – eelkõige mõisa-teenijaid ja palgtöölisi. Mõisa palgatöölised, keda hakati mõisates ulatuslikult rakendama 19. sajandi keskpaigast alates, said tasu mõisast põhiliselt natuuras ehk moonas, mille järgi neid hakatigi nimetama moonameesteks ehk lühendatult «moonakateks». Peale moonas (vilja) ja napi rahapalga said moonamehed ka tükikese kartulimaad ning nad võisid pidada mõnda looma (lehma, paari lammast, kodulinde). Moonakad, keda palgati enamasti aastaks, said mõisa käest moonameeste majja korteri, kus siis nad elasid koos perega. Moonakate majad, mis olid jaotatud mitme leibkonna vahel, asusid mõisakeskusest mõnevõrra kaugemal. Need olid puust hooned, va kivist Liivamäe moonakate maja (hilisem Liivamäe/Vahtramäe talu), mis oli varasemast mõisa kangrute majast ümber ehitatud. Lembit Odrese andmetel oli leibkondade arv Kolga mõisa moonakate majades järgmine: Liivamäe (6), Kaeraaia (4), Hundiituru (4), Teomaja (4), Mustametsa (12)⁶³.

Metsavahikohtadel Ulliallika ja Tagavälja olid mõisa poolt ehitatud hooned, mis koosnesid ühe katuse all olevast rehetoast ja küünist. Mõisa põllud ulatusid välja kuni Loksa teeni, Tagavälja poolt Pärliojani. Pärimuse järgi on mõisa väljad nagu Tagavälja (mõisa taga kirdes) ja Leeskõrve väli (mõisa ja Männiku kõrtsi vahel) tekkinud 19. sajandil mõisa külje all paiknenud taluõuede (Leeskõrve küla) ärakaotamise teel. Kaotatud talupered paigutati mõisa mõisa moonakate majja elama. Ühelgi 19. sajandi Kolga mõisasüdant kujutaval kaardil (1803, 1833, 1880) neid külasid küll märgitud ei ole.

Kuigi Kolga oli kujunenud talurahva kogukonna administratiivseks keskuseks, mis oli 19. sajandi lõpuks juba suuresti vabanenud mõisa eestkoste alt, siis Kolga asundus saab tekkida ikka alles peale Eesti omariikluse sünni, mil Kolga mõisa maad riigistati, tüheldati ja renditi uusmaasaajatele välja, pannes sellega aluse Kolga asunikekülale.

⁶³ Odres, *Kolga mõis*, lk 112–113.

Kolga mõisa riigistamine

Kolga mõisa kohta koostati 17. juulil 1920. aastal ülevõtmise akt, kuhu endise omanikuna alla kirjutas Peter Stenbock, kes oli Eesti kodanik. 1. maist 1920. aastast anti mõis ühes päraldistega Peter Stenbockile rendile vastava rendilepingu alusel, mida uuendati iga aasta kuni 1923. aastani. 7. veebruaril 1922. aastal pöördus Rootsi konsul Eesti välisministeeriumi poole, teatades, et Rootsi kodanik krahv Gerhard Stenbock on Tallinna-Haapsalu Rahukohtu poolt 1921. aastal Kolga fideikomissmõisa pärijaks kinnitatud ning avaldas soovi, et Stenbock kui välisriigi kodanik mõisa tagasi ning juba võõrandatud osade ja raiutud metsa eest tasu saaks.

Peter Stenbock oli 1917. aastal oma 1916. aastal surnud venna Wsjewolod Stenbocki ainsaks pärijaks kinnitatud. Kohtu määrus oli olemas, kuid oli jäänud motiveeritud varmis avaldamata. 1919. aasta septembris tegi Peter Stenbock notar Väli kontoris Wsjewolod Stenbocki järgi pärimisõigusest Kolga fideikomissi peale Gerhard Stenbocki kasuks lahtiütlemise akti. Mõni päev hiljem esitati viimase nimel palve Rahukohtusse teda Wsjewolod Stenbocki pärijaks kinnitada. Kuna sel ajal oli kohtuarhiiv veel Venemaal ja Riigi Teatajas ilmunud väljakutse peale keegi vastu vaidlema ei ilmunud, siis kinnitati Rootsi kodanikust Gerhard Stenbock surnud Wsjewolod Stenbocki pärijaks. Kui küsimus oli juriidiliselt selgitatud, tegi välisministeerium põllutöoministeeriumile teatavaks, et Eesti kodanik Peter Stenbock oli kohtu poolt kinnitatud pärijaks ning et tal pärandusõigusest lahtiütlemine enam võimalik ei olnud. Tegelikult oli Peter Stenbock 1917. aasta detsembris pärandustombu hooldajatelt päranduse ka vastu võtnud – vormiliselt veel küll hooldajana. Eesti välisministeerium soovitusel esines põllutöoministeerium Stenbockide vastu Rahukohtus nõudmisega, et rootslastel ei oleks võimalik vaidlusküsimust lepituskomisjoni anda, mida ei soovitud mh poliitilistel kaalutlustel. Eesti riigi poolt loodeti asja lahendada kokkuleppe teel.

Kogu see protsess pälvis nii Eesti kui Rootsi ajakirjanduses suurt tähelepanu ja sai emotsionaalse kajastuste osaliseks. «Päewaleht» kirjutab, et Stenbockide eesmärk Kolga mõisa omandiõiguse edasiandmiseks on *«arusaadawalt ainult see, et sel wiisil kasutada Rootsi riigi mõjuwõimu ja katsuda wõimalikult suuremat kasusummat wälja pressida Eesti riigilt. Kas see*

nüüd on Rootsi riigi asi? Ei, seda ta ei ole mitte»⁶⁴. Välisministeeriumi salajas aruandes antakse teada, et rootslased on teinud asjast justkui riikliku prestiiži küsimuse ja annavad mõista, et «kuidas küla minule, nõnda mina külale». Eriti olla rootslaste poolt avaldatud imestust, et Eesti oma kohtu otsust maksvaks ei loe ning sellele eelistab endise Vene riigi kohtu otsust, mis isegi seaduse jõusse ei ole läinud, sest see lõpp-vormis avaldamata⁶⁵.

Kolga valla nõukogu esitas üle 200 maatahtja soovil 1920. aasta novembris maakorralduse peavalitsusele palve, et Kolga mõis 1921. aasta kevadel kohe planeerimisele tuleks. Sellele vastati, et nii Kolga kui Tsitre suvemõisa maad on 1921. aastal esimeses järjekorras planeerimiseks ette pandud. 1921. aasta juulis lükati maakorralduse nõukogu otsusega aga maade väljajagamine edasi, mille põhjuseid omavalitsusele ei selgitatud. See tegi maataotlejad arusaadavalt murelikuks. 1921. aasta sügisel pöörduvad Kolga valla 33 demobiliseeritud sõdurit Kolga vallvalitsuse kaudu ühisavaldusega põllutööministri poole palvega, et maade väljajagamine «*weel tänawu sügisel enne lume tulekud teostatud saaks, et kohtade saamiseks kinnitud kandidatidel talwe jooksul wõimalik oleks endale tarwilist elust ja eluta inwentari muretseda*». Kolga Vabadussõja veteranid ütlevad, et neile Kolga mõisa maade väljajagamise edasilükkamise motiivid teadmata on ning ühtlasi meenutavad ministrile, et neile kui Vabadussõjas osavõtnud sõduritele on vabariigi valitsuse poolt maa lubatud tasuna⁶⁶.

1927. aasta kevadel otsustas põllutööministeerium lõpuks, et hakkab Kolga mõisa väikemaapidajatele välja jagama. Ühtlasi reserveeriti mõisasüdamest 120 ha krunt, et võimalik oleks kokkuleppe saamiseks Stenbockidele sealt maad anda (põllutööministeerium teatas küll kirjalikult rootslastele, et üle 50 ha Stenbockid ei saa). Tegelikult ei olnud selle aja peale pika vaidluse venitamisest enam ükski osapool huvitatud. Eesti välisministrile soovitati kaaluda asja pragmaatilisest küljest: millisel juhul Eesti riigikassa rohkem kaotab kas a) andes Kolga mõisast veidi rohkem maad ja likvideerides sellega pineva vahekorra või b) hoida väikemaaharijate jaoks mõnikümmend ha maad rohkem, aastaid kestva pineva rahvusvahelise vahekorra juures.

⁶⁴ «Eesti maareform ja Rootsi. Kolga tüli Rootsi ajakirjanduses» — *Päewaleht*, nr. 135, 19. mai, 1927.

⁶⁵ Kolga mõisa küsimus. Kokuvõte (A. Varma) ERA.63.9.587.

⁶⁶ Harju maakonna Kolga walla kodanikkude – demobiliseeritud E.v.r. sõdurite alandlik palne Eesti Wabariigi põllutöö ministrile, 19.09.1921 (ERA.63.9.3470).

Asunduse tekkimine

Maasaajate nimekirjade koostamisel peeti silmas, et maatahtjal oleks põllutöö kalduvusi ja kogemusi, et ta suudaks ka kohta pidada. Maasaajad jaotati üheksasse järjekorda. Esimeses järjekorras olid mõisa väikekohtade rentnikud. Järjekorrad 2–8 moodustasid Vabadussõjast osvõtnud vastavalt nende panusele (nt Vabadusisti kavalerid, iseäralist vahvust üles näidanud sõdurid, vigastatud, langenud sõdurite perekonnad jt). Viimases järjekorras (9) rahuldati kõikide teiste maasoove (peale ülaltäheldatute). Seega moodustus Kolga asudus peamiselt mõisatöolistest ja Vabadussõjas osavõtnutest.

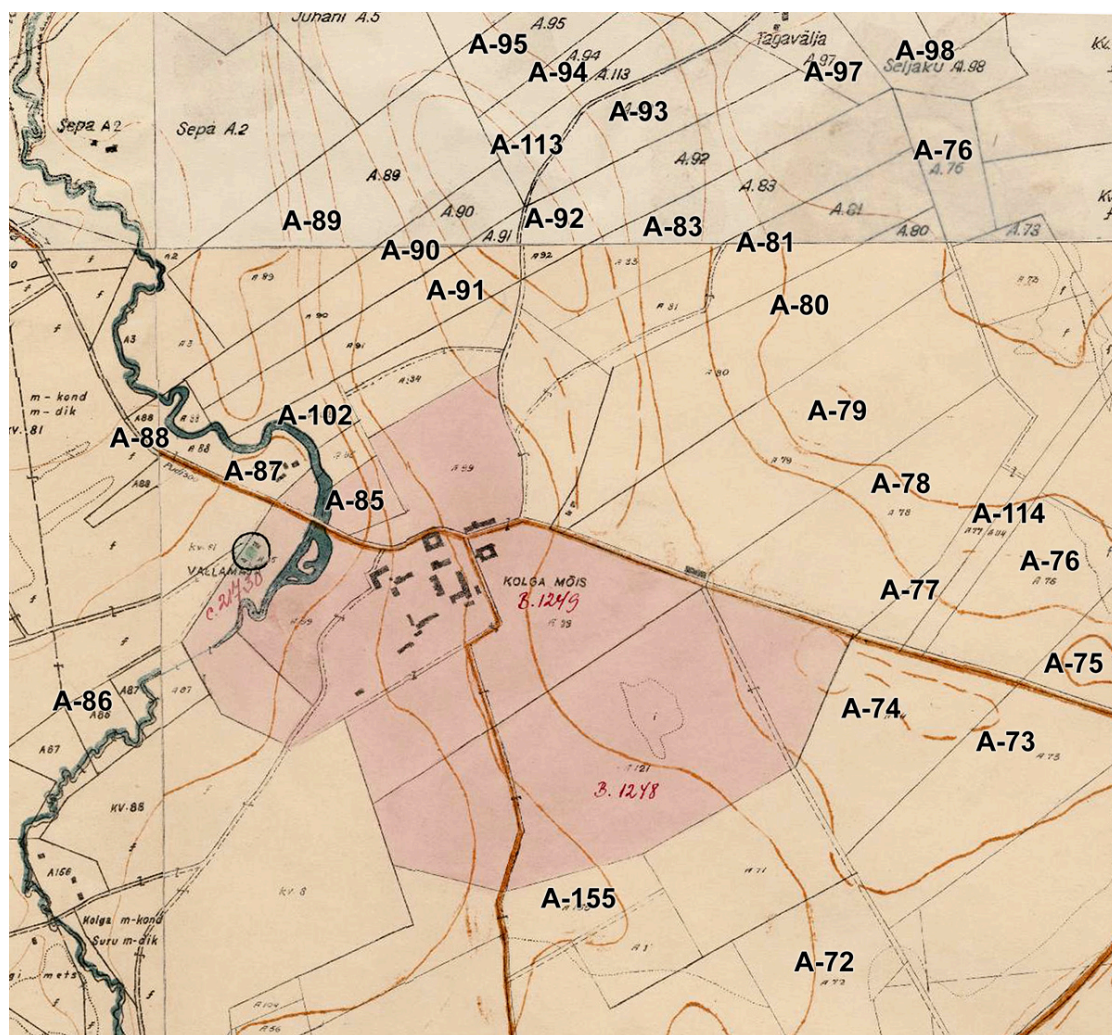
Asundus koos sinna väljamõõdetud rendikruntidega erineb mitmeti põlisküladest. Asundustalude krundid olid põlistaludega võrreldes väikesed. Asundustalule sobilikud majandus- ja eluhooned tuli väljamõõdetud kruntidele alles ehitada. Kui seal ka asus mingi mõisa küün, rehi või muu hoone, siis oli see pisikese asundustalu jaoks ebaproportsionaalselt suur ja reeglina halvas seisukorras. Seetõttu on paljud asunikud endistviisi korteris kas mõisas mõi moonakatemajas. Taluhoonetest ehitati kõigepealt majandushooned ja ajutised eluasemed – laudad ja karjaköögid (Vahearu, Niinemetsa) või laudad ja saunad (Maasika ja Kalmu), alles seejärel hakkavad kerkima suuremad elumajad. Asunikud maksid maakoha ja krundil olevate riigistatud mõisahoonete eest renti.

Valdava osa Kolga asunike vahekorrd riigiga põhines 1927. aastal põllutöoministeriumiga sõlmitud rendilepingul. Kolgas sõlmiti asunikega rendilepingud 1927. aastal põhiliselt kuueks aastaks (1933. aastani). Mõnel puhul (Maasika) on rendileping ajutise iseloomuga (sõlmiti vaid aastaks). Lühiajalisi rendilepinguid sõlmiti ka 1920-dat aastate alguses (nt Leedikõrve, Lodu). Viimaseid eristas 1927. aasta lepingutest veel seegi, et maakoha kasutamise aastarendi tasu ei olnud määratud raha, vaid rukkikilogrammi hinna alusel.

Rendilepingu järgi ei olnud maakasutajal õigus tarvitada teisi maakohati riigi maatagavarast. Põllutöoministeriumil oli õigus asunduse ümberplaneerimise korral ka talu piire muuta. Kui seetõttu renditav maa vähenes või suurenes, muudeti vastavalt ka rendisummat. Rendi aastat arvestati 1. maist 30. aprillini. Rentniku kanda olid kõik avalikud maksud ja kohustused, mis tema käes rendil oleva maa ja riigistatud mõisa hoonete peal lasusid (nt kindlustus).

Kolga asundustalud ja rentnikud 1927. aastal

№	Asundustalu	Rentnik	Maa (ha)	Rent (kr)
A-72	Vahearu	Leena Sildeberg	18,25	28,90
A-73	Maasika	Julius Adolf Laurent	27,67	20,95
A-74	Kalmu	Jakob Kalle	22,16	31,10
A-75	Ulliallika	Joosep Ropen-Reinberg	15,55	
A-76	Allika	T. Veimann, A. Amende	19,51	27,18
A-77	Kirsi	Julius Kummel	7,64	9,29
A-78	Niinemetsa	Magnus Lindvest	23,83	42,58
A-79	Aasa	Rudolf-Eduard Kosk	35,41	63,39
A-80	Koidula	August Ventsel	24,10	55,78
A-81	Keskla	Voldemar Jürisson	16,48	47,18
A-83	Maleva	Joosep Talbak	16,68	47,41
A-85	Vallamaja	Kolga valla omavalitsus	12,55	
A-86	Sillaotsa	Jaan Lõuke	5,18	15,22
A-87	Vahtramäe (Politsei)	Tallinna-Harju prefekt	6,01	27,66
A-88	Jõe (Kaeraaia)	Mihkel Punverk	6,4	20,75
A-89	Kalevi	Oskar Kvell	24,72	23,92
A-90	Nurme	Juuli Uhkai	13,61	24,01
A-91	Kingu	August Kink	13,61	27,18
A-92	Lääne	Eduard Pinberg	13,44	35,78
A-93	Pikapõllu (Pitka)	Aleksander Talton	12,02	36,57
A-94	Haaviku	Juhan Saarepere	7,09	18,25
A-95	Saare	Johannes Anton	13,08	31,87
A-96	Kalda	Johannes Loikmann	14,66	27,85
A-97	Tagavälja	Joosep Valk	17,09	
A-98	Seljaku	Jakob Eslon	14,81	22,8
A-100	Leedikõrve	Ida Anton	14,18	19,82
A-102	Vanaveski	Kustav Kruusberg	6,88	12,87
A-114	Oru	Julius Sestverk	7,64	9,29
A-113	Väljamäe	Aleksander Pohjak	7,08	18,24
A-115	Lodu (Nõlva)	Mart Lodu pärijad	13,68	19,13



Kolga asundustalud ja mõisasüda 1935. aasta katastrikaardil. Eesti skeemiline katastrikaart (1930–1944). M 1:10 000. Ruudud IV-39, V-39, IV-40 ja V-40.

Kui põlistalu ostja teadis kas varasemate põlvkondade kogemuse läbi või eelmise rentniku kaudu maakoha iseärasusi, siis asunik alustas tühjalt kohalt. Kõikidel taludel ei olnud piisavalt heinamaad ja seda mõõdeti taludele veel eradi laustükkidena Tagavälja ja Pärlioja kallastel. 1929. aasta talundi-lehed näitavad hästi, et asundustalude heina- ja karjamaad on halvas seisukorras – enamasti laastamata liigniisked, st on vajanud täies ulatuses kuuendamist. Mitmel asunikul tekivad majanduslikud raskused rendi maksimisel, sest asundustalu ei ole toonud piisavalt sisse katmaks ära perekonna ülalpidamisele, ehitusele ja mõnel ka omal käel alustatud maaparandustöödele minevaid kulusid.



Poltovi poele nurgakivi panel 1938. aastal. Foto: Kolga muuseum.

Kuigi asundustalu pidamine ei ole kõrvutatav vahest kordi suurema põlistalu majandamisega, eeldas tolle pidamine siiski tõsist huvi ja kalduvust põllumajandusega tegeleda. Seetõttu on pea pooltel 1927. aastal rendilepingu sõlminud Kolga uusmaasaajatel rendileping kellelegi edasi antud (sest ise kas ei ole jõutud talu pidada või on ikkagi siirdunud muule ametialale). Teise ringi talunikud on juba märksa püsivamad rentnikud, kes tavaliselt on aastatel 1932/33 ka renditalude ostulepingu sõlmijateks. Rentniku vahetudes on põllutöoministerium küsinud vallavalitsuselt iseloomustust, kas uuel rentnikul on varasem kogemus ning põllupidamiseks vajalik inventar olemas. Samuti läks arvesse see, et rentnik oleks ilma riigipoolse toetuseta võimeline renditalu pidama. Mitmed rentnikud mainivad oma avaldustes, et neil on vajalik kapital olemas ja nad ei vaja riigipoolset toetust. Selle tulemusena kujuneb asundustalust omanäoline, teatud piires sõltumatu väikemajapidamine, mis hoolimata riigikordade vahetusest, toitib ära seal elanud leibkonna, sest kõik hädavajalik pere ülalpidamiseks saadi enda peenramaalt, põllult ja loomadelt. Selline majapidamine oli omane paljudele Eesti aedlinnadele, mis toimis vähendatud kujul edasi ka Nõukogude okupatsiooni tingimustes.

Asundustalu rentnik sai arvestada riigipoolse toetusega, aga see oli seotud talu rajamise ja väljaostmisega, mitte selle käimashoidmise riigipoolse doteerimisega. Seda võiks ilmestada 1922. aasta Eesti Demobiliseeritud Sõjaväelaste Liidu poolt korjatud üleriigiliste statistiliste andmetega, mille alusel Kolga vallas 90-st ankeedi täitnud Vabadussõja veteranist märkisid vaid 9, et nad vajavad riigi abi majapidamise sisseadmiseks. Toetusega arvestasid muidugi märgatavalt rohkem maataotlejaid, kuid loodetud abistajaks märgiti mitte riik, vaid perekond/sugulased (isa, vennad jne)⁶⁷.

Rentnikud said riikliku toetuse arvel sa võtta laenu inventari, ehitustegevuse, metsa- ja viljapuude ostmise ning maaparanduse finantseerimiseks. Riiklike põllumajanduslaenude liitmise seaduse alusel lisati need kohustused hiljem maakoha ostu-müügi lepingule juurde. «Riigimaade põliseks tarvitamiseks ja omandamiseks andmise seadusele» tuginedes teostati maa hindamine ja määrati maatüki väärtus puhaskasurublades. Iga puhaskasurubla kohta arvestati 11 krooni. Selle tulemusena saadi maakoha hind, mis kanti võlana ostu-müügilepingusse, mille rentnik pidi tasuma sõltuvalt krundist kuni 55½ aasta jooksul.

Nagu märgib Rein Sinimägi, kujunes viieteistkümne aastaga asunike külast heal järjel olev Kolga asundus⁶⁸.

Asunduse elu-olu

Kolga asundustalude peamiseks elatusallikaks oli põllundus ja karjandus. Kasvatati teravilja, kartulit ja keeduvilja. Talu juurviljaaed oli väike ja see asus talu hoonete juures. Juurvilja kasvatati enamalt jaolt ainult oma pere tarbeks. Lilli kasvatati vähe ja ainult silma iluks. Asundustalunikud said sissetulekut ka piimast ja teraviljast. Teravilja viidi otse turule müügiks. Piim viidi asunduse koorejaama, liha viidi ise linna turule. Piim viidi alguses Koidula talu «erameiereisse» (nagu seda tollal on nimetatud), kus see läbi aeti ja võiks tehti. 1929. aastal viidi piima ka Kahala küla koorejaama. Piima vastuvõtu punkt asus ka Kolga asunduses, kust see Kahala koorejaama viidi. Kahala meierei asutati põllutöoministeriumi initsiatiivil ja asus

⁶⁷ Kolga vallavalitsus, põllumajandus 1922 (TLA.279.1.188).

⁶⁸ Sinimägi, *Kolga asunduse ajalugu*.



Kolga asunikutalu argipäev. Foto tagaküljele märgitud info alusel on ülesvõtte tehtud maja ehitamise ajal. Pildil peremees August Kink, tema abikaasa Alide Kink (Jaagumägi) ja poeg Arnold. Foto: Kolga Muuseum.

endises Kahala postijaama hoones.

1929. aastal poodi Kolga asunduses veel ei olnud. Pood oli Pudisool, hiljem asutas Pudisoo poe valdaja poe ka Kolga asundusse valitseja majja, mis töötas 1935. aastani. 1938. aastal ehitas poe Poltov ja pidas seda kuni vabariigi aja lõpuni. Kohalikust poest osteti soola, suhkrut, petrooli, vankrimääret, hobuseraudu, maitseaineid ja hiljem ka jalanõusid, riidekaupu ning tööriistu. Suurem pood asus Kuusalus. Linnapoes käidi Tallinnas, sealt osteti raamatuid, riideid, jalanõusid, pudukaupu.

Lähim turg on Loksal (12 km). Laadad asusid Liival, Valgejõel, Soodlas, Kuusalus, Amblas. Suurematel laatadel Kuusalus, Soodlas, Amblas käidi just hobuseid müümas. Teistel laatadel müüdi põrsaid, mullikaid, vilja (kui oli ülejääk), metsamarju, õunu (kui oli suurem õunaaed), tööriistu, vaipu. Laatadelt osteti loomi, pudukaupu, jalanõusid, rõvadi, tööriistu. Laadal käisid nii noored kui ka vanad. Asunduses käisid ka rändkaupmehed. Rannast käidi kala müümas. Kala eest tasuti rahaga. Talust tallu eriti ei müüdüd, kui siis vaid elusloomi, sest oma külast oli kindlam loomi osta. Kuna Kolga asun-

dud rajati alles peale 1927. aastat, siis oma talus kohapeal enam suuremaid tööriistu ise ei valmistatud. Oma talus tehti vaid lihtsamaid puuesemeid – igasugused varred, rehad, puulusikad, kooti põrandavaipu ja õmmeldi kodus rätikuid ning särke. Talus olid olemas järgmised tööriistad: arkader, küniader, äke, kultivaator, vedru, kartulimutt, rohuniitja, looreha, tuulimasin, viljatuulamise sari, vanker, regi. Puutööriistad: hõövelpink, hõövel, puurid, oherdid, peitlid, haamrid, tangid. Perenaiste tööriistad: võimasin, leivaastja, kohviveski, vokk, kangaspuud, käärpuud, õmblusmasin, villakraasid⁶⁹.

Kolga asunduses elas ka käsitöölisi. Leedikõrve talus Kaugerand Osvald oli kingsepp. Nahaparkal oli Pedaspeal, nahad viidi sinna, valmis töö tõi meister ise tagasi. Eesti aja lõpul parkis Kurg Allika talus endale ja tuttavatele. Ehitusmeistrid olid Turgan Sillaotsa talus. Uhkai Nurme talus. Möldrid olid Sael ja Sepal Uuri külas. Meistritele tasuti rahaga. Üldiselt suhtuti meistritesse väga hästi. Rändkäsitöolistest käisid ainult rätsepad. Ka neile tasuti rahas. Töötamise ajal said nad talus süüa. Kohalikel meistritel lasti teha lihtsamaid esemeid viletsamast materjalist. Kui taheti paremaid esemeid paremast materjalist saada, siis lasti linnas teha.

Kalendritähtpäevadest tähistati järgmisi: jõulupüha, nääripüha, kolmekuningapäeva, küünlapäeva, vastlapäeva, lihavõtteid, jüripäeva, maipühi, nelipüha, jaanipäeva, heinamaarjapäeva, lauritsapäeva, mihkclipäeva, mardipäeva, kadripäeva⁷⁰.

II maailmasõja ajal algas Kolga asunduse allakäik. Peale sõda hävitati külaelu. 1949. aasta märtsis küüditati Siberisse Adamsonid, Lodud ja Pajupuud. 1949. aastal võeti ära ka maad, mida Eesti Vabariik oli andnud taluperemeestele põliseks kasutamiseks. Loodi kolhoosid ja sovhoosid, kuhu astumisest ei pääsenud – riik pani taludele peale sellised normid, mida keegi täita ei suutnud, ähvardas ka veel ärasaatmise oht. Lehmad ja hobused korjati ära ühislauta. Talule tohtis jääda 1 lehm, 1 siga, 2 lammast ja kodulinnud⁷¹.

⁶⁹ Kolga asundus, lk 218–264 (ERM EA^p 563 EA 144:1/8-293).

⁷⁰ Sealsamas.

⁷¹ Sinimägi, *Kolga asunduse ajalugu*.



Heinrich Poltovi «Tarbeainete kauplus» Kolgas 1939. aastal. Foto: Kolga Muuseum.

Kolga asundustalud

Vahearu (A-72)

Vahearu asundustalu anti 1927. aastal rendile Leena Karli tr Sildebergile. Maakoht oli 18,25 ha suur, sellest põllu- ja aiamaad 7,74 ha, heinamaad 4,88 ha, karjamaad 3,51 ha, metsa 2,04 ha. Maa koguväärtus Kodusoo ringkonna rendimääramise komisjoni hindamise andmete põhjal oli 48,17 puhaskasurubla. Sildeberg maksis Vahearu koha eest lepingu järgi renti kahel esimesel aastal 19,27 kr, järgmistel aastatel 28,90 krooni. Rendileping sõlmiti 1933. aastani. 1929. aasta mais võttis asundustalu rendilepingu üle koos kõikide õiguste ja kohustustega Gustav Aguraiuja (1883–1963), kes oli Kolga mõisa viinavabrikus viinameistriks (ka Pruuna mõisas). Gustav Aguraiuja abiellus 1921. aastal Alviine-Johanna Steinberiga, abielust sündis viis last (neist kaks surid noorelt): Helmi Sokolova, Aino Kalju, Ester Kogermann. Vahearu talu elamu ehitati 1928. aastal. Hooned olid elumaja ja karjalaut küüniga. Selle karjaköögiga karjalauda ehitas Aguraiuja Vahearu krundile 1932. aastal. Karjalauda mõõtmed olid 12,2×7,8 m, sellel oli 1,5 m kõrgune

paekivivumnament. 1933. aastal oli talul mitmesuguseid ehituslaene kogusummas 1150 kr. Samal aastal on maakoht hinnatud 470 kroonile ja see müüdi Gustav Aguraiuja põliseks tarvitamiseks, laenu pidi ta tasuma 55 aasta jooksul. 1965. aastal kuulus koha juurde 0,17 ha maad. Loomadest oli majapidamises 1 lehma, 2 lammast. Gustav Aguraiuja lesk Alviine. 1976. aastal koosnes majapidamine järgmistest rajatistest: elamu, kuur, laudaase, garaaž-kuur, kelder, kütteruum+kasvuhoone. Hiljem erastas hooned ja pool talu maadest Johannes Türk. Peale tema surma müüsid Türgi pärijad poole oma maast ja sinna ehitatakse Nõmmemetsa asumit (6 krunti).

Maasika (A-73)

1927. aastal renditi talukoht ajutiselt Julius Adolf Laurentile (1900–1953) Hirvli külast, kes maksis 20,95 kr renti. Maa koguväärtus Kodosoo ringkonna rendimääramise komisjoni hindamise andmete põhjal oli 34,91 puhaskasurubla. Talu oli 27,67 ha suur, sellest kivist põllumaad 8,46 ha, märga heinamaad 6,45 ha, laastamist vajavat karjamaad 12,23 ha ja metsamaad 1,2 ha. Talus kasvatati teravilja, hernest, ristikut, kartulit, lina, keeduvilja. Loomadest oli olemas hobune, 2 veist, 2 siga, 11 kana ja 3 mesiperet. Elamu oli 1929. aastal pisike õlgkatusega palkhoone põrandapinnaga 27 m².

Maasika talus elasid Julius Laurent koos oma vanemate ning naise Juuliga. Julius Laurent pikendas ühe aasta kaupa rendilepingut kuni 1930. aastani, mil Maasika talu renditi Johannes (Juhan) Viidemanile (Vetemaa) (1900–1956), kes oli pärit Vahastu külast. Kuna Johannes Viideman osales Vabadussõjas (Tallinna kaitse pataljonis reamehena), oli ta maasaajana eelisseisukorras. Julius Laurenti ehitatud väikese elumaja osas leppisid rentnikud kokku, et Johannes Viideman maksab selle põllutöoministeeriumi vahelesekkumiseta Julius Laurentile välja (120,94 kr).

Johannes Viideman võõrandas talu hiljem oma õele Liisa Sinimägile. Maasika hooned ehtasid Joosep Viidemann (Juhani ja Liisa onu) ja Arnold Sinimägi. Hooned: elamu, laut-küün, kuur, kelder, saun. Saunas elasid algul Sinimägid (Arnold, Liisa, Rein). 1942–1946. aastal elasid saunas Laikmannid. Elumajas elasid 1959. aastal Joosep ja Anna Viidemann ning Sinimägi Liisa ja Arnold. 1963. aastal kuulus koha juurde 0,17 ha maad. Loomadest oli majapidamises lehm, siga ja paar aastat hiljem ka 10 kodulindu. Viljapuid oli 7. Hoonetest oli märgitud elumaja (1933), saun (1935) ja laut-kuur (1930).



Maasika talu 1965. aastal. Foto Rein Sinimägi kogust.

1976. aastal koosnes majapidamine järgmistest rajatistest: elamu, kuur, saun, laut+kuur, kaev. Etnograafilised esemed: kangaspuud.

Kalmu (A-74)

1927. aastal renditi Kalmu asunikukoht Kahalast pärit Jakob Käsperi p Kallele (kutsuti «Kalle krahviks»). Jakob Kalle osales Vabadussõjas 1. jalaväepolgu reamehena (oli olnud eesliinil 6 kuud). Kalmu maatükk oli 22,16 ha suur, sellest aia- ja põllumaad 5,72 ha, heinamaad 7,01 ha, karjamaad 6,61 ha, metsa 2,21 ha. Jakob Kalle maksis Kalmu koha eest renti kahel esimesel aastal 20,72 kr, järgmistel aastatel 31,10 krooni. Maa koguväärtus Kodasoo ringkonna rendimääramise komisjoni hindamise andmete põhjal oli 51,83 puhaskasurubla.

Kalmu elamu ehitati 1928. aastal. See oli pisike puumaja mõõtmetega 8,5×5,3 m. 1929. aastal oli ehitatud krundile veel laut mõõtmetega 12,8×8,5 m. 1932. aastal oli olemas ka saun. Maatarvitaja on saanud 1927.–1932. aastal riikliku toetuse arvelt kokku 1360 krooni ulatuses mitmesugust laenu (sh Kuusalu Ühispangast). Eesti aja lõpus on talus olnud loomadest 8 hobust, 5-



Maasika talu 1959. aastal. Foto Rein Sinimägi kogust.

6 lehma (lisaks veel 6 noorlooma), talvel 6 ja suvel 22 lammast. Talus elas 3 tööjõulist inimest. Talutöö tehti oma jõududega ära. Tulu saadi loomadest ja müüdi ka õunu. Kalmu talul oli küla suurim õunaaed. Jakob Kalle esimene naine oli Lisette Vaher, hiljem teenijatüdruk Hilda Kummel (Kirsi talust). Pärijaid aga ei olnud. 1965. aastal kuulus Kalmu koha juurde 0,60 ha maad. Loomadest oli majapidamises 1 lehm ja 25 kodulindu. Hoonetest on märgitud elumaja (enne 1918). Viljapuid oli 25, sõstrapõõsaid 10. Kalmu kohal elas Kolga kolhoosis töötav Jakob Kalle. Kolhoosi ajal peeti talu laudas kolhoosi lehma. 1976. aastal koosnes majapidmine järgmistest rajatistest: elamu, kelder, kuur+ait, saun, poollagunenud laut, kaev. Pool Kalmu talust erastasid Sestverk Ülle ja Tarvo Paap.

Ulliallika (A-75)

Ulliallika oli metsavahitalu. See oli 1908. aastast Joosep Roopen-Reinbergi (Altoja) (1885–1960) käes. Mõisa ajal oli metsavahiks olnud ka tema isa. Talul oli 1929. aastal 15,55 ha maad, sellest kivist põllumaad 6,61 ha, heinamaad 2,34 ha, vesist karjamaad 2,83 ha, metsamaad 2,6 ha, sood ja raba

0,91 ha. Ulliallika talu koosnes kahest eraldi asuvast maatükist: 12,95 ha kodu juures ja eraldi lahus heinamaatükk 3,1 ha.



Ulliallika metsavahitalu 1956. aastal. Foto Rein Sinimägi kogust.

Ulliallika rehielamu on ehitatud aastal 1886 (teistel andmetel 1890). See oli ida-lääne suunas ehitatud palkhoone, 1929. aastal laastkatusega, milles eluruumide põrandapinda oli 31 m², rehe pinda 39 m². Hoonetest oli sel ajal olemas ka laut, 2 aita, 3 küüni ja saun. Sauna taga oli püstkoda, millest on teada, et seda kasutas metsavaht Tõnu. Järgmised metsavahid olid: Harald (Harri) Leemann, Arnold Sinimägi (1941-1959), Evald Lehesalu (1959-1966), Karla Järgla (1966-1970), Vello Vetemaa (1970).

1938. aastal esitab Ulliallika vahtkonna metsavaht Joosep Altoja põllutöoministeriumine palgamaa omandamise taotluse. Ta põhjendas oma soovi sellega, et Ulliallika on temale kolmandat põlve pärandatav ning kõik maatükil asuvad hooned on tema sugukonna püstitatud. Kolga metskond keeldus palvet rahuldamast, sest Ulliallika vahtkond ei kuulunud likvideerimisele, kõik vahtkonna palgamaal asuvad hooned olid riigile kuuluvaks tunnistanud ja metskonna kinnis-vallasvara raamatusse sisse kantud ning metskon-

nal puudusid igasugused andmed selle kohta, kas nendest hoonetest on osalt isiklikult metsavahi materjalidest või tema kulul ehitatud. 1963. aastal kuulus koha juurde 0,6 ha maad. Loomadest oli majapidamises 2 lehma ja 2 siga, lammas ja paar aastat hiljem ka 8 kodulindu. Ulliallika kohal elas Kolga metskonnas töötav Evald Lehesalu oma perekonnaga. Elamu kuulus riigile. 1976. aastal koosnes Ulliallika talu järgmistest rajatistest: elamu+puukuur, laut, saun, ait. Etnograafilised esemed: vann, setverik. Krundil on allikas. Kohapärimuse järgi voolab talu aida alt kogu aeg vett välja. Ulliallika oja voolab läbi Allika krundi ja läheb Pärliojasse välja.

Allika (A-76)

Allika asundustalu rendivad 1927. aastal Kolga vallast Toomas Veimann ja Pärnu linna kodanik Artur Nikolai p Amende. Allika talu on 19,51 ha suur, sellest aia- ja põllumaad 8,87 ha, heinamaad 5,6 ha, karjamaad 4,87 ha. Rendileping sõlmiti aastani 1933. Allika rent oli kahe esimesel aastal 18,12 kr, järgnevatel aastatel 27,18 kr. Maa koguväärtus Kodosoo ringkonna rendimääramise komisjoni hindamise andmete põhjal oli 45,30 puhaskasurubla. Vastavalt 1928. aastal sõlmitud rendilepingu täiendusele võttis Allika renditalu õigused ja kohustusel üle Suurekõrvest pärit Arnold Kurg (1909–1975). Senised rentnikud loobusid asundustalust järgmisel põhjusel: «meie kui üksikud isikud, mõlemad ilma perekondadeta kohta pidada ei suuda ja teistele tööaladele üle tahame minna».

Arnold Kurel oli põllupidamiseks vajaminev inventar olemas. 1932. aastal hinnati Allika maakoht 590 kroonile ja see müüdi Arnold Kurele põliseks tarvitamiseks, laenu pidi ta tasuma 55 aasta jooksul. 1929. aastal kasvatati talus teravilja, herneid, ristikut, kartuleid, keeduvilju ja lina. Loomadest oli talus hobune, siga, 3 veist ja 5 kodulindu. Esimesed hooned on valmis saanud juba 1928. aastal. Elumaja oli laastkatusega väike palkhoone suuruses 8,53×4,5, oli ka laut suuruses 25,6×9,6 ja kaks küüni. Abitööjõuna oli talus abiks peremehe vend Osvald ja õde Marie Kurg. Arnord Kurg oli abielus Linda-Elise Kralliga (1913–2000) ja neil oli neli last: Väino Kurg, Toivo Kurg, Endla Kurg, Ülo Kurg. Hilisemad hooned: elamu, laut-küün, ait, saun. Sauna kohal oli väike elamu, kus elas Kaseväli Villu suure perega. Peale sõda segastel aegadel elas elumajas Venemaalt tulnud puujalaga kingsepp Kotter oma perega. 1963. aastal kuulus koha juurde 0,27 ha maad. Loomadest oli



Niinemetsa maja ees 1953. aastal. Magdaleena Eepoldti matused. Foto Milvi Sestverk.

majapidamises 2 lehma ja 2 siga, paar aastat hiljem ka 10 kodulindu. Hoonetest on märgitud elumaja (1935) ja laut (1950). Allika kohal elas Arnold Kurg ühes oma naise Linda ja nelja lapsega. Kurg töötas Kolga metskonnas. 1976. aastal koosnes majapidamine järgmistest rajatistest: elamu, ait+laut, küün, saun, kuur, 2 keldrit, kasvuhuone, kaev. Etnograafilistest esemetest oli säilinud linamasin.

Niinemetsa (A-78)

Niinemetsa asundustalu anti 1927. aastal rendile Simititsas sündinud Magnus Lindvestile (1899–1990). Magnus Lindvest osales Vabadussõjas 1. jalaväepolgus. Auastmelt oli Magnus Lindvest kapral. Magnuse isa Rudolf Olaus Lindvest (1858–1947) aitas osta oma neljale pojale talud (Kolga asundusse, Kahalasse, Sõitmele ja Surusse). Niinemetsa talu oli 23,83 ha suur, sellest aia- ja põllumaad 7,25 ha, heinamaad 4,46 ha, karjamaad 9,78 ha, metsamaad 1,88 ha. Maa koguväärtus Kodusoo ringkonna rendimääramise komisjoni hindamise andmete põhjal oli 70,96 puhaskasurubla. Magnus Lind-

vest maksis Niinemetsa koha eest renti kahel esimesel aastal 28,39 kr, järgmistel aastatel 42,58 krooni.

1932. aastal oli hoonetest olemas laut, ait ja küün. Elamu ehitati 1933. aastal. Loomadest peeti 2 hobust, 4 lehma, lambaid ja sigu. Talus peeti aastaläbi tüdrukut ja suvel sulast. 1932. aastal hinnati Niinemetsa maakoht 490 kroonile ja see müüdi Magnus Lindvestile põliseks tarvitamiseks, mille laenu ta pidi tagasi maksma 55 aasta jooksul.

Magnus Lindvesti esimene naine oli Magdaleena Eepoldt (1896–1953), kellega sündisid lapsed Aino Eslon, Helju Ruut, Õie Sillam, Milvi Sestverk, Ants Lindvest. Teine naine oli Martha Valk (1902–1999). Koha päris poeg Ants Lindvest. 1963. aastal kuulus koha juurde 0,6 ha maad. Loomadest oli majapidamises 2 lehma, siga ja 5 lammast. Viljapuid oli 20, sõstrapõõsaid 15. Hoonetest on märgitud elumaja (1934), ait (1935) ja laut (1937). Niinemetsa kohal elas Magnus Lindvest ühes oma naise Martaga. Mõlemad töötasid Kolga kolgoosis. 1976. aastal koosnes majapidamine järgmistest rajatistest: elamu, ait+kuur, kuur, kelder, laut, vana laudaase. Etnograafilised esemed: vokk, setverik (vilja mõõtmiseks).

Aasa (A-79)

Aasa asundustalu rentis 1927. aastal Kõnnu vallast Vaseveski talus elanud Rudolf-Eduard Kosk (1899–1943), kes oli Eesti Vabadusristi kavaler. Kosk volitas notariaalselt juba samal aastal Aasa asundusmaaga seonduvaid asju ajama August Pajupuu (1887–1953). 1928. aastal võttis Pajupuu rendilepingu üle. Rendilepingu ümberkirjutamise tingimuseks oli, et Pajupuu pidi tasuma kõik talul lasuvad riiklikud võlad. August Pajupuu oli pereinimene, tal oli põllumajanduseks tarvilik inventar ja loomad olemas (hohune ja 3 lehma). Ka märgib Kolga vallavanem oma soovitusel, et Pajupuu on «põllumajandusliste kalduvustega isik».

August Pajupuu maksis Aasa koha eest renti kahel esimesel aastal 47,54 kr, järgmistel aastatel 63,39 krooni. Rendileping sõlmiti 1933. aastani. Aasa talu oli 35,41 ha suur, sellest põllumaad oli 5,98 ha, heinamaad 11,31 ha, karjamaad 10,95 ha, metsamaad 3,07 ha. Heinamaa vajas 1929. aastal täies ulatuses kuivendamist, karjamaa laastamist. Maa koguväärtus Kodusoo ringkonna rendimääramise komisjoni hindamise andmete põhjal oli 94,25 puhaskasurubla. Talus kasvatati peale teraviljade hernest, ristikut, kartulit,

lina ja keeduvilju. Loomadest oli talus hobune, 4 veist, 15 lammast, siga ja 10 kana.

1929. aastal on hoonetest olemas vana mõisa katlamajaga rehi. See oli paekivist hoone põrandapinnaga 530 m². Hoonel oli 1930. aastal katkine sindlikatus, katusekonstruktsioon oli varisemisohtlik. Rehi oli hinnatud koos katlamajaga 512 kroonile. August Pajupuu seda hoonet osta ning kasutada ei soovinud, sest tegu oli tema hinnangul asundustalu jaoks sobimatu hoonena. Hiljem hoone süttis piksest ja müürid lammutati (va katlamaja) ning veeti vallamaja juurde teetäiteks. Pajupuu plaanis Aasa talu juurde ehitada uue karjalauda. 1932. aastal elati veel ajutises elamus, hiljem ehitas Pajupuu suure elumaja.

1933. aastal hinnati Aasa maakoht 820 kroonile ja see müüdi (ilma Aru rehet) August Pajupuule põliseks tarvitamiseks, mille laenu ta pidi tagasi maksma 55 aasta jooksul. August Pajupuu oli abielus Anette Lovisa Rentoviga (1883–1968). Neil oli kolm last: Juhan, Rihard ja Helmi. Peale sõda Juhan vangistati, August koos Anete ja pojapoeg Unoga küüditati Venemaale. August suri Siberis, Anette, Juhan ja Uno küll tulid hiljem tagasi, kuid kodu oli hävinud. Seal elasid sees Vene sõjaväelased – mereväe sideväe madrused. Hiljem nad suundusid Loksale. Maja lahutati laiali ja viidi kaasa ning pandi kokku Posti tn algusesse, kus asus staap. Hiljem hoone lammutati.

Koidula (A-80)

Koidula asundustalu anti 1927. aastal rendile August Ventselile. Maakoht oli 24,1 ha suur, sellest põllu- ja aiamaad 5,66 ha, heinamaad 8,7, karjamaad 9,61 ha. Maa koguväärtus Kodusoo ringkonna rendimääramise komisjoni hindamise andmete põhjal oli 92,97 puhaskasurubla. Ventsel maksis Koidula koha eest lepingu järgi renti kahel esimesel aastal 37,19 kr, järgmistel aastatel 55,78 krooni. Rendileping sõlmiti 1933. aastani. 1929. aasta mais võttis asundustalu rendilepingu üle koos kõikide õiguste ja kohustustega Eduard Jüri p Siiberg. Rendilepingu üleandmise põhjusena märgib Ventsel, et on läinud teise tööala peale üle. Kolga vallavalitsuse iseloomustuse järgi oli Siibergi sissetulek poepidamisest, meierei tööstusest ja osalt põllupidamisest. Uuel rentnikul oli hobune, lehm ja põllumajandusesks tarvilik inventar olemas ning teda hinnati suuteliseks normaaltalukoht apidama.

Kui Siiberg Kolga asundusse tuli, oli ta 39-aastane nagu ka ta naine

Rosalie. Neil oli peres viis tütart (Helmi, Maimo, Olga, Linda, Aino) ja poeg Voldemar. Siiberg jäi 1931. aastal rendi maksimisega hätta, sest oli omal kuul maaparanduslaenu saamise viibimisest hoolimata asunud Koidula krundil tegema kuivendustöid. Riigimaade amet plaanis Eduard Siibergi eravõla katteks Koidula talu kasutamiseõiguse sundmüüki, aga seda takistas asjaolu, et maa oli juba Siibergile omanduseks määratud ja müük teoksil. 1932. aastal hinnati Koidula maakoht 940 kroonile ja see müüdi Eduard Siibergile põliseks tarvitamiseks, mille ta pidi tasuma laenuga 55 aasta jooksul.

Koidula esimene elamu oli ehitatud 1930. aastal ja see oli 10,67×6,4 m palkhoone. 1931. aastal oli ehitatud ka laudadest laut suurusega 8,53×6,6 m. Hilisem elumaja on ehitatud 1935. aastal. Talus peeti koorejaama, siia toodi küla piim kokku. Piima viidi linna ja maksti inimestele raha. Talus oli aastaläbi sulane. 1939-1949 elas talus Johan Jäärats, kes oli üks peamisi küüditamise tegelasi. Edasi elas mitmeid Kostivere või Heakorra Trusti töölisi. Hiljem Allik Heino ja Asta. 1976. aastal koosnes majapidmine järgmistest rajatistest: elamu+laut, 2 kuuri, küün, kelder, kasvuhoone, kaev. Krundil on rändrahnud. Koidula talu ligidal oli lubjaahi.

Keskla (A-81)

Keskla asundustalu rentis 1927. aastal Voldemar Jürisson. Talu suurus oli 1927. aastal 16,48 ha, sellest aia- ja põllumaad 4,96 ha, heinamaad 6,29 ha, karjamaad 4,96 ha. Maa koguväärtus Kodasoo ringkonna rendimääramise komisjoni hindamise andmete põhjal oli 75,30 puhaskasurubla. Jürisson maksis Keskla koha eest renti kahel esimesel aastal 31,12 kr, järgmistel aastatel 47,18 krooni. Rendileping sõlmiti 1933. aastani. 1932. aastal veel elumaja ehitatud ei ole, on vaid kaks küüni, samuti on Keskla krundil kasvavad ehitusnormi nummerdatud puud veel välja ostmata. 1932. aastal hinnati Keskla maakoht 520 kroonile ja see müüdi Voldemar Jürissonile põliseks tarvitamiseks. 30-date aastate lõpus oli majapidamises oli 2 hobust, 5 lehma, lambad. 1970-datel aastatel ostis endine Tagavälja metsavaht sealt omale tüki maad, ehitas maja ja kuuri ja asus sinna elama. 1976. aastal koosnes majapidmine järgmistest rajatistest: elamu, küün, puukuur.

Maleva (A-83)

Talukoha sai 1927. aastal Joosep Talbak (1893–1967). Talbak oli Vabadussõjas 1. jalaväepolgu reamees ja ta oli seetõttu maasaajate nimekirjas. Talbak oli varem põllutöeline (töötas sulasena). Maleva asundustalu suurus oli 1927. aastal 16,68 ha, sellest aia- ja põllumaad 3,81 ha, heinamaad 6,03 ha, karjamaad 6,63 ha. Talus peeti hobust, 3 lehma, lambaid ja sigu. Maa koguväärtus Kodasoo ringkonna rendimääramise komisjoni hindamise andmete põhjal oli 77,09 puhaskasurubla. Talbak maksis Maleva koha eest renti kahel esimesel aastal 31,99 kr, järgmistel aastatel 47,41 krooni. Rendileping sõlmiti 1933. aastani. Krundil oli hoonetest olemas Tagavälja küün. See küün oli palkhoone, osaliselt mädanenud, ilma laeta, muldpõrandaga ja katkise pilpakatusega. Küüni suurus oli 41,5×16,5 m. Küün oli hinnatud 60,32 kroonile. Mingi ajutise puust eluhoone-osmiku on Talbak endale ehitanud juba 1930. aastal – see oli vaid 6,4×5,3 m suur. 1932. aastal hinnati Maleva maakocht 420 kroonile ja see müüdi Joosep Talbakile põliseks tarvitamiseks, mille ta pidi tasuma laenuga 35 aasta jooksul. Elamu ehitati krundile 1936. aastal. Joosep Talbaki naine oli Maali Snel (1896–1987) Uuri külast. Neil oli kaks poega: Helmut ja Heino. 1963. aastal kuulus koha juurde 0,6 ha maad. Loomadest oli majapidamises 2 lehma, siga, 3 kitse ja 3 lammast. Hoonetest oli olemas elumaja (1934), ait (1934) ja laut (1935). Maleva kohal elas Joosep Talbak ühes oma naise Maaliga. Mõlemad töötasid Kolga kolgoosis. 1976. aastal koosnes majapidamine järgmistest rajatistest: elamu, ait, lagunenenud laut, lambalaut, kaevukuur, kuur.

Vallamaja (A-85)

Vallamaja hoone saamisloo kohta on ülal pikemalt juttu. Kolga asunduse tekkimise ajal kasutas Kolga vallavalitsus krunti nr 85 põlluministeeriumiga sõlmitud tähtajalise rendilepingu alusel (01.05.1927–27.10.1932). Lepingu järgi oli rentnik krundile ehitanud vallamaja, lauda, sauna, puukuuri, keldri ja küüni, mis kuulusid kõik rentnikule, st Kolga valla omavalitsusele. Krundil asunud tapamaja hoone on 1928. aastal rentnik ära ostnud. 1929. aasta talundilehe andmetel oli Vallamaja krunt Liivamäel 13,38 ha suur, sellest põllumaad 1,27 ha, aiamaad 0,36 ha, heinamaad 4,88 ha, karjamaad 5,4 ha. Hoonetest loetletakse 1929. aasta: elumaja, laut ja küün. Kohta pidas



Kolga vallamaja enne Eesti Vabariigi lõpuaegadel. Foto: Eesti Arhitektuurimuuseum.

1925. aastast vallasekretär Elmar Vares (30). Talu ei olnud talle peamine sissetuleku allikas. Lisatööjõust kasutati päevatöölise abi. Vallasekretäriaga koos elas veel tema õde Alide Vares (25). Talus kasvatati kartulit ja kaera. Aias oli 11 õunapuud ja 10 sõstrapõõsast. Kasvatati ka maasikaid. Loomadest oli veis, 11 kodulindu, 3 mesipuud. Põllumasinaid talul ei olnud, oli vaid veoauto (võimalik, et sama, mida on näha vallamaja 1920-date aastate fotol).

Vastavalt «Omavalitsuste ja üldkasulikkude organisatsioonide maaga varustamise seadusele» eraldati linna-, alevi-, maa- või vallaomavalitsustele väljaspool linnade ja alevite administratiivseid piire asuvad maa-alad ühes päraldistega riigimaade planeerimise korras riiklikust maatagavarast tasuta omandamiseks. Omavalitsused vabanesid sellega rendimaksimise kohustusest ning omavalitsuste omandiõigus maa-alade peale kinnistati. Vabariigi valitsus otsustas 30. augustil 1932. aastal anda Kolga vallavalitsuse omanduseks Kolga krunt nr A-85 ühes päraldistega. Harju riigimaade korralise komisjoni otsusega 4. jaanuarist 1927. aastast oli eraldatud krunt A-85 12,55 ha suur, sellest põldu 1,2 ha, niitu 4,5 ha, karjamaad 3,99 ha, metsa 1,12 ha, muud maad ja vett 1,74 ha. 1939. aasta mõõtmise järgi ja 1940. aastal Põllutöökoja poolt valmistatud vallamaja plaani alusel oli Kolga mõisa

(kinn. nr 118) riigistatud maadest eraldatud krunt «Vallamaja nr A-85» 13,3 ha suur, sh aia- ja põllumaad 1,2 ha, heinamaad 8,1 ha, karjamaad 1 ha ja metsamaad 1,7 ha.

Eesti Vabariigi aegseid isikuid: Tamm, Aava, Velleste, Heindrich Veltsmaa (politsei). ENSV aegseid isikuid: Post, Kurjamaa, Elmar Nääri, Johannes Jäärats, Aino Šuvalova (sekretär). 1976. aastal koosnes krunt järgmistest rajatistest: kauplus+elumaja, kelder, küün, kaupluse ladu, 2 kaevu.

Kuni 1950. aastani oli majas täitevkomitee. Hiljem on hoones olnud raamatukogu ja ETKVLi kauplus, taasiseseisvumise alguses tegutsesid era-kauplus ja baar. Hoone vanem pool oli enne viimast ümberehitust kasutuses valla sotsiaalmajana, lõunapoolset osa kasutas jahiselts. Hoone 2008. aasta seisukord on fiseeritud Kultuurimälestiste registri maaehituspärandi andmekogus. Hoone kuulub Kuusalu vallale, kes andis selle 2011. aastal MTÜ-le Õnne Maja 10 aastaks tasuta kasutada eesmärgiga rajada kinnistule rahvamaja koos juurde kuuluva infrastruktuuriga.

Sireli (A-85)

Kolga mõisa valitsejamajas pidas poodi Heinrich Poltov (sünd. 1879). Heinrich Poltovi toiduainete äri on registreeritud äriregistris 1927. aastal. Poltov sai Kolka maa poe ehitamiseks Sillaotsa (A-86) krundist, ehitas sellele 1938. aastal poe, kus kauples kuni 1949. aastani. Koha nimi on Sireli (A-85). Hiljem oli seal kaupmeheks Ira Hermandi. Pood suleti kas 1952. või 1953. aastal Poe sisustusest on mitmeid ülesvõtteid Kolga Muuseumis. 1965. aastal kuulus Sireli koha juurde 0,05 ha maad. Loomadest oli majapidamises 1 lehma, 1 siga ja 9 kodulindu. Lisaks 1938. aastal ehitatud elumajale on krundil 1947. aastal ehitatud laut. Sireli kohal elasid 1965. aastal pensionäridest Heinrich Poltov koos oma naise Emmiga. Endise poe erastasid Ovardt ja Tiia Heinver, kes on Emmi Poltovi sugulased.

Sillaotsa (A-86)

Sillaotsa asundustalu rentis 1927. aastal Jaan Lõuke (1868–1929). Talu suurus oli 1927. aastal 5,18 ha ha, sellest aia- ja põllumaad 1,21 ha, heinamaad 2,73 ha, karjamaad 0,74 ha. Maa koguväärtus Kodusoo ringkonna rendimääramise komisjoni hindamise andmete põhjal oli 22,46 puhaskasurubla. Lõu-

ke maksis Sillaotsa koha eest renti 15,22 krooni. Rendileping sõlmiti 1933. aastani. Jaan Lõuke suri 1929. aastal ära ja Sillaotsa rentnikuks saab tema poeg esimesest abielust Hugo-Aleksander Lõuke (1895–1957).

1932. aastast alates oli Sillaotsa asundustalu suurus 8,87 ha, põllumaad on endiselt 1,2 ha, heimamaad on nüüd 5,33 ha, karjamaad on 1,09 ha, metsa 0,54 ha. Rendisumma jäi suuresti samaks, aga märgitud on, et maa aastarent on 13 kr, krundil asuvate hoonete aastarent 2 kr (kokku 15 kr). 1933. aastal hinnati Sillaotsa maakocht 290 kroonile ja see müüdi Hugo Lõukesele põliseks tarvitamiseks, mille ta pidi tasuma laenuga 55 aasta jooksul.

Sillaotsa krundil asus 1927. aastal palkidest elumaja suurusega 11,2×6,5 m. Hoone osa palke oli mädanenud, pilpakatus oli kõlbmata, sees oli laudpõrandad ja -laed ning telliskiviahjud, põrandapinda oli 72 m². Hoone oli hinnatud 91 kroonile. Rendilepingu järgi oli rentnik kohustatud krundi piirides kasvava metsa, viljapuud ja põõsad ning tarvilikuks tunnistatud eluhooned peale lõpliku hinna teatavakstegemist 4 kuu jookul omandama. 1933. aastaks oli Lõuke krundile ise juurde ehitanud laudadest põhuküüni. 1929. aasta talundilehe andmetel kasvatati talus pisut talirukist (0,27 ha) ja kartulit (0,22 ha), keeduviljadest kasvatati kapsaid ja porgandeid. Loomadest oli talus lehm, mullikas, siga ja 11 kodulindu. 30-date aastate lõpus peeti talus 2 lehma, sigu, lambaid. Raha saadi piimast. Talust väljaspool tööl ei käidud. Hiljem kuulus talukoht Eduard Turganile (naine Agnes, pojad Ennu ja Ülo). 1965.a. ehtas elumaja ringi kohalik tohter Juhan Isakanno (naine Adamson Kamilla). Nüüd uued elanikud.

Vahtramäe (Liivamäe, Politsei) (A-87)

Vahtramäe oli mõisa kangrute maja. Hiljem paiknesid seal mõisa moonakate korterid. Igal perekonnal oli tuba ja sahver. 1927. aastal eraldati see maja valla konstaablile. Vahtramäe (Politsei) talu rendileping sõlmiti põllutöoministeriumi ja Tallinna-Harju prefekti vahel kuueks aastaks (aastani 1933), mille eest maksti aastas 27,66 kr renti. Rentnik oli kohustatud ringkonna riigimaade valitseja korraldusel $\frac{3}{4}$ elumajast ja sama palju laudast teistele kohalikele asunikele edasi rentima ning tagama neile vajalikud ligipääsuteed. Vahtramäe politseikoht oli 1927. aastal 6,01 ha suur, sellest aia- ja põllumaad 1,04 ha, heinamaad 3,93 ha, karjamaad 0,16 ha, metsa 0,16 ha. Maa koguväärtus Kodasoo ringkonna rendimääramise komisjoni hindamise



Liivamäe moonakatemaja. Foto: Lembit Odres.

andmete põhjal oli 25,7 puhaskasurubla.

1933. aasta rendilepingu muudatuse järgi oli Vahtramäe krundi suurus 9,07 ha, sellest põldu 1,21 ha, heinamaad 5,87 ha, karjamaad 0,82 ha ja muud maad 1, 17 ha. Juurde saadi peamiselt heinamaad, aga heina sealt tegelikult teha veel ei saanud, sest maa oli loometsaga kaetud. Tallinna-Harju prefekt maksis renti hoonete eest 10 kr ja maa eest 12,24 kr aastas. 1935. aastal andis põllutöoministeerium Vahtramäe asundustalu kuueks aastaks (kuni aastani 1941) rendile Hinrik Velsmannile. Renditingimused ja maa suurus ei muutunud. Senine rentnik Tallinna-harju prefektuur lõpetas lepingu ennetähtaegselt tingimusel, et uueks rentnikuks saab konstaabel Hinrik Velsmann. Velsmann oli Vahtramäe krundil maad harinud, parendanud, kraavitanud ja känduset puhastanud juba 1931. aastast peale. Tal oli kaks hobust, lehm, kaks siga, kaks vankrit, üks regi ja kõik põllutöök vajalikud riistad ning mis oluline – ehituseks vajalik kapital olemas (konstaabli palk oli 1000 kr kuus). Velsmann märgib, et kuna krunt on kolmes tükis, väike ja ümberkaudu ei ole võimalik maad juurde saada, siis see ei sobi sellisele perekonnale, kellel peale maaharimise ei ole muud sissetulekuallikat.

Riigimaade ameti 1935. aastal koostatud ülevaates kirjeldatakse Vahtra-

mäe renditalu järgmiselt: «*Nimetatud maakoht on majandatud eeskujulikult ja väga hääde tagajärgedega: maad on korralikult üles haritud, wäetatud, uudismaad on juurde tehtud, uus juurdepääsu tee maanteelt maja juurde läbikaewatud, asutatud maantee äärde uus elaw aed kuuskedest-hekk, uuesti rajatud tee äärde ja maja juurde on ilupuud istutatud, peaaegu ümber krundi uus postidest aed püstitatud, eemal asuwad heinamaad on wõsast puhastatud, tuha ja sõnnikuga wäetatud, okas traadiga piiratud, künkad tasandatud ja üle jõe omal kulul uus sild tehtud.*»

Hindrik Velsmann (Veltsmaa) (1896–1945) oli pärit Läänemaalt Veltsa vallast. Ta oli abielus Ada Wilhelmine Mühlbachiga (1903–1983). Neil oli kaks last: Astrid ja Anne. Velsmann osales I maailmasõjas, seejärel Vabadussõjas (algusest kuni lõpuni). Ta aitas 1919. aastal punaste organiseeritud Saaremaa mässu maha suruda. Eesti Vabariigi ajal töötas politseis konstaablina. Velsmann arreteeriti 1945. aastal ja suri samal aastal Tallinna vanglas.

Mõningatel andmetel on kangrute maja ehitatud 1830. aastal. Seda kinnitab ka Kolga 1833. aasta kaart, kus kangrute maja on juba peal. 1927. aastal oli hoonete olukord järgmine: paekivist elumaja (suurusega 30,8×9,6), sees krohvitud laudlaed, laudpõrandad, telliskiviahjud. Hoonel oli pilpakatus, mis pooles osas oli kõlbmata. Eluhoone oli hinnatud 576,58 kroonile. Laut (suurusega 17×6,8) oli palkidest, osaliselt mäda. Laudal oli palklagi, muldpõrand ja pilpakatus. Laut oli hinnatud 61,65 kroonile. Kuna vahepealne rentnik Tallinna-Harju prefektuur ei olnud Vahramäe hoonete hooldamiseks midagi ette võtnud, siis on nende olukord 30-date keskpaigaks halvenenud ja hooned on hinnatud odavamaks (elumaja 273,52 kr ja laut 21,76 kr). 1935. aastal on majal katus äraiganenud-mäda. Velsmann oli katuse parandamiseks varunud 15 000 katuse pilbast ja muud lauamaterjali. Vahramäe krunt hinnaga 500 kr on müüdud Velsmanni omanduseks 1935. aasta oktoobris (kinnistu nr 13197). 1965. aastal kuulus koha juurde 0,63 ha maad. Loomadest oli majapidamises 2 lehma, 2 siga, 2 lammast ja 5 kodulindu. Viljapuid oli 6. Vahramäe kohal elas Ada Veltsmaa. 1976. aastal koosnes majapidamine järgmistest rajatistest: elamu+laut, 2 kuuri, kaev. Etnograafilised esemed: lähker, sirp, vana mõisamaade kaart (aastast 1897).



Kaeraaia moonakatemaja. Foto: Lembit Odres.

Jõe (Kaeraaia) (A-88)

Jõe talu krundil asus endine mõisa moonakate maja, kus on elanud paljud asunduse pered juba mõisa ajal. Moonakate majas elati aga ka siis, kui maad oli küll juba saanud, aga alles ehitati oma elamisi. Jõe asundustalu rentis 1927. aastal Mihkel Punverk (sünd. 1866). Talu suurus oli 1927. aastal 6,4 ha, sellest aia- ja põllumaad 1,69 ha, heinamaad 2,85 ha. Alla hektari oli karjamaad (0,71 ha) ja metsa (0,6 ha). Heinamaa vajas täies ulatuses kuuendamist Punverk pidi maksma lepingu järgi Jõe koha eest renti 20,75 krooni. Rendileping sõlmiti 1933. aastani. Maa koguväärtus Kodusoo ringkonna rendimääramise komisjoni hindamise andmete põhjal oli 21,45 puhaskasurubla.

1929. aasta talundilehe andmetel kasvas Punverk talus vähesel määral vaid teravilja ja kartulit. Mingit muud keeduvilja aiamaal ei kasvatatud, pole ka viljapuaeda. Loomadest oli tal hobune, kaks lehma, mullikas, 2 lammas, 2 siga, 6 kodulindu. 1932. aastal täiendatakse Punverki ja põllutöministeeriumi vahelist lepingut järgnevalt: rendileantud talu suurus on 8,85 ha, sellest põldu 1,8 ha, heinamaad 4,5 ha, karjamaad 1,51 ha. Kusjuures

asundustalu nr 88 nimeks ei ole enam «Jõe», vaid «Kaeraaia».

1933. aastal annab Mihkel Punverk rendikoha pidamise õiguse edasi olma pojale Eduardile, mida ta põhjendab sellega, et on juba vana ja tegelikult on ta pojaga ühiselt kohta harinud. Rendikoha üleandmisega seoses vormistatakse ka kinkeleping, kus mh on mainitud, et lepingupooled hindavad kingiobjekti «südametunnistuse järele» 300 kroonile. Punverki käendasid Kalda asunduskoha omanik Johannes Loikmann ja Pikapõllu asundustalu omanik Aleksander Talton. Mõlemate käemeeste vara väärtuseks oli märgitud 500 kr. 1933. aastal hinnati Jõe maakoht 150 kroonile ja see müüdi Eduard Punverkile põliseks tarvitamiseks, mille ta pidi tasuma laenuga 23 aasta jooksul.

Krundil olevate hoonete seisukond on 1927. aastal järgmine: elumaja on palkidest, millest osa palke mäda, hoonel on laudlaed ja põrandad ning telliskiviahjud. Moonakate maja katus oli pilbastest, pooles ulatuses katkine. Moonakate maja suurus oli 20,10×9,9 m. Hoone on hinnatud 358,19 kroonile. Krundil oli ka katkise pilpakatusega palkidest laut, mida oli hinnatud 53,43 kroonile. Mihkel Punverki naine oli Madleena Heidemann (1871–1929), peres sündis 7 last. 1963. aastal kuulus koha juurde 0,63 ha maad. Loomadest oli majapidamises 2 lehma, 2 siga, 4 lammast, samuti kits, küülikud ja kodulinnud. Viljapuid oli 5, sõstrapõõsaid 10. Hoonetest on märgitud elumaja (1925), laudana kasutatav vana elumaja (1850), laut (1945). Jõe kohal elas Enn Jõesaar oma naise Helmiga. Mõlemad töötasid Kolga kolhoosis. 1976. aastal koosnes majapidamine järgmistest rajatistest: elamu, vana elamu, ehitatav laut ja vana laudaase, kelder, kaevukuur, küün. Etnograafilised esemed: vokk, kerilaud, linahari.

Kalevi (A-89)

Kalevi asundustalu rentis 1927. aastal Oskar Kvell (1885–1928). Oskar Kvell osales Vabadussõjas. Auastmelt oli ta leitnant, ta oli ka Vabadusristi kavalier. Kalevi asundustalu suurus oli 1927. aastal 24,72 ha, sellest aia- ja põlumaad 2,46 ha, heinamaad 4,71 ha, karjamaad 17,56 ha. Maa koguväärtus Kodosoo ringkonna rendimääramise komisjoni hindamise andmete põhjal oli 39,86 puhaskasurubla. Kvell pidi maksma lepingu järgi Kalevi koha eest renti kahel esimesel aastal 15,95 kr, järgmistel aastatel 23,92 krooni. Rendileping sõlmiti 1933. aastani. Samal aastal volitab Oskar Kvell Tallinnas

notari juures Eduard Siibergi kõiges asundustaluga nr 89 seonduvas teda esindama. Kalevi talu rentnik ostis 1928. aastal auto järelmaksuga. Vedas oma autoga metsa, loomi linna ja tegi taludes tööd. Oskar Kvell suri aga juba 1928. aastal (43-aastaselt) ja rendikoht läks tema pärijatele – naisele ja kahele alaelaisele tütrele. 1933. aasta mais sõlmiti Oskar Kvelli lese Marie Kvelliga uus rendileping aastani 1939. Lepingu järgi oli Kalevi talu aastane rendisumma 13 kr. Juba kuu aja pärast täiendatakse rendilepingut, mille järgi Kalevi asundustalu rentnikuks koos kõigi õiguste ja kohustustega saab Alfred-Johannes Adamson (Adamsoo) (1909–1988) Kõnnust. Rendiõigused ostis Adamson Kvelli leselt 500 kr eest. 1933. aastal hinnati Maleva maa-koht 270 kroonile ja see müüdi Alfred Adamsonile põliseks tarvitamiseks, mille ta pidi tasuma laenuga 55 aasta jooksul. Alfred Adamson arreteeriti ja naine ning tütar Aime küüditati Venemaale. Vanem tütar Ada oli enne seda abiellunud Hugo Loikmanniga ja seega pääsesid küüditamisest. Kalevil elab praegu nende vanem tütar Elve Jurjev.

Esimesed hooned ehitati Kalevi krundile 1933. aastal. Nendeks oli tilluke puust elumaja suurusega 6,5×4,2 m ja puust laut suurusega 5×4,25 m. Hilisem eluhoone on ehitatud 1937. aastal. 1965. aastal kuulus koha juurde 0,15 ha maad. Loomadest oli majapidamises 2 lehma, siga ja lammas. Kalevi kohal elas Hugo Loikmann oma perekonnaga, samuti Marie Oks (eraldi leivas). 1976. aastal koosnes majapidamine järgmistest rajatistest: 2 elamut, 3 küüni, laut, puukuur, kasvuhuone, saun+pesuköök, kaevukuur, pumbakaev. Kalevi talu maadel asus mõisa vana lubjaahi (sellesse rajati hiljem talu kelder).

Nurme (A-90)

Nurme asundustalu rentis 1927. aastal Juuli Uhkai (1877–1962), Mihkel Uhkai (1872–1921) lesk. Juuli Uhkai sissetuleku allikaks oli lisaks talupidamisele ka päevatöö. 1927. aastal oli talu 13,61 ha suur, sellest aia- ja põllumaad 2,73 ha, heinamaad 2,43 ha, karjamaad 8,46 ha. Maa koguväärtus Kodosoo ringkonna rendimääramise komisjoni hindamise andmete põhjal oli 40,02 puhaskasurubla. Uhkai maksis Nurme koha eest renti kahel esimesel aastal 16 kr, järgmistel aastatel 24,01 krooni. Rendilepingu sõlmis põllutöoministerium Uhkaiga 1933. aastani.

1929. aasta talundilehe andmetel kasvatati Nurme talus teravilja, kar-

tulit ja köögivilju. Loomadest oli talus 1 hobune, 3 veist, 3 lammast, 1 siga ja 5 kodulindu. 1931. aastal andis Juuli Uhkai Nurme rendikoha pidamise õigused üle oma pojale Augustile, sest ta oli vana ja kohta enam pidada ei suutnud. August oli 23-aastane. Peres oli veel üks poeg Voldemar, kes oli Augustist 5 aastat noorem. 1932. aastal ei ole asunik veel hooneid ehitanud ja ehituseks määratud normipuud on väja ostmata. Ka on märgitud, et on teadmata, millal koha asunik jõuab ehitusega alata. Maakoha tarvitajal on 1927. aastal riikliku toetuse arvel saadud inventari soetamise laenu Kuusalu Ühispangast ja Eesti Maapangast. 1932. aastal hinnati Nurme maakoht 200 kroonile ja see müüdi Juuli Uhkaile põliseks tarvitamiseks, mille ta pidi ta-suma laenuga 36 aasta jooksul.

1976. aastal koosnes majapidamine järgmistest rajatistest: elamu, laut+garaaž, ehitatav vundament, kuur, kelder, kaev.

Kingu (A-91)

Asundustalu rentnik oli 1927. aastast Väinjärve valla elanik August Kink (King) (1896–1942). Rendileping sõlmiti kuueks aastaks. Rent esimesel kahel aastal 18,12 kr, järgmistel aastatel 27,18 kr. Maa koguväärtus Kodusoo ringkonna rendimääramise komisjoni hindamise andmete põhjal oli 45,30 puhaskasurubla. 1929. aastal oli Kingu talul maad 13,61 ha, sellest põllumaad 3,37 ha, heinamaad 1,74 ha. Üle poole krundist moodustas karjamaa (8,45 ha), mis vajab täies ulatuses laastamist. Talus kasvatati teravilju, herneid, kartulit, lina ja keeduvilju. Loomadest oli talus 1929. aastal hobune, veis ja siga, 30-datel aastatel on ka lehmad ja lambad.

Enne oma eluaseme ehitamist elati Mustametsa moonakatemajas. Elamu (13×5,3 m) ehitati 1930. aastal, küün on krundil olnud olemas juba varem. Maakasutajal oli 1930. aastal saanud riikliku toetuse arvel laenu, millest oli 1932. aastal kohustusi ehitusmetsa ja viljapuude eest üleval 255 kr. Kingu talu (kinnistu nr 7870) omandab August Kink 1932. aastal. August Kinki naine oli Alide Kink (Jaagumägi) (1902–1977), neil oli poeg Arnold, kes on 1942. aastal hukkunud nagu ta isagi ja tütar Rutt. Alide Kink on maetud Kuusalu kalmistule. August Kink on peale 1940. aasta riigipööret saanud Kolga abivallavanemaks. Mõningatel andmetel lasti August Kink maha omakaitse meeste poolt. 1976. aastal koosnes majapidamine järgmistest rajatistest: elamu, laut, saun, kuur. Etnograafilistest esemetest oli säi-

linud vokk.

Lääne (A-92)

Lääne asundustalu rentis 1927. aastal Eduard-Voldemar Pinberg (Peentamm) (1889–1973). Eduard Pinberg oli olnud tsaari sõjaväes tsaari ihukaitses. Osales Vabadussõjas 14 kuud eesliinil (välipatarei nr 13), auastmelt oli kapral. Lääne asundustalu suurus oli 1927. aastal 13,44 ha, sellest põllumaad 2,65 ha, heinamaad 4,97 ha, karjamaad 5,65 ha. Maa koguväärtus Kodusoo ringkonna rendimääramise komisjoni hindamise andmete põhjal oli 59,63 puhaskasurubla. Pinberg maksis lepingu järgi Lääne koha eest renti kahel esimesel aastal 23,85 kr, järgmistel aastatel 35,78 krooni. Rendileping sõlmiti 1933. aastani. Põllukultuuridest kasvatati 1929. aastal teravilja, hernest, kartulit, loomasööta, lina ja keeduvilja. Viljapuuaeda veel ei olnud. Loomadest oli talus hobune, 2 veist, lammas ja siga. Elamise ehitas peremees kõik ühe katuse alla. Esimestest hoonetest sai 1932. aastal valminud kivist laut suurusega 11×7,45 m. Ehituste finantseerimine ja loomadega juhtunud õnnetused viisid Pinbergi 1931. aastal rendi maksimisega raskustesse. 1932. aastal hinnati Lääne maakoht 380 kroonile ja see müüdi Eduard-Voldemar Pinberg põliseks tarvitamiseks, mille ta pidi tasuma laenuga 55 aasta jooksul. 1963. aastal kuulus koha juurde 0,6 ha maad. Loomadest oli majapidamises 2 lehma, 2 lammast, 3 kitse ja 5 kodulindu. Hoonetest oli olemas elumaja (laudaga ühes). Lääne kohal elas Eduard Peentamm ühes oma naise Leidaga. Mõlemad töötasid Kolga kolgoosis. 1976. aastal nimetati talus säilinud etnograafilistest esemetest järgmiseid: linahari, vokk, linalõuguti. Eduard Peentamm oli kaks korda abielus. Teisest abielust (Elisabeth Suumaniga) sündis tütar tütar Hilda (Saare). Talu uued elanikud: Terje Varul ja Juhan Kubo.

Pikapõllu (Pitka) (A-93)

Talukoha sai Vabadussõjas osalemise eest Aleksander Talton (1894–1972). Talu oli 1927. aastal 12,02 ha suur, sellest põllumaad 4,26 ha, heinamaad 5,27 ha, karjamaad 1,61 ha, aiamaad veel ei peetud. Maa koguväärtus Kodusoo ringkonna rendimääramise komisjoni hindamise andmete põhjal oli 60,95 puhaskasurubla. Talus kasvatati ristikut, rukist, otra, kaera, kartulit.

Loomadest oli talus veis, 4 lammast, siga ja 2 kodulindu. Aleksander Talton tegeles lisaks talupidamisega ka mõisatööga. Talton maksis lepingu järgi Pikapõllu koha eest renti kahel esimesel aastal 24,38 kr, järgmistel aastatel 36,57 krooni. Rendileping sõlmiti 1933. aastani. 1932. aastal hinnati Pika-põllu maakoht 460 kroonile ja see müüdi Aleksander Taltonile põliseks tarvitamiseks, mille ta pidi tasuma laenuga 55 aasta jooksul. Pikk hoone (kus eluruumid, küün, laut kõik ühe katuse all) valmis 1930. aastal. Aleksander ja Ida Taltoni lapsed: Hugo, Ervin, Laine (Kuusk). 1963. aastal kuulus koha juurde 0,62 ha maad. Loomadest oli majapidamises lehm, siga, lammas ja 10 kodulindu. Hoonetest oli olemas elumaja (laudaga ühes). Pitka kohal elas Aleksander Talton ühes oma naise Idaga. Mõlemad töötasid Kolga kolgoosis. Alates 1976. aastast elasid Pitkal Lembit ja Helgi Merila. Krundi nurgas uus palksaun. Omanikud Olev Subbi ja Marju Täht. 1976. aastal koosnes majapidamine järgmistest rajatistest: elamu+kuur+laut. Krundil on rändrahn.

Haaviku (A-94)

Talukoha sai 1927. aastal Juhan Jüri p. Saarepere. Talu suurus oli 1927. aastal 7,09 ha, sellest aia- ja põllumaad 2,25 ha, heinamaad 2,32 ha, karjamaad 2,44 ha. 1932. aastal on krundi suurus 8,27 ha. Saarepere maksis Haaviku koha eest renti aastas 18,25 kr. Rendileping sõlmiti 1933. aastani. Hooneid krundile ei ehitatud. 1932. aastal hinnati Haaviku maakoht 210 kroonile ja see müüdi Juhan Saareperele põliseks tarvitamiseks. Juhan Saareperel oli tütar Selma, kes abiellus Anton Juljusega. Neil olid kaksikud tütred Helgi ja Harda. Elati mõisas ja Kaeraaias, hiljem ka Uuri koolimajas.

Saare (A-95)

Talukoha sai 1927. aastal Johannes Anton (1866–1934). Johannes Anton maksis renti Saare koha eest 31,87 kr aastas. Rendileping sõlmiti aastani 1933. Elamu ehitas peremees ise 1932. aastal. Talul oli 13,08 ha maad, sellest põllumaad 3,38 ha, heinamaad 5,79, karjamaad 3,83 ha. Lisaks teraviljadele kasvatati ka herneid, ristikut, naereid, kartuleid, keeduvilju ja lina. Talus oli 1929. aastal hobune, veis, 4 lammast, siga ja 4 kodulindu. Kuigi rendi maksmisega on asunik olnud läbi aastate hädas, müüdi Saare maakoht põllutöoministeeriumi poolt 1932. aastal senisele rentnikule. Saare

maakoht hinnati 290 kroonile, mille Johannes Anton pidi tasuma 35. aasta jooksul. Johannes Antonil oli kahest abielust kokku 11 last. Peale 1944.a. märtsipommitamist elasid Saarel Tallinnas koduta jäänud sugulased Jüris Magda, lapsed: Endel, Uuno, Arno, Valve. 1963. aastal kuulus koha juurde 0,3 ha maad. Loomadest oli majapidamises 1 lehm. Hoonetest oli olemas elumaja (enne 1918). Saare kohal elas kolga kolhoosis töötanud Marta Jüris (1906). 1976. aastal koosnes Saare majapidmine järgmistest rajatistest: elamu, laut.

Kalda (A-96)

Kalda asundustalu rentis 1927. aastal Johannes Loikmann (1884–1964). Kalda asundustalu suurus oli 1927. aastal 14,66 ha, sellest põllumaad 2,46 ha, heinamaad 5,8 ha, karjamaad 5,97 ha. Loikmann maksis lepingu järgi Kalda koha eest renti kahel esimesel aastal 18,57 kr, järgmistel aastatel 27,85 krooni. Rendileping sõlmiti 1933. aastani. Maa koguväärtus Kodasoo ringkonna rendimääramise komisjoni hindamise andmete põhjal oli 46,41 puhaskasurubla. 1932. aastal hinnati Kalda maakoht 220 kroonile ja see müüdi Johannes Loikmann põliseks tarvitamiseks, mille ta pidi tasuma laenuga 55 aasta jooksul. 1929. aastal kasvatati talus rikist, nisu, otra, kartulit, vähesel määral ka lina. Heinamaa oli suures osas kuivendamata. Aiamaad ei olnud ja köögivilja veel ei kasvatatud. Hooneid krundile ei ehitatud. Kasutati ainult maad. Talus peetavad loomad: 2 veist, 4 lammast, 2 siga, 35 kodulindu. Elati algul mõisas, hiljem Maasikal ja lõpuks Väljamäel. Elatusallikana on märgitud 1929. aastata talundilehel ka mõisatöö. Pere oli suur. Johannes ja Juuli Loikmanni lapsed: Salme Lauri, Jakob, Johannes, Martin, Hans, Hugo, Laine Vettik ja Ilme Katvel.

Tagavälja (A-97)

Tagavälja oli metsavahikoht juba mõisa ajast. Talu oli 1919. aastast Joosep Valki (1873–1953) käes, kes pidas metsavahi ametit. Talu oli 1929. aastal 17,09 ha suur, sellest põllumaad 3,28 ha, heinamaad 12,08 ha, vesist karjamaad 0,18 ha, metsamaad 0,73 ha. Talus kasvatati vähesel määral vilja, kartulit ja keeduvilju. Loomadest oli talus 1929. aastal hobune, 4 veist, siga ja 8 kodulindu. Oli ka üks mesipere. Rehielamu oli ehitatud 1886. aastal.

Eluhoone pörandapinda oli 67 m², rehe pinda 27 m². Hoonetest oli 1929. aastal olemas veel 3 aita, 3 küüni, kelder ja saun.

Joosep Valk abiellus 1918. aastal Maali Maria Taltoniga. Neil oli kaks last: Endel ja Asta. Hiljem on Joosep Valk elanud Kahala külas Valgesoo talus. Tagavälja elanikke: Jaan Kärner (1937-1950), Bernhard Kurg (1950-1977). 1963. aastal kuulus koha juurde 0,6 ha maad. Majapidamises oli hobune, lehm ja siga ja 2 lammast. Hooned kuulusid Kolga metskonnale.

Seljaku (A-98)

Seljaku asundustalu sai 1927. aastal Jakob Eslon (1869–1950). Talu oli 1927. aastal 14,81 ha suur, sellest aia- ja põllumaad 0,64 ha, heinamaad 10,56 ha, karjamaad 1,2 ha, metsa 2,19 ha. Maa koguväärtus Kodosoo ringkonna rendimääramise komisjoni hindamise andmete põhjal oli 30,40 puhaskasurubla. Eslon maksis lepingu järgi Seljaku koha eest renti 22,80 krooni. Rendileping sõlmiti 1933. aastani. 1932. aastal hinnati Seljaku maakoht 240 kroonile ja see müüdi Aleksander Taltonile põliseks tarvitamiseks, mille ta pidi tasuma laenuga 55 aasta jooksul. Talu suurus oli 1929. aasta talundilehe andmetel 14,81 ha, sellest põllumaad 1,69 ha, heinamaad 2,85, karjamaad 0,71 ha, metsamaad 0,6 ha. Kasvatati suverukist, hernest, kartulit ja keeduvilja. Talus oli istutatud 1929. aastal juba noori õuna- ja ploomipuid. Eri-nevalt teistest taludest torkab silma, et kasutati ka kunstväetist. Loomadest oli Seljaku talus 3 veist, 4 lammast, 3 siga ja kana. Talus peeti mesilasi (20 mesiperet).

1929. aastal oli eluhooneks vana palkmaja, mis oli ehitatud 1886. aastal. Laastkatusega eluhoone oli 10,67×6,4 m suur ja sellel oli 67 m² pörandapinda. Hilisem eluhoone ehitati 1943. aastal. 1929. aastal oli olemas veel laut (10,67×8,53 m), viimasega sama katuse all olev ait, lisaks kolm küüni. Küüni kohta on märgitud, et selle seinad on palkidest, katus katki ja seisab vaevalt püsti.

Talu peremees oli küla rätsep, töötas kodus. Talus võõrast tööjõudu ei kasutatud. Jakob Eslon oli kaks korda abielus, tal oli palju lapsi: Eduard, Eeri, Hugo, Hilda, Olga, Saale. 1976. aastal koosnes majapidamine järgmistest rajatistest: elamu, vana elamu, kuur+laut, saun, kuur.

Leedikõrve (A-100)

Leedikõrve koht on loodud Kuusalu personaalraamatute järgi vahemikus 1870–1887, mida toetab teistest allikatest ka hoone rajamise aasta (1873). Kuusalu kirikuraamatute järgi asus Käsper Anton (1844–1908) Leedikõrvele selles ajavahemikus, tulles Uuri küla Hansu talust (isatalu). Selsamal 1873. aastal, kui elumaja ehitati, abiellus Käsper Anton Leenu Allasega (1850–1890), hiljem 1896. aastal lesknaise Madli Laurentiga (neiupõlvenimega Viilmann, 1866–1837). Leedikõrves sündisid ka tema 9 last, kellest lapsena suri vaid üks. Perekonnas edasiantud suulise pärimuse järgi sai Käsper Anton Leedikõrve koha elamiseks kui mõisa heinamaavaht. Peale tema surma jäi seal toimetama ilmselt keegi poegadest, aga 1920. aastaks oli poegadest elus vaid noorim, Aleksander Anton (1888–1926).

1920. aasta mais saab Leedikõrve krundi (sellal nimetati «Leedikõrve VI») üheks aastaks rendile Aleksander Anton. Anton oli Vabadussõja veteran, ta teenis 7. Piiriküti Pataljonis reamehena. Antoni leping oli tehtud 1921. aasta aprillini. Leedikõrve VI krunt oli 1920. aastal 12,47 ha suur, sellest põldu 2,44 ha, heinamaad 5,79 ha, 4,24 ha karjamaad. Ühes maaga sai rentnik enda käsutusse elumaja, aida ja lauda hooned. Iseloomulikult varasematele rendilepingutele on aasta rendihind määratud rukkihinna alusel: Anton maksis aastas 244 kg rukkihinna renti. 1923. aastas on Antoni rendilepingut pikendatud kuue aasta peale (aastani 1929). Rendihind oli 195 rukki kg. Renditava maatüki suurus on endiselt suurusega 12,47 ha. Hoonete juurde on tehtud märke, et need olid tasuta, sest hoonete üür jäi sissenõudmata kuni metsa- ja hoonete omandusõiguse kindlasksmääramise komisjoni otsuseni. See rendileping Antoniga lõpetati ennetähtaegselt 1927. aastal, sest talu läks ümberplaneerimisele.

Aleksander Anton on tegelikult ise 1926. aastal tiisikusse ära surnud. Leedikõrve talu peab edasi tema lesk Ida Anton (neiupõlvenimega Kaabriel) (1898–1983). Idal ja Aleksandri laps Endel suri 8-kuuselt. Leedikõrve talus elasid 1929. aastal Ida koos oma 65-aastase ema Sohviaga. Ida abiellub hiljem Kristjan Esloniga (1902–1973). Nende lapsed: Luule ja Harri. Kristjan Eslon oli Krimmi eestlane, opterus ilmselt, tema vanaisa oli pärit samuti Kuusalu kandist.

Ida Anton on sõlminud 1927. aastal samasuguse rendilepingu nagu teised Kolga asunikud. Leedikõrve talu (nüüd nr 100) oli 1927. aastal 14,18



Leedikõrve Aleksander ja Ida Antoni poja Endeli matused 1924. aastal. Tagumises reas ukseava ees asuvad vasakult Aleksander, Ida ja Ida ema Sohvia Kaabriel. Paremalt Aleksander ja Ida Antoni pulmapilt aastast 1921. Foto: Leho Ainsaare kogu.

ha suur, sellest aia- ja põllumaad 2,06 ha, heinamaad 7,18 ha, karjamaad 2,17 ha, metsa 2,28 ha ja kõlbmata maad 0,48 ha. Maa koguväärtus Kodasoo ringkonna rendimääramise komisjoni hindamise andmete põhjal oli 33,04 puhaskasurubla. Ida Anton maksis lepingu järgi Leedikõrve koha eest renti 19,82 krooni. Rendileping sõlmiti 1933. aastani. 1932. aastal hinnati Leedikõrve maakoht 290 kroonile ja see müüdi Ida Antonile põliseks tarvitamiseks, mille ta pidi tasuma laenuga 55 aasta jooksul.

Leedikõrve vana rehealusega puust laastkatusega elumaja oli ehitatud 1873. aastal, selle suurus oli 15×6,3 m (elumaja põrandapida 90 m², rehe põrandapinda 54 m²). Laut (sellega oli ühe katuse all ait ja küün) oli ehitatud 1878. aastal. Tegu oli õlgkatusega hoonega, mille suurus oli 17,5×6 m. Krun-dil oli veel eraldi kelder ja kaks küüni. 1929. aasta talundilehe andmetel oli heinamaa vajanud pea täies ulatuses kuivendamist. Talus kasvatati suve-rukist, kartulit, keeduvilju. Leedikõrve talul oli 1929. aastal 7 viljakandvat õunapuud, 4 noort kirsipuud, 3 tikripõõsast ja üks sõstrapõõsas. Talus oli hobune, lehm, 4 lammast, 2 siga ja 3 kana. Peeti ka mesilasi (3 mesiperet).

Peale sõda elas Leedikõrvel Juhan Ojaväli (Pinberg) (1881–1970) koos oma naise Elviinega (1888–1978). Juhan Ojaväli oli Lääne asundustalu rentniku Eduard-Voldemar Pinbergi vend.

Vanaveski (A-102)

Veskikohta rentis 1927. aastast Kustav Kruusberg (Kruusma) (*1862). Maa eest maksti renti 12,87 kr aastas ja rendileping oli eslotsa ajutise iseloomuga, mida iga aasta pikendati. Talul oli maad kokku vaid 6,88 ha, sellest põllumaad 1,18 ha (see vajas täies ulatuses kuivendamist), heinamaad 2,74 ha, karjamaad 1,14 ha, metsamaad 1,27 ha, sood ja raba 0,47 ha. Maa koguväärtus Kodasoo ringkonna rendimääramise komisjoni hindamise andmete põhjal oli 18,68 puhaskasurubla. Talus kasvatati 1929. aastal suvenisu ja otra ning vähesel määral kartulit (0,09 ha). Loomadest oli talus 2 veist, siga, lammas ja 3 kana. Talu maadel oli lagunenuid vesirehi, millel olid 1930. aastal veel mädanenud palkseinad püsti, lage ei olnud, hoonel oli kõlbmata pilpakatus ja muldpõrand. Lagunenud hoone (20.10×8.10 m) hinnati 85,98 kroonile, mille eest maksti renti aastas 1,66 kr. Mõisa vesirehi oli töötanud kuni 19. saj lõpuni.

Talu rentnik Kustav Kruusberg oli mõisa puusepp. Ta oli teeninud palgalisena 20 aastat Peedi mõisas, 12 Jägala mõisas ja 6 aastat Väinjärve mõisas. 1919. aastal teenis aastapõllu- ja remonttöölisena Kolga mõisas. 1928. aastal palub Kustav Kruusberg talu veskikohta pikaajalisele rendile, mis oleks võimaldanud korralikku maaharimist. Kolga asunduse veskikohta oli planeeritud enampakkumisel tööstuskohana välja rentida, aga Riigimaade valitsuse hinnangul puudus sellel suurem väljavaade, sest ümbruskonnas oli 1–2 km ulatuses veskid olemas (Sepa ja Sae) ning veskikoha osa veevoolu hinnati tööstuse rajamiseks ebapiisavaks. Veskikoha rentimiseks tegid ettepanekuid tegelikult mitmed ettevõtlikud inimesed. Eduard Schneider Vohnja vallast, kel oli Lõuna-Venemaal veskites töötamise kogemus, tegi juba 1921. aastal enne Kolga mõisa maade lõpplikku planeerimist ettepaneku veskikoht ära osta koos sinna juurde kuuluva 10-tiinuse maatükiga. Schneideri hinnangul oli Kolga jõgi küll väike, kuid piisava kukkumisega, kinni külmetamata, et sellest võiks «turbiiniga ja asjatundlise ehitusega umbes 25–30 HP saada». Samuti tegi ettepaneku Maasika peremehe Johannes Viidemanni vend Joosep Viidemann Vahastust, kel oli «tõsine soow senna veskid ehitata, millest ka Riik tulu saaks». Sellele vaatamata kustutati Vanaveski tööstuskohtade nimekirjast ja renditi see käsitöölise kohana välja. Vanaveski krundil asuv hoone «rehe varemed» kustutati riigi hoonete nimekirjast 1935. aastal.

Vanaveski talu eluhoone ehitati 1933. aastal. Pärast talu saamist töötas Kustav Kruusberg mõisas edasi. Eesti Vabariigi lõpul oli raadioagent (müüs raadioid). Kustav Kruusberg naine oli Maali (*1875), neil oli kolm last: Heiki (Heinrich), Erna (Anette) ja Urve. Peale Venemaalt naasmist elas talus Pajupuu Johannes, Meeli ja Uuno. 1963. aastal kuulus koha juurde 0,17 ha maad. Loomadest oli majapidamises 2 lehma, 2 siga ja 3 lammast, paar aastat hiljem ka 10 kodulindu. Viljapuid oli 22. Hoonetest oli olemas elumaja ja laut-kuur (mõlemad 1931). Vanaveski kohal elas 1963. aastal Kolga puukoolis töötav Johannes Pajupuu. Hiljem jäi koht Lauri Salmele. 1976. aastal koosnes majapidamine järgmistest rajatistest: elamu, küün+laut, saun. Kruntil olid vana vesiaida varemed.

Väljamäe (A-113)

Väljamäe oli mõisa teomehe koht. Alguses oli suur koht üle 20 ha maaga. Väljamäe asundustalu (pool maakohast nr 94-A) rentis 1927. aastal Lehtse valla kodanik Aleksander Pohjak (1873–1934). Talu suurus oli 1927. aastal 7,08 ha, sellest aia- ja põllumaad 2,25 ha, heinamaad 2,31 ha, karjamaad 2,44 ha. Pohjak maksis Väljamäe koha eest renti 18,24 krooni. Rendileping sõlmiti 1933. aastani. Maa koguväärtus Kodasoo ringkonna rendimääramise komisjoni hindamise andmete põhjal oli 30,40 puhaskasurubla.

1932. aastal võtab Aleksander Pohjaku rendilepingu üle tema tütar Elvine Elisabeth Ingliskok (1896–1946). Aleksander Pohjak ütles, et ta on vanaks jäänud ja tööd enam ei jõua teha. Vallavalitsuse tunnistuses märgitakse, et Elvine Ingliskok on Väljamäe tegeliku kohapidaja, ta tunneb põllutööd, tal on põllupidamiseks vajalik elus ja eluta inventar olemas ning suudab kohta ilma riigi toetuseta pidada. Perekonna seisust pooldest oli Elvine Ingliskok lesk, tal oli kaks last (Linda ja Ella). Aleksander Pohjak suri 1934. aastal. 1932. aastast on Väljamäe renditalu suurus 9,54 ha, sellest põldu 2,19 ha, heinamaad 3,87 ha, karjamaad 2,94 ha. Talu aasta rent oli 15 krooni. 1932. aastal krundi peal hooneid ei olnud, ehituspuid olid eraldatud, aga rentnik ei olnud neid välja ostnud. 1933. aastal hinnati Väljamäe maakoht 320 kroonile ja see müüdi Elvine Ingliskokale põliseks tarvitamiseks, mille ta pidi tasuma laenuga 55 aasta jooksul. 1963. aastal kuulus koha juurde 0,6 ha maad. Loomadest oli majapidamises lehm, siga ja lammas. Hoonetest oli olemas elumaja, laut ja kuur. Väljamäel elas Kolga kolhoosis töötav Johannes



Oru talu 1946. aastal. Foto Milvi Sestverki kogust.

Loikmann (1884–1964).

Oru (A-114), Kirsi (A-77)

Poolt asundustalu nr 77 rentis oli 1927. aastal Uuri külast pärit Julius Sestverk (1889–1928), teist poolt Julius Kummel (1888–1932). Julius Sestverk oli abielus Maali Kummeliga (1901–1998), kes oli Julius Kummeli õde. Julius ja Maali Sestverk olid mõisatöölised. Julius Sestverki poolt 1927. aastal renditud maatükk krundist nr 77 oli 7,64 ha suur, sellest aia- ja põllumaad 1,46 ha, heinamaad 2,47 ha, karjamaad 1,89 ha ja metsa 1,65 ha. Maa koguväärtus Kodasoo ringkonna rendimääramise komisjoni hindamise andmete põhjal oli 15,48 puhaskasurubla. Sestverk maksis lepingu järgi renti kahel esimesel aastal 6,20 kr ja järgmistel aastatel 9,29 kr. Rendileping oli sõlmitud 1933. aastani. Julius Sestverk suri aga juba 1928. aastal. Temast jäi järele kaks alaealist last Helmi ja Bruno. Julius Sestverki pärandustom-

bu hooldajaks saab tema nääl Julius Kummel, peale viimase surma Kalmu asundustalu peremees Jakob Kalle.

Julius Kummel rentis teist poolt maaüksusest nr 77. Kummeli poolt renditud Kirsi maatükk oli 1927. aastal 7,64 ha suur, sellest moodustas aia- ja põllumaa 1,46 ha, heinamaa 2,48 ha, karjamaa 1,89 ha ja metsa 1,65 ha. Rendileping sõlmiti 1933. aastani. Rent esimesel kahel aastal 6,2 kr, järgmistel aastatel 9,29 kr. Maa koguväärtus Kodasoo ringkonna rendimääramise komisjoni hindamise andmete põhjal oli 15,48 puhaskasurubla. 1930. aastast Kirsi maaüksus nr 77 ametlikult poolitati (Kirsi nr 77, Oru nr 114). Kummel poolt renditava maa suurus kasvas 12,35 hektarini, millest põldu 1,23 ha, heinamaad 3,36 ha, karjamaad 3,59. Rendisumma jäi samaks (9,29 kr). Julius Kummel oli abielus Juuli Anette Lõukesega (1886–1930) Sigula külast. Neil oli kolma last: Evald Heinrich (1919), Ilse Rosalie (1921), ja Hilda (1925). Keskmine laps Ilse suri 1928. aastal, laste ema Juuli 1930. aastal. 1932. aastal suri ka Julius Kummel. Perest jäi järgi kaks alaelalist last (Evald ja Hilda). Laste saatus oli järgmine: Evald läks Sestverkide juurde ja elas elu lõpuni Orul; Hilda läks Jakob Kalle juurde teenijaks.

Alaealiste laste ja surnud Julius Kummeli pärandustombu hooldajaks nimetati Kustav Kruusenberg. 1932. aastal hinnati Kirsi maakoht 220 kroonile ja see müüdi Julius Kummeli pärandustombule. 1934. aastal lubas Kolga vallakohus Kummeli pärandustombu hooldajatel Kirsi rendikoht riigilt ära osta ja koormata metsa ja rendivõlgadega 1077 krooniga. Oru maakoht oli hinnatud 190 kroonile ja see müüdi Julius Sestverki pärandustombule. Niisamuti lubas vallakohus Sestverki pärandustombu hooldajatel Oru maaüksus pärijate nimel ära osta ja koormata maa ja metsaostu võlgadega 500 krooniga. 1932. aastal ei olnud ei Kirsi ega Oru krundile ehitatud ei elu- ega majandushooneid. Hooned (elumaja ja laut-küün) on ehitatud 1936. aastal. 1963. aastal Oru koha juurde 0,5 ha maad. Loomadest oli majapidamises 2 lehma, 1 lammast ja 15 kodulindu. Viljapuid oli 10, sõstrapõõsaid 5 Hoonetest on märgitud elumaja (1936), laut (1938) ja saun (1958). Oru kohal elasid Maali Sestverk (1901), Bruno Sestverk (1926), Milvi Sestverk (1935), Ülle Sestverk (1963), samuti Julius Kalle (1902). 1976. aastal koosnes majapidamine järgmistest rajatistest: elamu, kuur, laut, kasvuhuone, kelder. Peeti mesipuid.

Lodu (Nõlva) (A-115)

Seal piirkonnas asus varem Leeskõrve küla. Nõlva talu lähedal oli varem vahi maja, mida kutsuti Väljavahi. Lodu oli mõisa teomehe koht. Peremees oli mõisa kubjas. 1925. aasta mais sõlmib ajutiselt rendilepingu Mart Kaarli p Lodu (1864–1927). Krundi nimetatakse «Luubavälja tagavaramaa». Leping rentniku ja põllutöoministeeriumi vahel sõlmiti 1927. aasta aprillini. Nagu varasematele rendilepingutele iseloomulik, on siin on maakoha kasutamise aastarendi tasu määratud rukkikilogrammi hinna alusel (75 kg). Teiseks oli lepingul käemehed. 1925. aastal oli krundil ainult 2 tiinu (2,19 ha) aia- ja põllumaad ja 5 tiinu (5,46 ha) karjamaad.

1927. aastal sõlmitakse Lodu pärijate poolt (Mart Lodu on augustis ära surnud) maakoha nr 70 (hiljem nr 155) rendileping selline nagu teistel Kolga asunikel. Lodu maakoht oli 13,11 ha suur, sellest aia- ja põllumaad 2,19 ha, heinamaad 5,33 ha, karjamaad 3,73 ha, metsa 1,54 ha. Lodu pärijad Maksid maakoha eest renti esimesel aastal 12,98 kr, järgnevatel aastatel 19,31 kr. Rendileping sõlmiti 1933. aastani. Maa koguväärtus Kodasoo ringkonna rendimääramise komisjoni hindamise andmete põhjal oli 30,75 puhaskasurubla. 1933. aastal on krundi suurus kokku 15,01 ha ja aastarent 16 krooni.

Mart Lodu oli abielus Maria Peipmaniga. Neil oli peres kokku 10 last. Nõlva maakoha pärijad oli Mart Lodu lastest Johannes Lodu, Magdaleena Sergo ja Hilda Agnes Kivilo. Neist esimene tegelikult pidas Nõlva talu kohta ja haris üles uudismaad. Teised pärijad polnud aastaid Kolgas käinud. Nõlva asundustalu müüakse eelmainitud pärijatele 1937. aasta 1000 krooni eest laeguga, mille ostad pidit tasuma 55 aasta jooksul.

Hoonetest asus krundil 1927. aastal Leeskõrve küün, mis oli hinnatud 35,36 kroonile. See oli palkidest hoone suurusega 13×6,8 m, ilma laeta ja muldpõrandaga. 1927. aastal on hoone osaliselt mäda ja pilpakatus on kõlbmata. Lodu Johannes ja ehitas taluhooned: elamu, laut-küün, saun. 1970. aastast on omanik Evald Hein. 1976. aastal koosnes majapidmine järgmistest rajatistest: elamu, laut, saun+kuur, kanaaed, kaev.

LISAD

Kolga rahvamaja (Rein Sinimägi)

1920-datel aastatel tekkis Kolga asunduse rahval vajadus sellise kooskäämise koha jaoks, kus saaks ühiselt kokku tulla, pidada koosolekuid, käia laulu- proovis, kuulata kontserte, lavastada etendusijne. Selle tarvis oli vaja ehitada seltsimaja. 1929.aastal annetas Kolga mõisa krahv Stenbock seltsimaja tarbeks Tsitre mõisa suveteatri hoone. Tingimus, et Kolga peremehed võtavad hoone Tsitres lahti, veavad oma jõududega Kolka ja laovad selle uuesti üles. Hoone veetigi Kolka ja ehitati Kolga vallamaj taha platsile üles ja see avati seltsimajana juba 1929. aastal. Ainus viga oli see, et see oli soojustamata ja selles hoones polnud ka küttekollet, seega seda sügistalvisel perioodil seltsitegevuse tarbeks kasutada ei saanud.

Pärast sõda, kuni 1950-date aastate alguseks oli sellest hoonest jäänud vaid armetu puusara, mis praktiliselt ei kaitsnud ei tuulte ega ka vihma eest, sest katus laskis vihma läbi. Nüüd oli uus ka riigikord, valda enam polnud, oli kõik üks suur Loksa rajoon ja Kolga külanõukogu. Seltsimaja remonditööd hakkasid käima ühiskondlikus korras, see tähendas «hoogtööna», kus ehitajatele palka ei makstud. Niiviisi ehitati sel ajal üle Eesti näiteks palju väikesi elektrijaamu, kuulsaimad neist Leevaku Põlvamaal ja ka Kotka meil siin Kõnnu külanõukogu maadel. Ka Kalmele ehtasid kõnnukad väikese elektrijaama.

Kolga rahvas hakkas seltsimaja taastama ja peab ütlema, et agaralt löid kaasa kõik! Metsaülem Leo Laanetu abiga saadi Kolga metskonnast palgid, need vedas Kolka lehesalu evald, kes tol ajal metsaveoauto peal töötas. Veeti nii palke kui laudu. Katusepilpad kisti kohapeal ja katus löödi talgute korras. Ka uued seinad ja põrandad tehti talgukorras. Kõiki, kes oma panuse rahvamaja remondiks ja ümberehituseks oma panuse andsid, siin üles lugeda ei jõua, aga mõned siiski: vennad Hugo ja Hans Loikmann, vennad Ervin ja Hugo Talton, Evald Raidla (ahjumeister), Elmar Jaagomägi. Sisetööd ja



Kolga rahvamaja 1930-datel aastatel. Foto: Kolga Muuseum.

välisviimistluse telliti Harju KEK-ilt. Rahvamaja sai uue ilme ja avati pidulikult 1962. aastal. Majja kolisid taidlus- ja isetegevusringid, mis senini olid toimunud Kolga-Uuri koolimajas, muretseti piljardi ja lauateniselauad. Maja suurele avarale peoplatsile õuenurka ehitat kiik. Aktiivne isetegevus käis «igal rindel». Harjutati tantsu- ja laurukooride tarbeks, etendati näitemänge, näidati kino, toimusid tantsupeod ja spordivõistlused.

Rahvamajas toimus tegevus kuni 1984. aastani, mil Kahala sovhoosi neelas alla jõukas S.M.Kirovi nim. Näidiskalurikolhoos, mis otsustas rahvamaja lammutada ja sinna kohale ehitada uue koolimaja, tingimusega, et koolimaja suurt saali saavad ka kohalikud taidlejad edaspidi kasutada seltsitegevuseks. Vana maja lammutati ja sinna asemele kerkis uus keskkoolihoone 1986. aastaks. Seega oli see kuulsusrikas ja palju näinud Kolga rahvamaja maa-muna pealt pühitud! Rahvamaja, mis oli Tsitrest rännanud Kolka, elanud üle II maailmasõja ja neli erinevat valitsust, teinud läbi 2 noorenduskuuri, oli lõpetanud niiviisi.

Isetevusringid hakkasid koos käima koolimajas ja ka sportimisvõimalused olid avaramad, sest uuel koolil olid tunduvalt suuremad ruumid. Kuigi

kahju on vanast heast rahvamajast, mälestus temast elab meie silmis ja südameis edasi!

Kolga peale 1940. aastat (Rein Sinimägi)

Mõis elas oma elu kuni viimase omaniku lahkumiseni enne II maailmasõda 1939. aastal. Enamus mõisatöölisi ja moonakaid olid mõisast lahkunud oma uutesse taludesse ja mõisamaad oli ka jäänud vähe. 1940-datel oli mõisahooned veel küllaltki heas korras ja möbleeritud, mõisa võtmed olid jäetud kohaliku konstaabli hr. Veltsmaa kätte. Võtmed loovutas nõukogude võimule hr. Veltsmaa isiklikult. Perekond ise saadeti Siberisse. 1941. aastal oli pool aastat Kolga mõisa peahoones sakslaste sõjahospital ja sõdurite surnuaed mõisa sõiduhobustetalli taga, valgete kasepuuristidega. Sakslaste lahkudes võeti kaasa haavatud, kaevati maast välja ja võeti kaasa ka hukkunud. Kahjuks viisid sakslased kaasa ka suurel hulgal hinnalist mõisamööblit ja maalikogu, mis viidi Poolasse, kus need Poznanis muuseumites tänini säilinud ja mida Poola peab oma sõjasaagiks. Sõja ajal toimus mõisakompleksi tohtu allakäik – siis käis mõis «käest-kätte», kuni siis esimese sovhoosi moodustamiseni 1944.–1945. aastal.

Koos sakslastega olid tulnud Kolka ka sõjapõgenikud. Need olid leedukad, ingerlased ja poolakad, kes sakslaste lahkudes jäid elama Kolka ja asusid tööle sovhoosis. Sovhoos kuulus otse ühele Leningradi oblasti sovhoosile, mille nimi oligi Leningradi oblasti sigadekasvatuse-sovhoos. See oli kohutavalt vaene ja vilets aeg, sead olid näljas ja kisasid hirmsat moodi, kõik Jõngu väli oli seakuute täis ja virts voolas otse jõkke. Kogu mõisa esine oli virtsast ja porist läbinisti lägane ja praktiliselt läbimatu. Hiljem anti seakasvatuse üle Kostivere sovhoosile, mis tegutses siin väga lühikest aega ja andis mõisahooned omakorda 1957. aastal üle Tallinna linna Heakorrastustrustile. Kolka asutati puukool, kus kasvatati ette puud, põõsad ja lilled Tallinna linna haljastuseks. Kohalike inimeste mälestamist mööda oli see olnud Kolgas ilus ja rahulika aeg. Teenijatemajas, endisetes Kolga telegraafiagentuuri ruumides ja postkontori ruumides asus nüüd ka Telefoni Liinide Tehnilise Võrgu jaoskond. Nendes ettevõtetes leidis tööd palju kohalikke elanikke kui ka sisserännanuid. 1966. aastal loodi ümbruskonna kolhooside baasil Kahala sovhoos, mille keskust plaaniti algselt Kahalasse, aga siiski otsustati see kolida Kolga

mõisa. Algselt elasid perekonnad mõisahoonetes, mis olid jaotatud korteriteks.

1970-date keskpaiku hakkas sovhoos ehitama korterelamuid leeskõrve tee äärde. Järgemööda kolisid pered mõisahoonetest korterelamutesse ja mõisahooned jäid laokile. 1984. aastal läks väga viletsal järjel olev kahala sovhoos suure ja jõuka Sergei Mironovitš Kirovi nimelise näidiskalurikolhoosi alluvusse ja siia moodustat Kirovi kolhoosi põllumajandusosakond. Kolhoos korras mõned mõisahooned (valitsejamaja 1987. aastal kolhoosi põllumajandusosakonna kontoriteks, hobusetall Kolga Side- ja Postiagentuuriks, lautlinnasekelder tööliste ühiselamuks. Kahuks ei pööratud rõhku mõisa peahoonele, mis katkise katuse tõttu tõsiseid kahjustusi sai). Ehitati ka uusi korterelamuid ja uusasum nn «Kirbuküla». Kolka kolis Kirovi ajal palju uusi kolhoosiperesid. 1993. aastal tagastati mõisasüda Stenbocki Perekonna Fondile kui õigusjärgsele omanikule.

Kolga valla talitajad, kirjutajad ja kohtu liikmed 1867–1918

	Talitaja	Kirjutajad	Kohtuvanem	Kohtu liikmed		
1867	Peeter Paavel	Eduard Tochart	Hans Lõuke	Jaan Soosõrv, Madis Thal		
1868		Hans Fromm, Madis Peelbaum				
1869						
1870	Juhan Jürgens	Hans Fromm	Jaan Soosõrv	Juhan Tursman, Jaan Welström		
1871		Karl Dalton, Peter Wühner	Ludvig Odenberg	Jaan Soosõrv, Madis Thal		
1872						
1873		Magnus Schütz		Ludvig Roopen-Reinberg	Jaagup Mühlberg, Jüri Esken	
1874					Joosep Paumann, Joosep Pajupuu	
1875	Kustav Tamberg				Kaarel Jürjens, Tanel Jegerski	
1876			Ludvig Roopen-Reinberg	Jaagup Kalle, Jürg Suuman		
1877				J. Jürjens	Juhan Laurent, Hans Odenberg	
1878			Hants Kuusk		Juhan Vesilind	Jaan Krohv, Jüri Palmroos
1879					Jüri Lõuke	Jaagup Priiman
1880			Joosep Soosõrv	Joosep Soosõrv, Hants Kalberg, Johannes Krönberg		
1881				Karl Oniks		Gustav Sandberg, Jaagup Pirk, Hans Saks
1882	Hans Volberg		Mikk Roopen-Reinberg, Jaan Suuman, Gustav Laurent			
1883		Mikk Roopen-Reinberg, Hans Heinkriis, Jaan Suuman				
1884	Tõnu Lismann	Adolf-Magnus Adler	Kristjan Kivi, Abram Tiismus, Ludvig Wertnei			
1885		Mikk Roopen-Reinberg	Madis Linkvist, Hindrek Limberg, Kristjan Kivi			
1886			Johannes Ludvig	Hindrek Nõmberg, Johannes Rimmelgas, Jakob Sandberg		
1887	Abram Siir	Gustav Laurent	Hans Kalberg, Mart Masurin, Johannes Rimmelgas			
1888		Mark Kärk	Rudolf Saks, Julius Gnadeberg, Magnus Paavel			
1889						
1890	Magnus Paavel	Karl Oniks	Hans Volberg	Mikk Roopen-Reinberg, Jaan Suuman, Gustav Laurent		
1891						
1892	Kustav Sestov	Juhan Tobias (Toppenberg)	Adolf-Magnus Adler	Kristjan Kivi, Abram Tiismus, Ludvig Wertnei		
1893						
1894	Tõnu Lismann	Juhan Tobias (Toppenberg)	Mikk Roopen-Reinberg	Madis Linkvist, Hindrek Limberg, Kristjan Kivi		
1895						
1896						
1897	Tõnu Lismann	Juhan Tobias (Toppenberg)	Johannes Ludvig	Hindrek Nõmberg, Johannes Rimmelgas, Jakob Sandberg		
1898						
1899	Abram Siir	Juhan Tobias (Toppenberg)	Gustav Laurent	Hans Kalberg, Mart Masurin, Johannes Rimmelgas		
1900						
1901						
1902	Eduard Vesilind	Karl Oniks	Hans Volberg	Mikk Roopen-Reinberg, Jaan Suuman, Gustav Laurent		
1903						
1904	Kustav Sestov	Juhan Tobias (Toppenberg)	Adolf-Magnus Adler	Kristjan Kivi, Abram Tiismus, Ludvig Wertnei		
1905						
1906	Tõnu Lismann	Juhan Tobias (Toppenberg)	Mikk Roopen-Reinberg	Madis Linkvist, Hindrek Limberg, Kristjan Kivi		
1907						
1908						
1909	Tõnu Lismann	Juhan Tobias (Toppenberg)	Johannes Ludvig	Hindrek Nõmberg, Johannes Rimmelgas, Jakob Sandberg		
1910						
1911	Abram Siir	Juhan Tobias (Toppenberg)	Gustav Laurent	Hans Kalberg, Mart Masurin, Johannes Rimmelgas		
1912						
1913						
1914	Eduard Vesilind	Karl Oniks	Hans Volberg	Mikk Roopen-Reinberg, Jaan Suuman, Gustav Laurent		
1915						
1916	Hans Kalberg	Juhan Tobias (Toppenberg)	Adolf-Magnus Adler	Kristjan Kivi, Abram Tiismus, Ludvig Wertnei		
1917						
1918						

Kolga vallavanemad ja vallasekretärid 1918–1944

	Vallavanem	Vallasekretär
1918	Hans Kalberg, Eduard Vesilind	Johannes Steinberg
1919	Johannes Ludvig	
1920		
1921	Magnus Enok	Jaan Roosioks
1922		
1923		
1924	Johannes Kranfeldt	Elmar Vares
1925		
1926		
1927		
1928		
1929		
1930	Johannes Roberg	Hans Polikarpus (Aara)
1931		
1932	Jakob Siir	
1933		
1934	Jakob Kalle	
1935		
1936		
1937		
1938		
1939		
1940	Robert Pirnipuu	Juhan Pajupuu
1941	Konstantin Toomingas	
1942		
1943		
1944		

Allikad ja viidatud kirjandus

Arhiiviallikad

Rahvusarhiiv = RA

- Fond EAA.3 – Tallinna kindralkuberner
- Fond EAA.858 – Eestimaa ülemmaakohus
- Fond EAA.1216 – EELK Kuusalu kogudus
- Fond EAA.1864 – Eestimaa kubermangu revisjonilehtede kolleksioon
- Fond EAA.2486 – Eestimaa Maakrediitselts
- Fond EAA.2627 – Kolga vallavalitsus
- Fond EAA.2628 – Kolga vallakohus
- Fond EAA.3724 – Katastridokumentide kolleksioon
- Fond EAA.5212 – Kolga majoraatmõis
- Fond ERA.62 – Põllutöoministeeriumi Katastri ja Maakorralduse osak.
- Fond ERA.63 – Riigimaade ja Metsade Valitsus
- Fond ERA.1831 – Riigi Statistika Keskbüroo
- Fond LVMA.435HA – Kuusalu Küla TSN Täitevkomitee

Eesti Kirjandusmuuseum, Eesti Kultuurilooline Arhiiv = KM EKLA

- Fond 152 – Gustav Vilbaste-Vilberg
- Fond 200 – EKS-i ajaloo toimkonna stipendiaatide aruanded

Eesti Rahva Muuseum = ERM

- ERM KV – Korrespondentide vastused
- ERM EA – Etnograafiline arhiiv

Lahemaa rahvuspargi arhiiv

Ehitusprojektide arhiiv, sari 3–3, Lahemaa hoonete kartoteek arhitekt Villu Rohtla koostatud

Rootsi Riigiarhiiv (Riksarkivet) = SE/RA

Arkiv 720784 – Stenbock (Tusti), från Kolk, samling

Tallinna Linnaarhiiv

Fond TLA.158 – Kolga vallavalitsus (1941–1944)

Fond TLA.279 – Kolga vallavalitsus (1918–1940)

Venemaa Riiklik Sõjaajaloo Keskarhiiv (Российский государственный военно-исторический архив) = РГВИА

Ф 846 — Военно-ученый архив (ВУА)

Kaardid (ajalises järjestuses)

Kuhsall Sochn. 1690 (hinnanguline). EAA.1.2.C-I-1.

Атласъ топографической съемки Эстляндской губернии, вдоль морского берега, отъ Ревеля до Нарвы, и отъ берега внутрь, расстояниемъ на 50 верстъ. 1803 и 1804 г.г. (Съ генеральною картою). Российский государственный военно-исторический архив, РГВИА, Ф. 846, Оп. 16, Д. 19826, ч. 1, л. 7). Kaart on mõõtkavas M 1:42000 (ühes tollis üks verst).

[Fragmentarisk karta över ägor till godsens Kolk, Annenhof och Kallamägi, Kusals socken i Estland]. Charte von der Eintheilung der Hofs' Felder und Heuschläge des Majorats Gutes Kolck mit den Beyhöfen Annenhoff und Kallamäggi so wie selbige aufgemessen und Eingetheilt worden, im Jahr 1833. Kartor och ritningar Stenbock (Tusti), från Kolk, samling. SE/RA/720784/0008:00001

[Plan von den Gütern Kolk, Koenda, Neuenhof, Kahhal und Annia.]. 1880 (hinnanguline). EAA.3724.4.111.

- Eesti topograafiline üheverstaline kaart (M 1:42000). 1898. EAA.2072.5.836. Lehed 3–32 (27), 3-33 (28). Digitaliseeritud kaart Maa-ameti geoportaalis: Ajaloolised aluskaardid: Üheverstaline kaart (1894–1922).
- Eesti skeemiline katastrikaart (1930–1944). Ruudud IV-39, V-39, IV-40 ja V-40. M 1:10000. Maa-ameti geoportaal: Ajaloolised katastrikaardid: Katastrikaart (1930–1944).
- Kolga alevik. Mõõtkava 1:5000. Lahemaa külade tsoneeringukaardid. Lahemaa Rahvusparki külade arhitektuuri ja asustusstruktuuri analüüs. Tartu, Artes Terrae, 2010–2012.

Käsikirjad

- 100 aastat Kolga mässust (1858-1958). Koostanud Saima Siir ja Astrid Veltsmaa. Käsikiri Harjumaa Muuseumis (HMK 5724 AR 3795).
- K a n g i l a s k i, E. Kolga mõisa ajalooline õiend. ERA.T-76.1.3265. Tallinn, ENSV MN Riiklik Ehituskomitee, Vabariiklik Restaureerimisvalitsus, 1977.
- K a n g i l a s k i, E. Kolga mõisa ajalooline õiend. II osa: Kolga mõisa külade asustusajaloost. ERA.T-76.1.10324. Tallinn, ENSV MN Riiklik Ehituskomitee, Vabariiklik Restaureerimisvalitsus, 1979.
- Loo mõis. Ajalooline ülevaade. A-4723. Koost. A. Kurepalu. ERA.5025.2.5744.
- O d r e s, L. Kolga mõis. Käsikiri TLÜAR Baltika kogus. Tallinn, 1977.
- R e h a, L. Kolga mõisa lood pärimusprotsessis: intervjuude, arhiivi-, ja meediastekstide võrdlev analüüs. Magistritöö. Tartu, 2014.
- S i n i m ä g i, R. Kolga asunduse ajalugu. Käsikiri Kolga muuseumis.
- T r o s k a, G. Põhja-Eesti külad XIX sajandil. Väitekirjandus kandidaadi kraadi taotlemiseks. Käsikiri TLÜAR baltika kogus. Tallinn, Eesti NSV Teaduste Akadeemia Ajaloo Instituut, 1974.
- V i l b a s t e, G. Kohanimed Loksa rajooni lääneosas (endises Kuusalu kihelkonnas). Peatükk asustusajaloost. Käsikiri Emakeele Seltsis, ES 6. Tallinn, 1956.

Publikatsioonid

- EKI kohanimekartoteek = Eesti Keele Instituudi kohanimekartoteek. Internetis: heli.eki.ee/kohanimed.
- ETKS = Eestima Tallorahwa Kohto-Seädus, ehk Walla-kohto Kässo-ramat. Tallinn, 1805.
- ETK 1816 = Eestimaa Tallorahwa Kässo-Ramat. Tallinn, 1816.
- ETS 1856 = Eestimaa Talorahwa Seadus. Tallinn, 1856.
- J o h a n s e n, P. Die Estlandliste des Liber Census Daniae. Reval, F. Wassermann; Kopenhagen, H. Hagerup, 1933.
- J o a n d i, A. Magasiait ja magasivili. Jänesmäe, 2012.
- LUB = Liv-, Esth- und Kurländisches Urkundenbuch nebst Regesten. Bd. 1 (1093–1300). Reval, 1853 (Scientia Verlag Aalen, 1967). Herausgegeben Friedrich Georg von Bunge; Bd. 11 (1450–1459). Riga, Moskau, 1905 (Scientia Verlag Aalen, 1981). Herausgegeben Philipp Schwartz.
- T a r v e l, E. Lahemaa ajalugu. Tallinn, Eesti Raamat, 1983.
- T r a a t, A. Vallakohus Eestis: 18. sajandi keskpaigast kuni 1866. aasta reformini. Tallinn, Eesti Raamat, 1980.
- VKS 1866 = Makoggukonna Seadus Baltia merre kubbermangudele: Ria-, Tallinna ja Kuramale.