

Kuusalu valla Lahemaa maakülade mälumaastikud. Kõnnu, Kalme, Kemba ja Murksi  
Külade ajalooliste õiendite ajaloolis-geograafiline alusankeet  
KÕNNU KÜLA



lipiktempel, Harju-Kõnnu (ERM PM T 3:1149); Eesti Rahva Muuseum;  
ERMPMT3\_1149\_1\_pisipilt.jpg

**Riin Alatalu, PhD**  
**Ajakool OÜ**  
**Tegevusluba nr VS/312/2007-E**  
**EMU000156**

## SISUKORD

Sissejuhatus	2
Kaardid	3
1. Asukoht ja struktuur	3
1.1 Koordinaadid, reljeef, maastik	3
1.2 Veekogud, kõlvikud, metsad	4
1.3 Teed	4
1.4 Piirid, naabrid	4
1.5 Külatüüp, selle muutused	4
1.6 Külaosad, külakese	4
1.7 Külaga seotud hajatalud vms	4
2. Toponüümika ja ajalugu	5
2.1 Küla nimi, varasemad nimekujud	
2.2 Nimeseletus,	5
2.3 Võimalikud tõendid esmamainimisest asustusest - muinas- ja keskaegsed kinnismuistised, leiud, pärimus	5
2.4 Asutamislugu – nii dokumenteeritud (esmamainimine jne) kui pärimuslik („asutajad“, vanemad talud jne)	6
2.5 Kuuluvus	6
2.5.1 varasem võimalik ühtekuuluvus mõne naaberkülaga	6
2.5.2 kihelkondlik kuuluvus (kirik, kalmistu, kool jms)	7
2.5.3 kogukondlik kuuluvus (mõis, vald, maa-/rannakogukond, külanõukogu, kolhoos)	7
2.5.3.1 Kõnnu mõis	7
2.5.3.2 Kõnnu vald	12
2.5.3.3 Kõnnu kolhoos	12
3.1 Talud	13
3.2 Erilised ehitised, s.t. mitte talud	22
3.2.1 ühiskondlikud hooned (rahvamaja, kool, meierei, pood)	
3.2.1.1 Kõnnu kool	22
3.2.1.1.1 Kõnnu kooli hooned	23
3.2.1.1.2 Kõnnu kooli kinnistu	29
3.2.1.2 Kõnnu ühispiimatalitus. Kõnnu põllumeeste selts	36
3.2.1.3 Muu ühistegevus	37

Lisa: Kõnnu küla väärtuslikud hooned. Artes Terrae

## SISSEJUHATUS

Ülevaate koostamise eesmärk oli selgitada välja olulisemad Kõnnu, Kalme, Kemba ja Murksi küla puudutavad arhiiviallikad. Kuusalu kirikukihelkonna külad Kõnnu, Kalme, Kemba ja Murksi moodustavad ajaloolise, aga ka geograafilise terviku – külad on seotud Kõnnu mõisaga ja maastikus omavahel põimunud nii mõisa rajamise; jagamise kui ka külade liitmise ning piirkonna infrastruktuuri tõttu. Konkreetse piirkonna allikate selgitamine oli suhteliselt keeruline, sest Kõnnu ja Kalme on Eestis väga levinud kohanimed. Kõnnu nimetus oli kasutusel ka märksa suuremat territooriumi hõlmavate valla, metskonna ja rajooni nimena, samas ei paiknenud isegi mitte Kõnnu vallamaja Kõnnu asulas. Kohapõhiste andmete leidmiseks tuli seetõttu teha suhteliselt palju “tühja tööd” teiste Kõnnu ja Kalme nimeliste allikate välja selekteerimisel. Arhiiviallikaid on läbi töötatud valikuliselt. Valikust jäid välja taasiseseisvumise aegsed arhivaalid.

Välja selgitatud arhiiviallikad on piisavalt kõnekad; mistõttu ei pidanud üldjuhul vajalikuks nende ümberjutustamist; vaid pigem koostas inimeste teematiliselt ja kronoloogiliselt süstematiseeritud ülevaate. Dokumendid on kas refereeritud või kaldkirjas tsiteeritud.

Varasemate süstemaatiliste uurimustena võib olulisemate allikatena nimetada Artes Terrae Lahemaa Rahvusparki külade arhitektuuri ja asustusstruktuuri analüüsi aastast 2010-2012 ning Lahemaa talude inventeerimist aastast 1974.

Ülevaate lisas on toodud loetelu piirkonda puudutavatest arhiiviallikatest, kaartidest, uuringutest, trükistest, fotodest, ajakirjanduslikest allikatest jms.



Kõnnu küla. Üksiku lennuväe divisjoni nr 2 lendurvaatleja poolt 200m kõrguselt tehtud aerofoto.<sup>1</sup>

<sup>1</sup> 12.03.1934 EFA.67.P.0-167440 [Lennuväe baas \(AIS\)](http://www.ra.ee/fotis/index.php/et/photo/view?id=225062&_xr=5b8133f395ca1)  
[http://www.ra.ee/fotis/index.php/et/photo/view?id=225062&\\_xr=5b8133f395ca1](http://www.ra.ee/fotis/index.php/et/photo/view?id=225062&_xr=5b8133f395ca1)



## Kaardid

Kaartide loetelu on lisatud eraldi arhivaalide tabelis. Vanim teadaolev kaart on aastast 1694. Järgmine aastast 1805, 1883 ja 1898. Kaarte on ka 20. sajandi algusest, 1930. aastatest ning kolhoosikaart aastast 1960. On ka üksikuid talude kaarte (Rehe, Pikapollu, Arro).



Könde Hoff medh Een Dehl af Desze Under Haffwande Byar och Een Stakade Hemman Uthi Kusals Sochen J: Harjen; 1694. a. (Kõnnu mõis selle alla kuuluvate külade ja hajataludega; Kuusalu kihelkond; Harju maakond). Kaardil on näha Kõnnu mõisa ja Kimbalu küla rukki-; suvivilja-; kesa-; puustus- ja metsapõllud ning heinamaad.<sup>2</sup>

## 1. Asukoht ja struktuur

### 1.1 Koordinaadid, reljeef, maastik

Eesti Maaülikooli läbi viidud Kõnnu ja Kolga pilootanalüüs kinnitas; et Kõnnu piirkonna maakasutus on väljakujunenud juba enne 20. sajandi algust. Sellele järgnenud maakasutusperioodid on mõnevõrra kujundanud, kuid peamiselt siiski säilitanud endist

<sup>2</sup> Eesti Maaülikool; lk 7.

mõisamaastikku. Sajandeid tagasi põllumaana kasutusele võetud viljakamad, kõrgemad ja kuivemad alad on enamasti kasutuses ka tänapäeval. Täielikult on kasutuses põlispõllud, mõnevõrra on kasutuses ka tollaegsed rohumaad. Kõnnu pilootala puhul on näha, et 20. sajandi alguses on põllumaid oluliselt puistu arvelt laiendatud, kuid tänapäeval on see suures osas kasutusest välja jäänud.<sup>3</sup>

## **1.2 Veekogud, kõlvikud, metsad**

Kõnnu asub lagedal maal.

## **1.3 Teed**

Kõnnu küla läbib kohaliku tähtsusega tee. Küla hoonestus paikneb tee ääres.

## **1.4 Piirid, naabrid**

Kõnnu küla piirneb Kalme, Kemba ja Murksi külaga.

## **1.5 Külatüüp, selle muutused**

Mõisa põldudele rajatud Kõnnu küla meenutab oma struktuurilt asundusküla; kuid on pärit Eesti Vabariigi maareformi eelsest ajast. Küla tuumik pärineb mõisaajast; mitmed suured paekivist mõisa majandushooned läksid talude kasutusse: Parmapõllu laudad; Aida rehehoone; Oruküüni laut; niisamuti Viinaköögi viinavabrik tiigi kaldal.

Enn Tarveli andmetel algas talude müük Kõnnus 1905 suvel.<sup>4</sup> Suurem mõisa maade mõõtmise ja talude laenulepingute sõlmimine toimus siiski 1914-1915 kui Stenbockid külade maad Talurahva Põllupangale (Krestjanski Pozemeljanski Bank) müüsid.<sup>5</sup> Täpsem loetelu moodustatud taludest on talude peatükis. Ostjatega sõlmiti standardsed laenulepingud Talurahva Põllupangaga (Näiteks EAA.2840.1.11402). Laenuperiood oli 55 ja pool aastat; enamus talusid lõpetasid laenulepingud Eesti Vabariigi esimestel aastatel või võtsid hoonete ehitamiseks juba uued laenud. Dateeringutega kivid talude vundamendis (nt Madala talu kaevus) jäävad ajavahemikku 1917 kuni 1922.<sup>6</sup> Mõisa südame läheduses asub ka paar hilisemal ajal rajatud talukohta. Üsna ühel ajal välja ehitatud elamute ja kõrvalhoonetega küla on hea näide arhitektuuriliselt homogeensest asustustervikust. Artes Terrae on oma arhitektuurses analüüsis silmapaistvamate näidetena esile tõstnud Turja; Vetepere; Laiapärna; Uuete; Kukla; Mustahansu; oma väikeste verandadega majadega. Neile sekundeerib suur kunagisele mõisa vundamentidele 1928. aastal ehitatud pooleteist kordne ajastule tüüpiline funkstiili sugemetega koolimaja.

Artes Terrae koostatud Kõnnu küla kaart (andmebaasis andmekiht eluhooned) kirjeldab küla kujunemist üksiktalukaupa. Kaardile on märgitud talukohtade rajamise ajajärk.

## **1.6 Külaosad, külakese**

Külakese on endine Kõnnu mõis.

## **1.7 Külaga seotud hajatalud vms**

1883. aasta kaardil on näha nii mõisahooned kui ka üksikud talud nagu Aru ja Murksi põhjaosas; millele lisanduvad tänased talukohad nagu Kalme veski koht tänases Kalme külas.

---

<sup>3</sup> Eesti Maaülikoolm lk 18.

<sup>4</sup> Tarvel; lk 100.

<sup>5</sup> ERA.62.20.9655 Kõnnu mõis. Kõnnu küla. Ärakiri maamõõtja S.Benovi poolt 1915.a. kokkuseatud mõõduregistritest. Ärakirjutatud 22.08.1924 J. Thomson.

<sup>6</sup> Artes Terrae; lk 227.

Mitmes hilisemas dokumendis on Kalme küla all toodud kolm talu – Aru Jakob; Aru Jaan ja Murksi.<sup>7</sup>

## 2. Toponüümika ja ajalugu

### 2.1 Küla nimi, varasemad nimekujud (kronoloogiliselt, dateeritult, originaalkujul)

### 2.2 Nimeseletus, üldaktsepteeritu puudumisel hüpoteesid/versioonid, s.h. rahvaetümoloogia

Nimi tähendab tühja maad; kõlbmata; viljakandmata maad<sup>8</sup>

EKI KOHANIMEREGISTER:

**Kõnnu**<sup>1</sup> <`Kõndu>; kohalikus pruugis ka Konnu <`Kondu> Kuu – küla Harju maakonnas Kuusalu vallas; mõis; sks Könda; 1290 Kundis; 1637 Kondo; 1699 Kondo(mõis).

• XIII saj oli Ojamaa kloostri munkade käes; hiljem Kolga mõisa osa. Kõnnu karjamõis tekkis enne 1637. a. XVII saj lõpus sai iseseisvaks mõisaks. Mõisa maale tekkis 1920. a-tel asundus; al 1977 küla. Nimes peitub sõna kõnd : kõnnu; L. Kettunen osutab soome vastavale sõnale kontu. Kõnnuga on 1977 liidetud ↑Kimbalu ja Soosilla (1938). Vrd Kõnnu<sup>3</sup>; Kõnnu<sup>4</sup>. – MJ

Bfl: I; 25; BHO: 249; EAA.5393.1.24 (SRA ÖPRK 5. 1637); lk 25; EO: 22; 155; 211; ERA.14.2.713 (Kõnnu vallavalitsuse kiri 30. XII 1938 nr 28/442); KNAB; Stuart 1699

**Kimbalu** [ˈkimbalu] <-sse> Kuu – paik (küla) Harju maakonnas Kuusalu vallas (Kõnnu mõis); 1683 Kimpallo Volmer (isikunimi); 1687 Kimpallo; Kimpall Jürrj; 1694 Kimbala Bÿÿ; 1699 Kimbala bÿÿ.

• Rahvapärimuse järgi liitnud Kõnnu mõis 1833 küla maad oma maade külge ja küla kohale asutatud mõisa moonameeste maja. Tegelikult on juba 1805. a kaardil märkus: Kimbalu küla; nüüd abimõis. Karjamõis eksisteeris siiski vaid nimeliselt. Teomeeste külaks jäi ta kuni mõisamaade riigistamiseni; siis asutati küla põldudele jälle asundustalud. Loeti algul Kõnnu asunduse osaks; 1930. a-tel moodustati eraldi küla. 1977 liideti Kõnnu külaga. Mõnevõrra erandlikult ei taastatud Kimbalu küla 1997 koos teistega ja praegu moodustab ta lahustüki; mida eraldavad Kõnnu põhiosast Kalme ja Murksi küla. Nimi võib olla liitnimi; järelosaga - palu; kuid nime algusosa jääb ebaselgeks. – MJ

EAA.1.2.C-I-7; ERA.14.2.713 (Kõnnu vallavalitsuse kiri 30. XII 1938 nr 28/442); KN; KNAB; Stuart 1699; Tarvel 1983: 44; 94–95; Vilbaste 1956: 135–136

### 2.3 Võimalikud tõendid esmamainimisest asustusest - muinas- ja keskaegsed kinnismuistised, leiud, pärimus

Varaseimad teada olevad mainimised pärinevad aastaist 1290; 1586 (Kündo); 1630-31 (Kunde) ja 1637.<sup>9</sup>

<sup>7</sup> Näiteks Kõnnu vallavalitsuse küüdivankrite ja hobuste hankimise raamatud EAA.2629.1.151 ja Kontoraamat ükslaste kogukonna liikmetega Kolga-Kõnnu kogukonna väljaantud magasilaenude üle EAA.2629.1.64.

<sup>8</sup> Tarvel; lk 54-55.

<sup>9</sup> Tarvel; lk 54-55.

## 2.4 Asutamislugu – nii dokumenteeritud (esmamainimine jne) kui pärimuslik („asutajad“, vanemad talud jne)

Kõnnu külas oli olnud kuus peret 6 ½ adramaaga. 1694. a kaardil on näha mõisahooned; Aru (Arroperre) talu ja nelja taluga Kimbalu küla (Kimballa Byy); Töldjõe kõrts (Tellijoggi krog) ning Kemba talu (Kempa) mõlemad tänases Kemba külas.

1858. aastal oli Kõnnu mõisas 62 talu kõrval 328 popsi kohta; mida oli võrreldes naabermõisatega väga palju.<sup>10</sup>

Kõnnu mõis krunditi 1872-74 paiku; Kolga; Kõnnu ja Loo mõisates talude suurus ¼-1 adramaa.<sup>11</sup>

## 2.5 Kuuluvus

### 2.5.1 varasem võimalik ühtekuuluvus mõne naaberkülaga

#### KIMBALU KÜLA

Küla koondub ümber kahe mõisalise keskuse Kõnnu ja selle karjamõisa Kimbalu. Mõlemad mõisakeskused olid ennekõike kavandatud põllumajanduslikuks tootmiseks – suurem ansambel peahoone, väikese regulaarpargi ning nende lähedusse jäänud karjakastelli, rehehoonete, viinavabriku ja mitmete teiste vajalike ehitistega asus Kõnnul. Kimbalus tegeleti ennekõike karjamajandusega. Kimbalu on esmakordselt mainitud 1687. aastal nimega *Kimpallo*. Kimbalu küla alla kuulus osaliselt ka Kalme küla ja siin olid üksiktalud. Kemba ja Parksi kohal olid sel ajal samuti üksiktalud. Kimbalu (*Kimballa by*) on 1694.aasta kaardil nelja perega väike sumbküla põldude (kokku 72 tündrimaad ehk umbes 37 ha) ja heinamaade keskel. Kaks Aru talu (ilmselt Aru-Indreku, Aru-Jaani) on Kõnnu mõisa kaardil märgitud juba 1693. aastal. Pärimuse järgi olnud need mõisniku nn lastekasvatustalud ja vabad teoorjusest. 1712. aastal oli Kimbalus viis peret, 1782. aastal kuus peret. 19. sajandi esimesel poolel võeti küla maad mõisa külge ja Kimbalust sai Kõnnu abimõis. 1831. aastal sunniti 105 elanikuga küla inimesi 4 talu ja 8 vabadikukohta maha jätma.<sup>12</sup> 1858. aastal olid alles ainult kaks Aru peret ja Kimbalu küla kohale ehitati mõisa moonameestemaja. Täna sel päeval tähistavad maja asukohta seda ümbritsenud puud. Säilinud on mõisa lambatall (Lamba talukoht) ja suur laudahoone koos müüri varemetega Varemete talukohas, mis oli ilmselt Kimbalu karjamõisa süda. Kõnnu mõisa jagamisel rajati endise Kimbalu küla põldudele jälle talud.<sup>13</sup>

#### KÕNNU KÜLA

Põldude vahelt siirdub lõunast põhja poole maantee; mis ühendas mõisakeskusi ja talusid. Vanem tänase Kõnnu küla asustus ongi Kimbalus, kus vaatamata sellele; et siinsed talumaad 19. sajandi algul ühendati suures osas Kõnnu mõisa alla ja mitmed talukohad seeläbi kadusid; on veel praegu põhjaosas loetavad vanad hajali asetsevate põliste talukohtade asustumuster (Aru ja Raja; tänane Hütimetsa).<sup>14</sup> Olemasolevad taluhooned pärinevad sõdadevahelise vabariigi ajast; leidub nii verandadega maju (Aru-Jaani; Aru-Indreku) kui neid; mis on ehitatud kiiresti ja odavalt; pidades silmas paikkonnas traditsiooniliseks saanud tavasid: oskust püstitada paekiviseinu ja laduda üles palki (Vana-Keskla). Maastikust leiab veel

<sup>10</sup> Tarvel; lk 88.

<sup>11</sup> Tarvel; lk 99.

<sup>12</sup> Kõnnu mõisa maade jagamine ja müümine. Päevaleht, nr. 135, 17 juuni 1915 <https://dea.digar.ee/cgi-bin/dea?a=d&d=paevalehtew19150617.2.13&srpos=64&e=-----et-25--51--txt-txIN%7ctxTI%7ctxAU%7ctxTA-kõnnu----->

<sup>13</sup> Kalme küla arengukava 2010-2013.

<sup>14</sup> Artes Terrae; lk 227-228.



varemetes 1920. a paiku ehitatud kõrvalhooneid; mille seas eristub Aru-Indreku kahekorruseline kõrgel paekivisokliil aidahoone ja kelder.

## 2.5.2 kihelkondlik kuuluvus (kirik, kalmistu, kool jms)

Kuusalu kihelkond

## 2.5.3 kogukondlik kuuluvus (mõis, vald, maa-/rannakogukond, külanõukogu, kolhoos)

### 2.5.3.1 KÖNNU MÕIS

Kõnda/Kendo; rahvasuus on seda nimetatud ka Kolga-Kõnnuks.

Kõnnu mõisa tekkimine on küllalt täpselt dateeritav. 1636. aasta Kolga mõisa vakuraamatus loetakse Kõnnu (*Kendo*) külas veel 6 peret 6 ja poole adramaaga. 1637. aasta vakuraamatu järgi on küla juba kaotatud ja selle asemel asutatud mõis. Eestimaa Maanimistu, mille Kolga aruannet võib dateerida 1636/37 aastaga, loetleb külas samuti 6 peret, aga all on märges mõisa asutamise kohta. Nagu näha 1637. ja 1639. aasta Kolga mõisa inventaridest, on Kõnnu olnud esialgu Kolga kõrvalmõisaks.

Viimased Kõnnu küla talupojad 1636. Aasta Kolga vakuraamatu järgi olid:

*Rube Laur* (1)

*Pyne Bertull* (1 1/2)

*Kepe Hansz* (1)

*Karro Simo* (1)

*Pyne Madz* (1)

*Lamba Jack* (1)

*Karo Simo, Rube Laur* ja *Pyne Berte* paigutati Kahala külasse, *Pyne Madj* ja *Keppa Hansz* Sigula külasse, nagu näitab Kolga mõisa 1639. aasta vakuraamat.



Kõnnu küla talupojad Eestimaa maanimistu Kolga aruandes (1636/37). All märges mõisa asutamise kohta.

Omaette rüütlimõisaks sai Kõnnu 1696. aastal, kuid kuni 20. sajandini kuulus mõis Kolga mõisa omanikele von Stenbockidele.<sup>15</sup>

<sup>15</sup> <http://mois.ee/harju/konnu.shtml>

Kõnnu mõisal endal oli kaks abimõisa – Kemba edelapool mõisasüdan ja Kimbalu põhjapool.  
16

Allikad:

- Eestimaa maanimistu = Estländische Landrolle 1636–1637, 1642. LVVA.7349.1.217 (Läti Riiklik Ajalooarhiiv).
- Kolga vakuraamat 1636 = Wackenbuch, Kolk 1636 (Lund, De la Gardieska arkivet, Topographica, Balticum, 7).
- Kolga vakuraamat 1637 = Kolkische Wackenbuch 1637, (Lund, De la Gardieska arkivet, Topographica, Balticum, 8).
- Kolga vakuraamat 1639 = Kolkische Wackenbuch 1639, (Lund, De la Gardieska arkivet, Topographica, Balticum, 9).

Pildi oma arvutisse salvestamiseks tehke sellel parem hiireklõps ja valige "Salvesta pilt kui" ("Save Picture As").



Geometrische Charte der Hof's Felder des Gutes Koenhoff.1805. EAA.2072.9.22 leht 1.

## RAHVAPÄRIMUS

### Mõned teated Kõnnu mõisa ajaloost.

*Kolga-Kõnnu /Kemba/ mõis, Kuusalu kihelkonnas oli üks suurematest mõisadest Eestimaal ja ta oli enne Kolga krahvide, Stenbockide omandus, kellel peale Kolga ja Kõnnu veel Kiiu ja Kose-Uuemõisa - mõisad olid. Rahvasuu teab rääkida, et Kolga maad endisel ajal veel palju*

<sup>16</sup> Tarvel; lk 24.

laialdasemad olla olnud ja et üks praeguste krahvide esiisa, kes suur Rootsi riigimees olnud, oma teenuste eest pohja sõja ajal, seda kõike Vene valitsuselt tasuks olla saanud. /Olen kusagilt lugenud, et üks Kolga krahv, Gustaf Otto Stenbok, kes, Rootsi riigi minister ja mereväeülem olnud, 1678 a. Kolga rannas Juminda külasse uue kabeli on ehitanud. Kui rahva jutt äraandmisest tõsi on, siis võib olla, et tema see äraandja oligi./ Käesoleval aastasajal on teised mõisad kõik Stenbokide käest ära läinud, ainult Kolk on veel nendel alles. Kergelt saadud, libedaste läinud! Peale Kolga käest ära minemist, oli Kõnnu mõis paari, kolme omanikku käes, kuna ta viimaks Talurahva Põllupanga omanduseks läks, kes, tema maid äratükeldas ja talurahvale edasi muus. Mõisa süda 575 dess. /kui ma õieti mäletan/, seal peal olevate mõisa hoonetega jäeti esite jaotamata, et tulevikus sinna põllutöökooli asutada. Nagu läinud aasta lõpul ja käesoleva aasta algul ajalehtedes seisis, olla Baltimaa ÕigeusuVennasteselts Kõnnu mõisa müümata jäenud osa, 53000 rubal eest ära ostnud ja kavatseb sinna põllutöökooli asutada ja õigeusu kirikut ehitada. Millal maad, kuhu Kõnnu mõisa peale ehitati, talurahva käest ära kisuti, ei ole mitte teada, aga rahvas teadvad veel seda rääkida, et uue moisale elu andmise pärast, kaks suurt küla - "Kõnnu" ja "Kemba" on pidanud ilmast kaduma! Esialgu oli mõne üksiku herrase tuju, võib olla, ehk kümnete perekondade kodukolde lõhkumisega rahustatud, aga süües öeldakse isu kasvama. Veel oli mõisa külje all, - paar versta mõisast kaugel 4-taluga 6-päeva kohad ja 6 vabadikku kohaga, 105 hinge suur "Kimbalu" küla, ka see oli herraste tähelepanemist enese peale tõmbanud ja pidi ahnitsejatele saagiks langema. - "Kimbalu" küla lõpetamine alganud järgmiselt: Mõisini - nii kaugelt, kui praegused vanad inimesed ja nende vanemad mäletavad ja mäletanud on, on Kõnnus alati võõrad rentnikud elanud, ainult üks kord olnud üks Kolga krahvi poegadest, 3 aastat Kõnnu mõisa pidajaks - kutusnud kord valla talitaja Kõnnu mõisa ja küsinud sellelt: "Mis sa arvad, ka ei võiks "Kimbalu" külast ühte põldu mõisa külge võtta?" Talitaja, kes oma suguvendade saatusel ei hoolinud, vaid aga mõisnikule meele järele püüdis olla, vastanud küsimise peale nõnda: "Miks aga üht välja /põldu/, võiks ju terve "Kimbalu" küla mõisa külge võtta, siis saaksid ka mõisa teoloomad paremine süüa! Selle lühikese kahekõnega oli "Kimbalu" küla üle surmaotsus mõistetud. See sündis 1831 aastal. Oma rahva äraandja talitaja olnud selleaegne Vanaküla "Klaukse" talu peremees Hans Valk. Oma kohtadest lahkumist olla endised "Kimbalu" küla elanikud järgmist jutustanud. "Kohtadest väljaminemise käsk tuli meile äkitselt, aimamata ja meid sunniti, nagu sõja eest põgenajaid, kiireste oma elukohtadest lahkuma; ei hoolitud sellest, et ühedel leivataigen künas ja teistel kangas telgedel, poolikul kudumata oli. Nii pidime oma esivanematest asutatud kohad, teise ahnuse täiteks käest ära andma ja iga ilmakaare poole laiali minema, et jälle kuhugile metsavõsastikusse ehk liivakünkale urtsikut ülesehitada ja maalapikest harida, kust enesele varju ja peadoidust saada - aga ka, et täitmata mõisnikule, kes meid koduta hulgusteks oli teinud, jälle, uueste mammonat koguda!"

1915 a. algul müüdi jaotatud maaosad talurahvale ära ja võib olla, et mõni ostja ehk ka selle paiga juhtus omandama, kus tema isaisa 84 aasta eest ilmasse hulkuma aeti. Et Kõnnu mõisa põllud suuremalt jaolt kivised on ja sellepärast rasked harida, - on keegi aadeli soost mees V. Wendrich, kes läinud aastasaja keskpaigal, kauemat aega Kõnnus rentnikuks olnud, mõisa majapidamise kohta järgmise prohvetliku ettekuulutuse öelnud: "Nii kaua, kui Kõnnu mõisa põllud vallarahva poolt haritud saavad, on mõisa majapidamine korras, aga kui kord see aeg tuleb, et see tööjõud siit ära jääb, siis ei ole Kõnnu mõisat ka mitte enam olemas!" Nüüd on see ütetus tõeks läinud. Peale teoorjuse ärakaotamist pidas keegi sakslane Hertel, kes ise tubli, tegelik põllumees oli, mõisat paar aastakümnet enese käes rendil, aga need, kes peale teda tulid, läksid oma majapidamisega peagi kraavi, kuni mõisa põllud viimaseni ärakurnatud "olid" ja ta lõppude lõpuks müügi alla läks ja ühe käest teise kätte veeredes viimaks selleks sai - millest ta oli võetud. - Küll on rahva käest terved külad ja üksikud talud, ülekohtuselt, ilma vähematki tasu andmata, äraröövitud, aga siiski ei

ole herradel krahvidel "nandi" tarbeks, vaid ikka on vesi ahjus mille järeldukel Kõnnu, Kiiu ja Loo mõisad käest on läinud. Vana krahv Mihail Stenbok, - kes mõne aasta eest suri - tahtis Kõnnu ranna kohapidajatelt majasid, mis need enese kulul kohtade peale olid ehitanud, mõisa omaks kiskuda, aga peremehed andsid asja kohtu kätte. Asi viibis nõnda paar aastat, siis tehti kohtuotsus peremeeste kasuks. Endisel ajal anti kohapidajatele ehitusepalgid mõisa metsast, ilma tasuta, aga muu materjali pidi kohanik ise juurde muretsema ja ka terve ehituse kulu kandma. Et viimastel aastakümnedel mõisa poolt enam ainust nöttigi ei ole antud, siis saavad kohanikud kohtade peal olevat ehitust täielikult enese omanduseks ja nõnda algaski protsess. Kuid suri vana krahv ja tema poeg Wsewolod - esimene õigeusuline Kolga krahv; suri 1916 a. kevadel - sai mõisaomanikuks. See herra krahv - Jumal ise - lendagu tema hinge - niitis veel selle viimase villatordi Kõnnu ranna rendikohtade pidajate seljast maha, mis tema, s.o. krahvi isaisadest sinna oli jäänud. Vana krahv müüs suurema jao talukohtadest ära, aga 69 kohta Kõnnu rannas, mis maade poolest viletsad ja mille ostuhind kõrge ei meelitanud ostmisele. 1914 a. lõpul võtis krahv V. Stenbok kätte ja müüis need 69 kohta Talurahva Põllupangale ära. Aga te ei müüinud mitte üksi maad, mis tema omandus oli, vaid ta müüis ka kohtade peal olevad ehitused, mis rentnikkude päralt olid ja pistis nende eest saadud raha enese tasku ja riisus nõnda rentnikkudelt nende varandust! Sõja pärast on need kohas praegu, nende endiste peremeeste käes rendil, aga kui kord sõda vaikib, siis tulevad need kohad müügi alla, kes siis koha ära ostab, sel ei ole krahvi alatu tegu nii, otsekohe tuntav, sest majade eest ei tule mitte erahinda maksta. Aga see õnnetu, kes ühel või teisel põhjusel on sunnitud kohast lahkuma, jääb mitte üksi tehtud töö tasust, vaid kõigest oma liikumata varandusest ilma! - Õigus, kus su kodu jäänud?! - Teie ehk imestate ja mõtlete, kas üks kõrgeste sündinud krahv võis nii alatut tegu teha ja kas pole siis, kui niisugune asi tõeste on sündinud, kohtud olemas, kes asja seletavad? Aga millega algab kehv, kohast ja majast välja aetud rentnik kohtu protsessi? Kuigi mõnel ehk selle võrra jõudu oleks, siis viiks niisugune protsessimine teatavaste enam välja, kui kohtu all oleva varanduse väärtus on - krahvil oli see kõik teada ja nõnda võis ta rahuga oma tegu korda saata. -<sup>17</sup>

Kõnnu mõisa äramüües E.F. Nikolaevale Mihail graf Stenbock-Fermor 1908 jättes enesele alale "Kõnnu mõisa talumaad", mis lahutatud iseseisvasse ossa nr 6776 .... jäi omandiõigus maatuiki suhtes ikkagi Mihail Stenbockile, kes ka nõudekorras Tallinna ringkonnakohtu otsusega 28.3.1911 lasi tühjaks tunnistada "Palmse mõisa kogukonna" kasuks servituudi õiguse...<sup>18</sup>

**Kõnnu mõis sõjameeste laste põllutöö warjupaigaks.** Tallinna Teataja nr 287; 14.12.1916: Eila pidas Baltimaa Õigeusu Wennastus kojameister Bellegarde eesistumisel koosolekut; kus otsuseks tehti Kõnnu mõisa kõige hoonetega ära osta 600.000 rbl. eest. Nagu teada; kavatseb Õigeusu Wennastus ühes teiste seltskondliste asutustega Kõnnu mõisas sõjameeste laste tarbeks põllutööwarjupaika asutada.<sup>19</sup>

Sõjameeste laste põllutöö warjupaiga põhjuskirja kokkuseadmise Tallinna Teataja (1910-1922), nr. 296, 24 detsember 1916 on Eesti Must-sinise Risti" eestseisus oma poole võtnud ja selle ülesande täidesaatmise herra cand. K. Päts'i hoolde annud. Nagu teada, asutatakse põllutöö warjupaik Tallinna linnaomavalitsuse, Romanowi Komitee, rüütelkonna. Eesti

<sup>17</sup> E 50408/17 (8) < Kuusalu khk., Kõnnu v., Viinistu k., - Salomom Lilhein < 1917 (1938)

<http://galerii.kirmus.ee/koobas/index.php?module=300&op=2&id=10466&jrk=7>

<sup>18</sup> ERA.62.2.737

<sup>19</sup> Tallinna Teataja nr 287; 14.12.1916 <https://dea.digar.ee/article/tallinnateataja/1916/12/14/40>

Must-sinise Risti ja õigeusu Wennastuse ühisel ettevõttel Kõnnu mõisa, kuna mõis selleks otstarbeks juba omandatud on.<sup>20</sup>

### **Kõnnu mõis hoonete nimekiri 1920 ja 1922:**

1. Kõnnu mõisa keskkohatükk nr 1 peal
2. härraste maja 122 x 37-51 x 10 (h); seinad – sega; katus puit; vana
3. jäe keller 36 x 26;5 x 8 kivi ; vana;
4. kartuli keller 25 x 20 x 4;5 ; kivi;
5. elumaja 37 x 21x 10;5 puu;
6. elumaja 56;5 x 24 x 8;5 kivi; piimahoone 63x28x 8; kivi;
7. tööliste maja 144;5 x 24 x 8 puu;
8. ait 88;5 x 33 x 11; kivi; hea;
9. seapada 36;5 x 23 x 7;5 ;kivi; keskmine;
10. sõiduhobuste tall 98;5 x 36;5 x 11; kivi; vana;
11. tööhobuste tall 179 x 33;5 x 12 kivi;
12. loomade laut 127 x 28 x 9 kivi;
13. loomade laut 110 x 27 x9; kivi;
14. kraami kuur 74;5 x 21x 7; sega
15. katusealune tööõude jaoks 115x21x7 kivi;
16. rehi 124;5 x 45x 11; kivi;
17. loomatoidu küün 96 x 40x 14; puu;
18. viinavabrik 115x 36;5x17;5 kivi;
19. laut vabriku juures 138x30x11;
20. laut vabriku juures 137x32x9; kivi;
21. heinaküün herneheinamaal 42x21x10; puu; keskmine;
22. elumaja viinavabriku juures 30x15x8; puu; vana;
23. heinaladu 17 x 14x 7; puu ;vana<sup>21</sup>

**Kõnnu mõis. Veljo Ranniku ankeet 1975:** Peahoone hävinud; arvukad kõrvalhooned orienteeritud mõisasüdamesse suunduva kolme manatee äärtele. Tähtsamad hooned (koos kirjeldustega) : viie kivisambaga tall; selle taga hävinud kastell; ait; meierei; härjatall; elamu; laudad; rehed; vesiveski; elamu; park; pärna allée jäänused; viljapuuaiad peahoone taga.<sup>22</sup>

### **Kõnnu mõis. Inventariseerimine.**

Juhan Maiste 1976: *Mõisa abihooned laiali pillatud. Seoses mitmete funktsiooni muutusest tulenevate ümberehitustega ja kohapealse informatsiooni (rahvapärimuse) puuduse tõttu jääb enamuse maj. hoonete algne funktsioon välja selgitamata. Peahoone hävinenud. Oletatavasti paiknes peahoone praeguse koolihoone asukohal. sõiduhobuste tall+ tõllakuur 19. saj paekivi ja maakivi; kuivati 19.s saj. paekivi.*<sup>23</sup>

### **2.5.3.2 Kõnnu vald**

Kõnnu vald loodi 1867; valla keskus asus aga Kolgakülas. Valdade ühendamise liideti 1891. aastal üheks vallaks Kõnnu ja Suru vallad; 1939. aastal liideti aga endised Suru valla

<sup>20</sup> Tallinna Teataja nr. 296 24.12.1916 <https://dea.digar.ee/article/tallinnateataja/1916/12/24/16>

<sup>21</sup> ERA.63.9.3483 Kõnnu mõis

<sup>22</sup> ERA.T-76.1.10429 Eesti NSV mõisate esialgne ülevaade. Harju rajoon Kõide II-nr-d. 51-100. V. Ranniku. Tallinn 1978. A-224 [https://register.muinas.ee/ftp/Fotokogu/A224/Kõnnu\\_mois.pdf](https://register.muinas.ee/ftp/Fotokogu/A224/Kõnnu_mois.pdf)

<sup>23</sup>Muinsuskaitseameti arhiiv 2143. [https://register.muinas.ee/ftp/DIGI\\_2013/pdf/eraT-0-76\\_001\\_0014584.pdf](https://register.muinas.ee/ftp/DIGI_2013/pdf/eraT-0-76_001_0014584.pdf)

talud osaliselt Vohnja valla koosseisu.<sup>24</sup> 1939. aastal oli vallas 3851 elanikku; territooriumi suurus oli 21 239,44 ha. Kõnnu vald likvideeriti 1950.<sup>25</sup>

### 2.5.3.3. Kõnnu kolhoos

Kõnnu kolhoos 1951-1963 (1952-1959 kandis V.I. Lenini nime), edasi Kahala sovhoosi Kõnnu osakond. Kõnnu kolhoos oli loodud kolhoosidest Ühel Jõul (aprill 1949, Soosilla ja Kõnnu), Uus Kevad (aprill 1949, Valgejõe ja Vanaküla), Koit (mai 1950, Kemba, Järvi ja Uurita), Koidula (mai 1950, Kalme, Kimbalu, Murksi, Parksi), Juuni Võit (juuni 1950, Suru). 1978. aasta aprillis liideti Loksa kolhoosiga.<sup>26</sup>

Pildi oma arvutisse salvestamiseks tehke sellel parem hiireklõps ja valige "Salvesta pilt kui" ("Save Picture As").



ERA.T-34.4-1.60 leht 1

## 3.1 Talud

*Kõnnu mõisa ostmine talurahva põllupanga poolt ja selle tükeldamine väikesteks kohtadeks on korda saanud, et maa, mis omal ajal talupidajate käest nende majasid maha lõhkudes ning majapidamist lõpetades ära kisuti, nüüd jälle nende omanduseks võis saada, kuhu 90 iseseisvat majapidamist võib asuda, kelle kohad 12 kuni 30 dessatini suured on. Uute naabrite tulemine saab ka endistele Kõnnu ümbruskonna elanikkudele kasulik olema, sest nüüd woiwad nad kindlaste loota, et Kõnnu wallakooli asutamine mitte enam kaugel tulewikus ei ole. Loksa kaheklassilist ministeriumi kooli eluletõusmisega kaotas Kolga küla kool (Kõnnust 7 wersta) oma elu õiguse ja paar-kolm aastat hiljem suikus ta unele. Kolga küla kooli seismajäämine oli paljudele Kõnnu ümbruskonna inimestele, iseäranis aga*

<sup>24</sup> [https://et.wikipedia.org/wiki/Kõnnu\\_vald\\_\(Kuusalu\\_kihelkond\)](https://et.wikipedia.org/wiki/Kõnnu_vald_(Kuusalu_kihelkond))

<sup>25</sup> [https://et.wikipedia.org/wiki/Kõnnu\\_vald\\_\(1939\)](https://et.wikipedia.org/wiki/Kõnnu_vald_(1939))

<sup>26</sup> Ülle Tamm. Loksa kolhoosi pidasid üleval abiettevõtted; Sonumitooja 30.10.2012. <https://sonumitooja.ee/loksa-kolhoosi-pidasid-ueleval-abiettevõtted/>

kehvamatele, raske hoop. Kui sedagi arwesse wõtame. et kaugematest Kõnnu metsanurga kohtadest Loksale, oma 17—18 wersta tuleb, siis wõib juba igaiüks, kõige paremine aga need lapsewanemad, kes puudusega wõideldes oma lapsi on koolitanud, seda raskust ja muret aimata, millega siin wäikse algharidusegi kättesaamiseks tuleb wõidelda. Aastat kolm-neli enne Loksas ministeriumi koolimaja ehitamise hakatust, kui kooli küsimus juba otsustatud oli. kirjutas ajaleht „Saarlane“ ühes oma juhtkirjas muu seas ka Kõnnu(Loksas) koolide kohta järgmise tähtsa lause: „Hea on küll allikas suure küla keskel, aga kaev oma õue all on veel parem!“ Jah. selle kaewu puudumine ost walusalt ennast tunda andnud, wõib olla ka neile, kes sellesse kiwa heitsid! Koolimaja ehitamisel Kõnnus ei ole ka enam suuri raskusis wõita, sest walla endise Magasiaida. kõwa paekiwi ehitus, wõib seks otstarbeks ümber teha. Ka koolikoha eest oli talurahwa põllupank hoolitsenud ja teiste kohtade wäljamõõtmisel koolile 5 dessatini maad andnud, mille hinna tasumine iga uue maaomaniku kohuseks jääb. Millal Kõnnu mõis on asutatud, selle kohta puuduwad teated wähemalt rahwa seas aga arwatakse siiski, et seda Rootsi walitsuse ajal veel Mitte ei ole olnud, waid et ta arwatawaste pea selle järele, kui meie maa Wene walitsuse alla sai, Kolga maade laialduse tagajärjel selle kõrwal mõisana on ehitatud. Kohalise rahwa suus liiguwad veel praegu jutud, et seal kohal, kus praegu Kõnnu mõis- seisab, enne tema rajamist kaks küla „Kõnnu“ ja „Kemba“ on seisnud (esimesest küla nimest on mõis ka enesele Nime wõtnud). Kui suur nendes külades kohtade ja elanikkude arw oli. seda ei tea praegu enam keegi rääkida. Ainsad asjad, mis tänapäewani tummade tunnistajatena alale on jäänud, on metsade sees mahajäetud põllud ja kiwihunikud!

Aga maad, mida kahe küla lõpetamise läbi uuele Mõisale wõideti, wõis herrastele elamise jaoks veel mähe olla. ja nad juhtisid oma waated Me ühe küla peale ja wõksid, kust wõtta wõis. Nii Häwitati 105 hinge suur „Kimbalu“ küla. kus 4 talu (6 päewa kohad) ja 8 wabadikukohta oli, 1831. aastal ära. Küla maad liideti mõisa külge ja elanikud pidid enestele metsatihnikutest wõi liiwaseljäandikudest ehk kust keegi sai. uut elukohta otsima ja harima, millest enesele saada ja mõisaherrale anda oleks! Endised Kimbalu küla elanikud jutustasid oma lahkumist järgmist: „Elukohast lahkumine tuli meile ootamata ja meid sunniti kiireste, otsegu sõja eest põgenema, sellest hoolimata, et ühedel leiwataigen künas ja teistel kangas telgedel poolikul kudumisel oli. Nõnda läksime siis oma sündimise- ja elukohast iga nelja tuule poole laialt.

Kimbalu küla ärakaotamine alganud järgmiselt: „Mõisaherra kutsunud Kõnnu walla talitaja mõisa ja küsinud temalt: „Mis sa arwad, kas ei wõiks Kimbalu külalt üht wälja mõisa külge wõtta?“ ..Miks üht ainukest wälja,“ wastanud talitaja, „wõiks ju kogu Kimbalu küla mõisa külge wõtta, siis saaksid ka Mõisa teoloomad paremine süüia!“ Selle lühikese kõne läbi oli Kimbalu küla üle surmaotsus mõistetud.

Ajad on muutunud ja inimesed ka. aga mõisa ihaldus taluwahwa maade järele ei lõppenud waid tuli veel pärast ki mitu korda nähtawale. Olgu siin veel paar näitust. Kõnnu mõisal oli Wihasso küla juures mere kaldal umbes 15 wersta mõisast üks heinamaa. Nähtavuste ei olnud see maa mõisale meelt mööda, sest talumaade kruntidesse panemise ajad 1881. a. anti see heinamaa talu poegadele osaks ja mõisale wõeti sealt lähedalt talumaast parema wäärtusline heinamaa ära. Loksas teliSkiwiwabrik asutati 40 aasta eest wallamaa peale ja on kõige selle aja wallamaa kulul töötanud. 1881. a. mõõdeti veel Turbuneeme küür heinamaadest üks tükk wälja, wabrikule sauemaaks. Kuid seda oli veel wähe. Aastat 3 —9 lagast wõeti nimetatud T. külas 1 talu-. 1 pooletalu- ja 4 wabadikukoha küla juures olewad heinamaad jälle wabriku jaoks sauemaaks ära ja asemete anti neile uued heinamaad Wihaso küla juurest, sellest, mis 1881. a. talupoegade käest mõisale wõeti. Turbuneemest on see koht 6—6 wersta kaugel. Rusuwalt mõjus see wahetus kohapidamise peale ja mitte ainult üks wõi paar aastat, waid ikka ja alati!

*Ka on „Kotka” weski koht. mis üks suurematest talukohtadest terwes Kõnnu wallas on. juba peale 101 aasta kellegi parun F. päralt olnud. Nimetatud wahetused ja toimetused on ilma wallawolikogule ettepanemata mõisa heaksarwamisel korda saadetud.*

*Et juba kadunud Kolga krahwil M. Stenbocil ja Kõnnu ranna kohapidajate wahel kohtuprotsess oli selle pärast, et krahw S. talukohtade peal olewaid ehitusi (hooneid), mis kohapidajad oma kulul sinna olid ehitanud, enesele tahtis omandada protsess lõppes kohapidajate kasuks siis. oleks pidanud see asjalugu tema pojale, praegusele krahw W. Steubockile küll päewaselge olema. Aga ta ei hoolinud sellest, maid müüis ühes nende 63 kohaga mida nende rentnikud ei olnud mõisalt ära ostnud kohtade peal olewad ehitused ka talurahwa põllupangale ära. r R-s.<sup>27</sup>*

Lisaks all nimetatutele on Kõnnu külas järgmised talud; mille kohta olulisi arhiiviallikaid ei tuvastanud, mitmete talude kohta leidub siiski maade boniteerimise akte jms, mida üksahaaval läbi ei waadanud. Hernemetsa; Jaani; Aru-Indreku; Aru-Jaani; Avaselja; Hütimetsa; Vahi; Kadaka; Koorejaama; Mahla; Niidi; nimetu (Oruküüni juures); Ojaotsa; Mullamäe; Paunapõllu; Suur-Paemuru; Vahesilla; Vana-Mudametsa; Vana-Oruküüni; Ületee; Kangru; Keldrimäe; Kurvi; Lahesoo; Loigu; Põllu; Aida; Kõnnu pumbamaja; Loksa metsekond 47; Mõisääre; Nuka I; Oruküüni; Paekivi.<sup>28</sup>

### 3.1.1 Vetepere

Kalme küla Vetepere talu ankeet, skeem, fotod ja negatiiv: elamu 1920, saun 1974, kelder 1974, kanakuut 1970.<sup>29</sup>

Varemed: Ennemalt vanasti elanud üks Andrese-nimeline mees, kes ehitanud endale põlisesse metsa maja. Jõgi jooksnud metsast läbi ja olnud 50 sammu eemal sellest Andrese majast. Andres niipalju metsas saanud põldu teha, et 11/2 korvitäit kartuli maha saanud panna. Andrest nimetati ülejõe Andreseks. Praegustki on maja varemed Vetepere talu krundil kivihiinikus.<sup>30</sup>

### 3.1.2 Vana-Rehe

Kõnnu Rehe talu A-155; kokku ca 13 ha kasutab ajutiselt Kõnnu kooli maad 1;1 ha põldu ja 2 ha heinamaad kokkuleppe hinnaga; kasutab pooletera alusel ka Kangru koha põllumaid ca 3 ha. Kangru on Magnus Rebase pärandustalu omandus ja Jakob Reskov on pärandustalu hooldaja; elumaja 7 x 11; laut ja karjaköök 9 x9 kivi; kuur; ait 5 x 10 ; kõik ümberehitatud endisest mõisa rehest; ostetud asutalu võlg veel vist 280 ; põllutöö; palgalisi abilisi ei ole põld kõik harimisel; talvel juhuslikud metsaveod; 4 lehma; 1 hobune; 3 siga; 10 sulgloomat; 1 vanker; 1 regi; 1 pöördharkader; 1 äke; talvel juhuslikud metsaveod.<sup>31</sup>

Harjumaal, Kõnnu vallas riigistatud Kõnnu mõisa (kinnistu nr. 112) maadest eraldatud maakoha Rehe nr. A155 (kinnistu nr. 5246) plaan 1936.<sup>32</sup>

<sup>27</sup> Kõnnu mõisa maade jagamine ja müümine. Päewaleht, nr. 135, 17 juuni 1915 <https://dea.digar.ee/cgi-bin/dea?a=d&d=paevalehtew19150617.2.13&srpos=64&e=-----et-25--51--txt-txIN%7ctxTI%7ctxAU%7ctxTA-kõnnu----->

<sup>28</sup> ERA.62.20.9655 Kõnnu talude loetelu.

<sup>29</sup> LRPA. 1168

<sup>30</sup> ERA II 222, 486/7 (5) < Kuusalu khk., Loobu v., Ilumäe k., Kaasiku t. < Ambla khk., Lehtse v., Valli t. – Hilma Martinson < Maria Uukkivi, 53 a. (1939)

<sup>31</sup> ERA.62.2.738 Toimik Kõnnu mõisa tagavaramaa nr. 167 ümberkorraldamise kohta 16.01.1936-08.03.1937.

<sup>32</sup> [ERA.T-3.13.4790 leht 1.](#)



Harjumaal Kõnnu vallas Kõnnu mõisa järele olevast maakohast Rehe nr. A155 (kinnistu nr. 5246) eraldatud ja sama mõisa (kinnistu nr. 112) riigistatud maade külge liidetud maatüki Lit. A plaan 1936.<sup>33</sup>

Harjumaal Kõnnu vallas asuvast Kõnnu mõisa (kinnistu nr. 112) riigistatud maadest eraldatud ja sama mõisa järele oleva maakoha Rehe nr. A155 (kinnistu nr. 5246) külge liidetud maatükkide Lit. B ja Lit. C plaan 1936.<sup>34</sup>

### **3.1.3 Kaasiku**

Kõnnu küla Kaasiku talu ankeet; skeem; fotod ja negatiiv 1974.<sup>35</sup>

### **3.1.4 Kimbala**

Kõnnu mõis hoonete nimekiri 1922 (end mõisa rendikohad).

Rentnike loetelu: Mõisa maa peal: Kimbala; rentnik Jakob Reimundts; 26,80 ha; rendi tähtaja lõpp 1.V. 1925; aasta rent 99 marka 40 penni.<sup>36</sup>

Maakorralduse Peawalitsuse B I jaoskonnale. Ettekirjutust 1. IV 1926 nr 12822 täites kannan ette nõutud nimekirja Kõnnu mõisa järele olevate renditalude ja metsa ametnikkude palgamaade kohta.

Kimbala nr 59; koha kasutaja Jakob Jaani p Reimund; kasutamise alus M.t.m. 237; põld 7,76; heinamaa 9,05; karjamaa 1,99; mets 7,35; kõlbmata maa 0,65; kokku 26,80.<sup>37</sup>

Kimbala nr 59 elumaja 63x35x10; 1900; puit; seisukord keskmine; rehi 58x28x10 1900; puit; keskmine; laut 42x32x9;1900; puit; keskmine.<sup>38</sup>

### **3.1.5 Kukla**

Kõnnu küla Kukla talu ankeet; skeem; fotod ja negatiiv 1974 6.<sup>39</sup>

### **3.1.6 Laiapärna**

Kõnnu küla Laiapärna talu ankeet; skeem; fotod ja negatiiv 1974 9.<sup>40</sup>

### **3.1.7 Lepiku**

Kõnnu küla Lepiku talu ankeet; skeem; fotod ja negatiiv 1974 6.<sup>41</sup>

### **3.1.8 Madala**

Kõnnu küla Madala talu ankeet; skeem; fotod ja negatiiv 1974 9.<sup>42</sup>

### **3.1.9 Mesila**

Kõnnu küla Mesila talu ankeet; skeem; fotod ja negatiiv 1974 6.<sup>43</sup>

---

<sup>33</sup> [ERA.T-3.13.4794 leht 1.](#)

<sup>34</sup> [ERA.T-3.13.4793 leht 1.](#)

<sup>35</sup> LRPA.1333.

<sup>36</sup> ERA.63.9.3483

<sup>37</sup> ERA.63.9.3483

<sup>38</sup> ERA.62.2.742

<sup>39</sup> LRPA.1340

<sup>40</sup> LRPA.1341

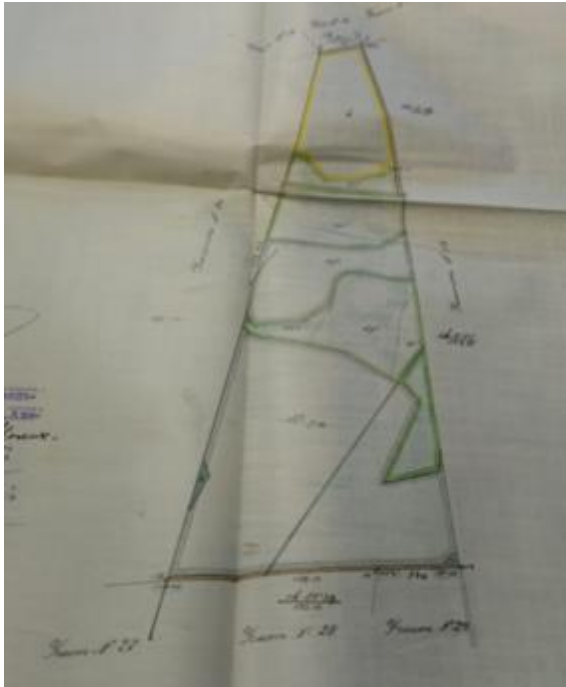
<sup>41</sup> LRPA.1342

<sup>42</sup> LRPA.1343

<sup>43</sup> LRPA.1344



### 3.1.14 Tihniku nr 17 (vt ka Vahemetsa)



Talu mõõdistus 25.05.1915 Hinno Luts.

03.04.1925 Lesk Mai Luts; Julie-Anete Luts ja Leena Liissmann ( s. Luts) palve kanda talu nende nimele seoses Hinno Lutsu surmaga.<sup>49</sup>

Kõnnu küla Tihniku talu ankeet; skeem; fotod ja negatiiv: elamu 1936; saun 1936; laut-kuur-karjaköök 1936.<sup>50</sup>

### 3.1.15 Vahemetsa

30.11.1934 Tihniku talu jaotusleping. Mai Luts lahkub jaotusest ja kingib temale kuuluva mõttelise osa Juuli-Anette Lutsule ja Leena Liismannile; kes jaotavad omavahel Tihniku nr 17 järgmiselt: Mõisamaakohast Tihniku 17 eraldatakse maamõõtja 1934.a. valmistatud plaanil tähendatud 12;759 ha suurune mõisamaakoht Vahemetsa nr 171. Tihniku jääb Juulile ja Vahemetsa Leenale.<sup>51</sup>

Kõnnu küla Vahemetsa talu ankeet; skeem; fotod ja negatiiv: elamu 1923; puukuur 1923; ait 1923.<sup>52</sup>

### 3.1.16 Toominga

Kõnnu küla Toominga talu ankeet; skeem; fotod ja negatiiv: elamu 1916; laut 1935.<sup>53</sup>

### 3.1.17 Turja

Talu mõõdistus 25.05.1915.<sup>54</sup>

---

<sup>49</sup>EAA.2840.1.11397

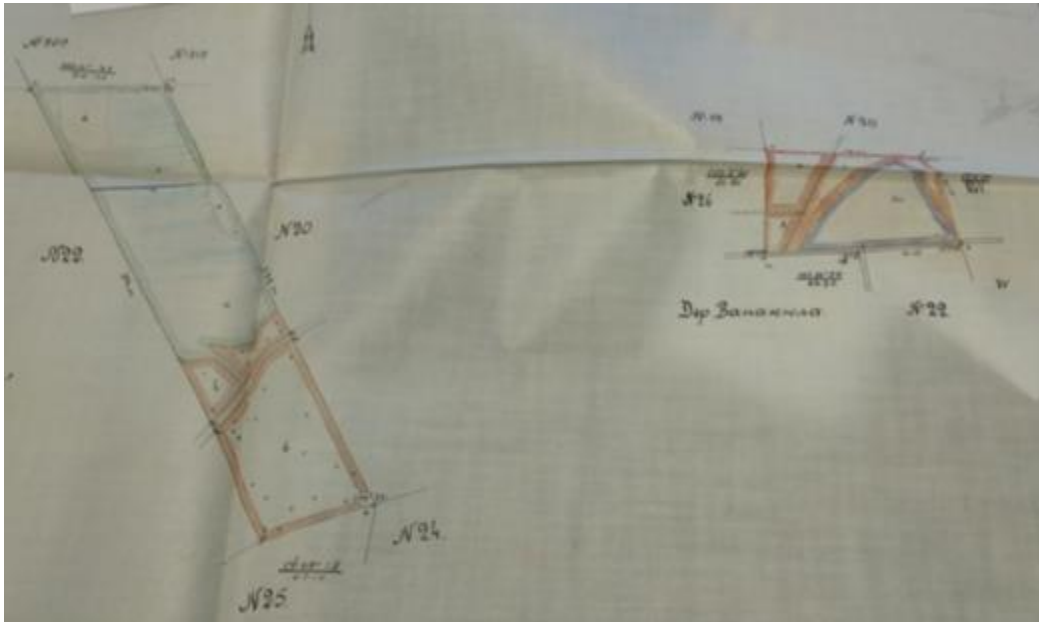
<sup>50</sup>LRPA.1356

<sup>51</sup>EAA.2840.1.11397

<sup>52</sup>LRPA.1360

<sup>53</sup>LRPA.1358

<sup>54</sup>EAA.2840.1.11398



Kõnnu küla Turje talu ankeet; skeem; fotod ja negatiiv: elamu 1921; vana sealaut 1929; kuur-kelder-tall 1935 paekivimüür; saun 1939; ait-puukuur 1918.<sup>55</sup>

### 3.1.18 Uuetee nr 68

Talu mõõdistus 25.05.1915 ; omanik Mihkel Valk; 19;1230 dessantiini.<sup>56</sup>



### 3.1.19 Uus-Remmelga

Kõnnu küla Remmelga I talu ankeet:elamu 1920; puukuur 1920; laut (varem elumaja) 20.saj algus; saun 20. saj algus; kuivati 1930; praegu heinakuur; ait 20.saj. algus.<sup>57</sup>

<sup>55</sup> LRPA.1359

<sup>56</sup> EAA.2840.1.11402.

<sup>57</sup> LRPA.1352.

Kõnnu küla Rimmelga II talu ankeet: elamu 1951-53; puukuur 1951-53; saun 1951-53; lautkuur 1951-53.<sup>58</sup>

Rimmelga talu nime saamisloogu ja orjapajud Kõnnu mõisa kubjas oli Kõnnu mõisa tee äärde torkinud keppe, mis olid rimmelgapajust ja millega oli peksetud orje. Muist keppe olid ära kuivanud, aga neli tükki hakanud kasvama. Neid hakati siis orjapajudeks hüüdma. Neist on praegu alles veel kaks, kuna üks on maha lõigatud ja teise murdis tuul maha. Nende järele on nime saanud ka lähedalasuv Rimmelga talu.<sup>59</sup>

### 3.1.20 Muru

Kõnnu küla Muru talu ankeet.<sup>60</sup>

### 3.1.21 Vana-Pikapõllu

Kõnnu Pikapõllu talu nr 157 Joh. Lukn; elumaja 7 x 10; laut 6 x; kuur 8 x 8 ; viljakuur 6 x 8; saun; kõik puust ja uued; 2 õunapuud, 3 kreegipuud; 2 marjapõõsast; ostetud asutalu ; laenu ca 170 kr; põllutöö; palgalisi abilisi ei ole; 4 lehma; 1 hobune; 5 siga; 2 lammast; 14 sulgloomat; 1 vanker; 2 regi; 12pöördharkader; 1 äke.<sup>61</sup>

Harjumaal, Kõnnu vallas riigistatud Kõnnu mõisa (kinnistu nr. 112) maadest eraldatud maakoha Pikapõllu nr. A157 (kinnistu nr. 1698) plaan 1936.<sup>62</sup>

Harjumaal Kõnnu vallas asuvast Kõnnu mõisa (kinnistu nr. 112) riigistatud maadest eraldatud ja sama mõisa järele oleva maakoha Pikapõllu nr. A157 (kinnistu nr. 1698) külge liidetud maatüki Lit. D plaan 1936.<sup>63</sup>

Harjumaal Kõnnu vallas Kõnnu mõisa järele olevast maakohast Pikapõllu nr. A157 (kinnistu nr. 1698) eraldatud ja sama mõisa (kinnistu nr. 112) riigistatud maade külge liidetud maatüki Lit. C plaan 1936.<sup>64</sup>

Kõnnu küla Pikapõllu talu ankeet.<sup>65</sup>

### 3.1.22 Hernemetsa

Lahemaa arhiiv Kõnnu küla Hernemetsa talu ankeet.<sup>66</sup>

### 3.1.23 Laut

Kõnnu küla pullilaut ankeet.<sup>67</sup>

### 3.1.24 Sepa

Harjumaal, Kõnnu vallas, "talumaadest Kõnnu" kinnist. nr. 6776 eraldatud talumõisamaakoha Sepa nr. 28 plaan.<sup>68</sup>

---

<sup>58</sup> LRPA.1353.

<sup>59</sup> ERA II 165, 77 (4) < Kuusalu khk., Kõnnu v., Palu t. – Ilse Lehesalu < Juula Nõmberg 78 a. (1937)

<sup>60</sup> LRPA.1345.

<sup>61</sup> ERA.62.2.738.

<sup>62</sup> [ERA.T-3.13.4791 leht 1](#)

<sup>63</sup> [ERA.T-3.13.4792 leht 1](#)

<sup>64</sup> [ERA.T-3.13.4795 leht 1.](#)

<sup>65</sup> LRPA.1350.

<sup>66</sup> LRPA.1332.

<sup>67</sup> LRPA.1351.

<sup>68</sup> [ERA.T-3.13.562 leht 1](#)

Sepa talu olevat oma nime saanud sellest, et seal mitu-mitu põlvkonda peremehi mõisas sepaks olid. Asub Kolgast veidi eemal Pudisoo tee ääres metsas.<sup>69</sup>

### 3.1.25 Pitka

Põllutöoministeeriumi Katastri ja Maakorralduse osakond 1918-1944 Maade boniteerimise toimikud Pitka talu nr. 54.<sup>70</sup>

### 3.1.26 Rahkemäe

EAA.185.3.647 Rahkemäe nr. 6 (laenu nr. 297548)

### 3.1.27 Vana-Keskla

Põllutöoministeeriumi Katastri ja Maakorralduse osakond 1918-1944 Maade boniteerimise toimikud Keskla talu nr. 192.<sup>71</sup>

Keskla talust on mitmeid Gea Troska pilte aastast 1960.



Keskla talu rehemaja Kimbalo külas, eestvaade.<sup>72</sup>

### 3.1.28 Kõnnu talu A-153

Harju maakonna Kõnnu valla kinnisvarade hindamise komisjoni koosolek 6.08.1923;. Hindaja E. Taits; vallavanem J. Sandströmm;

Harju maakonna Kõnnu valla Kõnnu mõisa südamest jagatud talu nr 153 valdaja Jakob Reinholmi maade klassitamine.

*Talu on asutatud 1924.a aastal ja sellest ajast peale lähevad tema maa kõlvikud ja liigid lahku maahindajate poolt endise kasutamise järele kokkueseatdu andmetest; nimelt: 1. talul on ehitatud oma ette asukoht (hoonete grupp; õuemaad; teed ; jne) ja selle läbi o osa maad; mis plaani skitsel põllu- ja heinamaana näidatud; tulukuse mõttes kõlbmatuks muutunud; 2. see skitsel näidatud heinamaa; mis koha õhtupoelses osas karjamaa kõrval; on kõik karjamaaks. 3. eda maa ala; mis kohe hommikupoelses osas heinamaana näidatud; tegeliselt marja põõsastega wiljapuudega; teiste puude ja põõsastega tihedalt kaetud; e i saa heinamaaks tarvitada 12.3.1928*

*põllu-aiamaa 5;22 tiinu; heinamaa 0;55; karjamaa 2;06; metsamaa ; soo ; teed 1;47; kokku 9;39*

8.09.1925 Kõnnu asunduse wiljapuu aia hindamise ja rendimääramise akt rendiks määrati 8% wiljapuude ja marjapõõsaste faktilisest võörtusest (52852 marka ) 4228 marka. Praegune rentnik alates 1.05.1924 on Jakob Reinholm; aed ei ole korras; aga asunik püüdlik

<sup>69</sup> EFA II 37, 284 (2) < Kuusalu khk., Kuusalu v., Kolga k. – Mari Sass < Milvi Kolk, 58 a. (1999)

<sup>70</sup> ERA.62.20.9898

<sup>71</sup> ERA.62.20.9706

<sup>72</sup> EVM F 104:187

õunapuid 51; neist üle 80a a vanad 21; üle 40 10; kirsid 15; suhteliselt noored; ploomid 4; noored, üks 80 a murel, 3 15a kirssi; 45 tikrid; 29 punased sõstrad.<sup>73</sup>

### 3.1.29 Paemuru

Paemurru talu nime tekkimine: Praeguse talu piirides tuleb maapinnale Põhja-Eesti aluspõhi paas. Põllud on kive täis, puudeks on kadakapõõsad, mis tuletavad meelde loopelist, kahjuks ei ulatu selline loopäälne ümberkaudsete talude piiresse. Hea ehitusmaterjali tõttu on hakatud säält paat murdma ja sellest ongi talu saanud oma nimetuse.<sup>74</sup>

### 3.1.30 Rajakivi

Rajakivi talu Kimbalu külas: Rajakivi koht on kahest talust koos. ühe talu nimi Raja ja teise talu nimi Kivi. Raja talu oli saanud oma nime sellest, et ta oli riigipiiri vastas. Teine talu oli saanud sellest, riigi piiri ja Kivi koha vahel oli kivi. Kui neid ühendati üheks taluks, siis pandi [nimeks] Rajakivi talu.<sup>75</sup>

### 3.1.31 Kõvera

Kõvera talu nimi on tekkinud sellest, et selle talu piirid jooksevad täiesti vinkadi-vonkadi, kuni (Par[ksi]) Murksini.<sup>76</sup>

### 3.1.32 Vana-Lamba

Lambatalli talu. Vanal mõisade ajal olnud see mõisa lambatall. Praegune peremees teinud sest elamiskõlvulise hoone. Sel põhjusel kutsutaksegi seda Lambatalliks.<sup>77</sup>

### 3.1.33 Nurmekaevu

Nurmekaevu	tal	nime	saamine
Praeguse Nurmekaevu talu ligidale nurmele, mis asub Kõnnu vallas Soosilla külas, kaevatud vanasti teomeeste hobuste jootmiseks kaev. Seepärast pandudki hiljem talu nimeks Nurmekaevu. <sup>78</sup>			

### 3.1.34 Lubjamäe

Lubjapõletuskoht.<sup>79</sup>

---

<sup>73</sup> ERA.62.20.9667.

<sup>74</sup> ERA II 178, 375 (5) < Kuusalu khk., Kõnnu v., Kalme k. – Ervin Selgeveer < Anete Selgeveer (1938).

<sup>75</sup> ERA II 178, 315/6 (6) < Kuusalu khk. – Leida Pääsuke (1938).

<sup>76</sup> ERA II 178, 334 (16) < Kuusalu khk., Kõnnu v., Kalme k., Vetepere t. – Hilma Martinson < Adele Martinson, 41 a. (1938).

<sup>77</sup> ERA II 178, 337 (28) < Kuusalu khk., Kõnnu v., Kalme k., Vetepere t. – Hilma Martinson < Adele Martinson, 41 a. (1938)

<sup>78</sup> ERA II 178, 280 (4) < Kuusalu khk., Kõnnu v., Soosilla k., Nurmekaevu t. – Ilse Lehesalu < Anna Meelind, u 65 a. (1938)

<sup>79</sup>[https://infoleht.keskkonnainfo.ee/default.aspx?comp=objresult=parandobj&obj\\_id=157866384](https://infoleht.keskkonnainfo.ee/default.aspx?comp=objresult=parandobj&obj_id=157866384)

## 3.2 Erilised ehitised, s.t. mitte talud

### 3.2.1 ühiskondlikud hooned (rahvamaja, kool, meierei, pood)

#### 3.2.1.1 Kõnnu kool



Kõnnu koolimaja. 1920-1936.<sup>80</sup>

Kõnnu kooli kohta on kirjutanud mälestused koolijuhhi tütar Liivi Reinert.<sup>81</sup>

Kõnnu algkool avati 1918, väidetavalt toimus see kohalike elanike nõudel okupatsioonivõimude poolt.<sup>82</sup> Algselt oli koolil 2 õpetajat (hr ja pr Sihver 1918-1919 ja 1919 Linda Kabe ja Ida Viikmann). 1920. aastal muudeti kool 5-klassiliseks, hiljem 6-klassiliseks. Kuuekümnendate aastate algusest kuni sulgemiseni 1975 oli kool kaheksaklassiline.

1933.a sügisel võeti vastu otsus viia Kiiu täienduskool üle Kõnnu.<sup>83</sup> *Kõnnu täienduskooli juurde asutati maatulundusring. Kõnnu täienduskooli õpilased asutasid täienduskooli juurde maatulundusringi, millel 41 liiget. Ringivanemaks on õpetaja agr. Meeta Lemberg. esimeheks F. Park t a l, sekretariks P. Rein Holm ja kassapidajaks M. Nairismäe.*<sup>84</sup>

Koolis õppis kuni sadakond õpilast. Seal õppisid Valgejõe-Vanaküla, Parksi-Murksi, Joaveski-Nõmmeveski ja ka Loobu-Läsna lapsed. Tuntud ja hinnatud oli Kõnnu kooli aed, mida tunnistati korduvalt Harjumaa ja vabariigi parimate kooliaedade hulka. Kui kool 1975. aastal likvideeriti, oli õpilasi 48. Läsna-Loobu lapsed läksid siis õppima Kadrina kooli, Valgejõe-Vanaküla omad Kuusalu ning teised Loksale.

<sup>80</sup> EFA.554.P.1-8577 [http://www.ra.ee/fotis/index.php/et/photo/view?id=255656&\\_xr=5b8133f395ca1](http://www.ra.ee/fotis/index.php/et/photo/view?id=255656&_xr=5b8133f395ca1)

<sup>81</sup> Liivi Reinert. Kolga kooli ajaloost. Käsikiri.

<sup>82</sup> Suusõnaline traditsioon - Hariduslised olud - Kõnnu algkool. EKLA f 200, m 16:1, 98 (III-13) < Kuusalu khk. – Leida Rebane (1930). <http://www.folklore.ee/radar/story.php?area=Kuusalu&id=2058>.

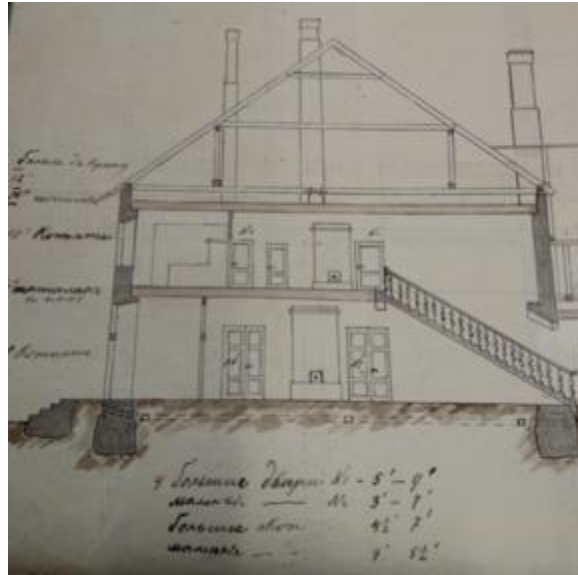
<sup>83</sup> Maa Hääl : maarahva ajaleht, nr. 124, 21 oktoober 1933 <https://dea.digar.ee/article/maahaal/1933/10/21/63>.

<sup>84</sup> Uus Eesti, nr. 53, 23 veebruar 1936 <https://dea.digar.ee/article/uuseesti/1936/02/23/113>.



### 3.2.1.1.1 Kooli hooned

Kõnnu kooli avamist kavandati juba 20. sajandi alguses ja selleks valmis enne esimest maailmasõda ka projekt. Koolimaja jäi aga ehitamata.



Kõnnu vallakooli plaan 1906-1915.<sup>85</sup>

8.2.1923 andis Põllutööministeeriumi Maakorralduse Peavalitsus korralduse eraldada koolimajaks mõisa härrastemaja.<sup>86</sup> Kool kolis mõisahoonesse, kuid 1928. aastal kehvast seisukorras hoone lammutati pärast pikki vaidlusi. Arhitekt Karl Tarvas tegi küll vanale mõisahoonetele ümberehitusprojekti, kuid Koolivalitsus lükkas selle tagasi väitega, et hoone müürid on avariilises seisus ja olemasolevat materiat ei saa suurel määral kasutada. Uue projekti tegi haridusministeeriumi tellimisel Tõnis Mihkelson.<sup>87</sup>

<sup>85</sup> EAA.2629.1.495.

<sup>86</sup> ERA.62.2.742. Harju maakonnas oleva Kõnnu mõisa maakorralduse kaust.

<sup>87</sup> Sandra Mälk, Eesti 20. sajandi (1870-1991) väärtusliku arhitektuuri kaardistamine ja analüüs. Maakoolimajad 1920–40. Alusuuring, Tallinn 2012, lk48.

[https://register.muinas.ee/ftp/XX\\_saj.\\_arhitektuur/alusuuringud/Maakoolimajad/Maakoolimajad%20koos.pdf](https://register.muinas.ee/ftp/XX_saj._arhitektuur/alusuuringud/Maakoolimajad/Maakoolimajad%20koos.pdf)

*Protokoll. 19.09. 1925 oli Kõnnu valla nõukogu koosolek Kõnnu vallamajas. Wallawanema ettepanekul wallanõukogu silmas pidades; et ligemal ajal Kõnnu algkoolimaja ehitamine ees seisab; kuna mõisa härrastemaja milles kool asub walla käes rendil on ja viiklist? ehituse laenu üüri majade peale ei määrata. Peale härrastemaja on Kõnnu vallavalitsuse käes rendil olewa maa ala peal weike kivist elumaja; milles asunikud sees elawad. Suurem puuhoone – endine mõisa teomeeste maja; weiksem puu maja ja kivist ait endine wiina ait mis kooli kasutada wõiksid olla ja hädaste tarvilik oleks neid hooneid kooli tarwis ära omandada. Nimetatud põhjustel otsustas nõukogu salajasel hääletamisel ühel häälel: esineda palwega wastawate asutuste ees; et Kõnnu wallale saaksid ära müüdüd praegune Kõnnu kooli hoone-endine härrastemaja ja eelpool nimetatud kõrwalhooned.<sup>88</sup>*

*29.10.1925 ostu-müügi leping Kõnnu asundusse talu nr 120. Müüb riigimaade amet ja ostab vallavalitsus järgmised hooned:*

*elumaja palkidest; põrandad osalt laud ja osalt kivi – kulunud. Laed laudadest korras. Ahjud telliskividest. Üldine seisukord alla keskmist. 210 kr.*

*Härrastemaja I kord paekividest savi ja lubja segu peal praguline; II kord palkidest; põrandad laudadest; kulunud; ahjud pottidest; pragulised; ukсед aknad korratud; katus täiesti mäda. Üldine seisukord vilets; 764 kr.*

*Ostja on kohustatud selle lepingu järele nr 1 all ostetud elumaja 2 aasta jooksul edasi rentima asunikudele kellele Põllutööministeerium näitab. Rendiks võtta kuni 5% hoonete ostusummast*

*30.3.1926 ostu-müügi leping Kõnnu asundusse talu nr 120. Müüb riigimaade amet ostab vallavalitsuselt järgmised hooned:*

*ait paekividest lubjaseguga tehtud; kohati kivid pudenenud; lagi laudadest vana. Uksed vanad. Üldine seisukord alla keskmise. Katus põletatud kividest; osalt kivid katki 535 kr.<sup>89</sup>*

Uus koolimaja valmis 1930-1932, vahepeal olid tunnid mõisa kõrvalhoonetes ja taludes.

**Kõnnu algkooli uue hoone õnnistamine.** *2. nowembril s.a. on Kõnnu 6-kl. algkooli hoone õnnistamine. See on korralikumaid ja nägusamaid koolimaju Eestis. Kapitaalne kiwiehitus sisaldab 7 klassi ruumi, peale selle wõimlemisesaali. internaadiruumid, õpetajate korterid ja muud Majalised kõrwalruumid. Kõik ruumid on avarad, valgus- ning õhuküllased. Maja on warustatud moodsa keskküttega. Wallale kui ka kohalikele tegelasile on selle suurejoonelise ehituse püstitamine palju waeva maksnud. Kuid 3-aastased*

*jõupingutused pole olnud asjatud. Ligi 150 algkooliõpilast on kitsastest, waewalistest ja süngetest urgastest päikesepaistelisse, haridustemplile wäärilisse ruumi asetanud.*

*Weel pole kõik sisemised tööd lõpul neid jätkatakse tulewal suvel. Ka puudub wääriline õppeabinõude kogu. Kui kohalikud tegelased ning wald endiselt ennastalgawalt tööd jatkawad ning ühiskonnalt moraalset ja wõib-olla ka varanduslikku toetust saatvad, walmib kaunis hoone tulewaks õppeaastaks lõplikult.<sup>90</sup>*

Mitme koolimaja üheaegne ehitus tekitas wallale problemaatilise võlakoorma, mis tõi kaasa ka poliitilisi vangerdusi valla valitsemises.

**Kõnnu wallal 15,5 miljonit wõlga.**

<sup>88</sup> ERA.3653.2.5648

<sup>89</sup> ERA.3653.2.5648

<sup>90</sup> Päevaleht nr 299 02.11.1930 <https://dea.digar.ee/article/paevalehtew/1930/11/02/18>

### **Koondusmeeste walitsemise tulemus.**

Hiljuti peeti Harjumaal Kõnnu wallawolikogu koosolekut, kus muu seas kinnitusele tuli ka walla läinud aasta aruanne. Nagu aruandest selgus, on Kõnnu wallal wõlga tasuda ligi 15 ½ miljonit senti. Sellest on osa riigi koolimajade ehitusfondist tehtud laen — umbes 10 ½ miljonit senti ja teine eraisikutelt ja muudelt asutustelt tehtud laen — umbes 5 miljonit senti. Mõned wõla maksmata protsendid on suuremaks kaswanud juba kui laenu pea ise. Kõnnu wallal on seega rohkem wõlga tehtud kui ühelgi teisel wallal wabariigis. Sarnasesse seisukorda on Kõnnu walla toimud koonduslased, kes Kõnnut wallitsewad. Pole ka ette näha, et see wõlakoorm lähemal ajal wäheneks, sest walla sissetukekutest jätkub waewalt korralisteks wäljaminekuteiks ju igapäewaseks elamiseks. Wõlakoorem aina kaswab. Praegu on walla isikumaks 8—13 krooni ja see ongi wallal kõige suuremaks sissetuleku allikaks. Et maks suur, siis on wallal palju tegemist, et teda sisse nõnda elanikelt. Vähendamise korral, mis on hädawajalik, jääks aga walla sissetulekud weel wäiksemaks ja wõlakoorem kaswaks ikka suuremaks. Wolilogu koosoleku lõppedes wangutasid tõsised Kõnnumehed murelikult pead, öeldes — „koondusmehed, kuhu teie meid niiviisi wiite?“<sup>91</sup>

28.11.1933 Kõnnu Vallavalitsus Maapangale: Eriti raske on hoonete ostuhinna tasumine seepärast; et hooned olid kasutamiskõlbmatud ja vald oli sunnitud ostetud endise härrastemaja asemele ehitama uue koolimaja; Endise härrastemaja lammutamistööd läksid kallimaks kui saadud materjalide väärtus välja tegi - vald sai kahju mitmekordselt. Koolimajade ehitamise tõttu on vald makseraskustes.<sup>92</sup>

1934 walla kindlustus: töölistemaja, veike kivimaja ja end. viinaait

1935 kindlustus: Kivimaja (koolitöö tuba), kooli laut (end viinaait)<sup>93</sup>

### **1934: Kõnnu wald sai täiendawat laenu.**

**Kõnnu** wallawolikogu palwel määrati «vallale koolimajade ehitusfondist täiendawat laenu 4000 kr. suuruses 40 a. peale. Selle laenuga peab vald lõpule wiima **Kõnnu** algkoolimaja ehitamise tööd. Teine sama walla palwe laenu saada Wiinistu koolimaja ehituswõlgade tasumiseks jäeti rahuldamata.<sup>94</sup>

### **1935: Kõnnu wallal 17,5 miljonit wõlga**

Wald maksuraskustes. Wolikogu tegewus pannakse seisma.

Siseministri ettepanekul wabariigi walitsus otsustas panna seisma Kõnnu wallawolikogu tegewuse, kuna wallawolikogu senise tegewuse tagajärjel wald on sattunud suurtesse maksuraskustesse ja wolikogu ei suuda leida teid «raskustest wäljapääsmiseks. Wallawolikogu tegewus pannakse seisma siseministri poolt määratawast tähtajast arwates ja makswa seaduse järgi lähewad siis wolikogu ülesanded siseministri poolt määratud wallawalitsusele. Tähendatud wallawalitsuse otsused neis asjus, mis kuuluvad wolikogu otsustamisele, esitatakse kinnitamiseks ajutisele maa-walitsusele. arwatud wälja otsused, mille kinnitamine allub seaduse järgi mõnele teisele ministrile wõi asutusele. Kõnnu wallas on ligemale 4000 elanikku. Harju ajutise maawalitsuse ettekande kohaselt oli Kõnnu wallal 1 jaanuariks 1935 rahalisi kohustusi kokku 176.838 kr 7S s. Selle summa hulgas oli üle 44.000 krooni sellaseid kohustusi, mis eelmistel eelarveaastatel täitmata jäänud ja mida Kõnnu wallaomawalitsus oleks pidanud tasuma 1. jaanuariks. 1935./36 a eelarwe kaudu

<sup>91</sup> Kaja, nr. 277, 27 november 1931 tr. 1, <https://dea.digar.ee/cgi-bin/dea?a=d&d=kaja19311127-1.2.20&srpos=43&e=-----et-25--26--txt-txIN%7ctxTI%7ctxAU%7ctxTA-Kõnnu----->

<sup>92</sup> ERA.3653.2.5648

<sup>93</sup> ERA.3653.2.5648

<sup>94</sup> Kaja, nr. 161, 11 juuli 1934 tr. 1, <https://dea.digar.ee/cgi-bin/dea?a=d&d=kaja19340711-1.2.83&srpos=37&e=-----et-25--26--txt-txIN%7ctxTI%7ctxAU%7ctxTA-Kõnnu----->

peaks Kõnnu wallaomavalitsus, peale jooksva aasta väljaminekute, tasuma kohustusi ligemale 32.000 kr. Kuid eelarwesse on selleks võetud ainult 8800 kr., millest pealegi 2000 kr. on nähtud ette uue laenuna. Seega on kohustuste tasumiseks eelarwesse voetud ainult väike osa. Ka ei tule loota, et 1935./36. a. eelarwe 20.000 kr. terwes ulatuses täituks. Eelarwesse on isikumaksust võetud tulusid 11.565 kr., kuid eelmisel maksuaastal on isikumaksust saadud ainult 6000 kr., kusjuures maksumäärad olid siis pealegi osalt kõrgemad Praegusest. On ette näha, et tunduwa osa isikumaksust jääb tänawuses eelarwes laekumata ja seetõttu eelarwe lõpeb tunduwa puudujäägiga. Mis seniste tasumata kohustustega kokku tõuseb ligemale 30.000 kroonile. Nendest andmetest selgub, et Kõnnu wallaomavalitsus on sattunud maksuraskustesse, tema kohustused maksmata wõlaintresside arwel suurenevad aasta-aastalt ia Kõnnu wallawolikogu ning wallawalitsus ei ole suutelised peatama wallaomawalitsuse kohustuste kaswu ega korda seadma wallaomawalitsuse majapidamist. Ei ole seepärast teist teed, kui tuleb käia eelpool tähendatud vabariigi walitsuse otsuse kohaselt, seades sisse hooldamise, et asjad korda ajada. Wastasel korral võib valla elanikkonna koormatus täiesti ülesaamatuks kujuneda.<sup>95</sup>

#### **5.06.1936 Eesti Maapangale. Ärakiri Kõnnu rajooni konstaablile**

Kõnnu rajooni konstaabel esitas Teie nõudmised meie end Kõnnu härrastemaja ostuwõla ja %tasumiseks alates 1.maist 1931 – 1. maini 1935. Wallawalitsusel ei ole aga kuidagi wõimalik seda summat tasuda kuna on maksuraskustes ja pole eelarwes selleks krediiti.

WW-le tasuta omanduseks antud endise Kõnnu härrastemaja ja selle üleandmine toimub lähemal päewil ja ww lahendab Riigimaadeametiga ostuwõla otseteel ja on lootusi; et Riigimaadeamet loobub tagantjärele ostuwõla nõudmisest.<sup>96</sup>

Rewideeriti Kõnnu /u Kolga wallawalitsust.

Neil päewil rewideeris Harjumaa waldade rewident A. Siim wiie päewa kestel Kõnnu ja Kolga wallawalitsuste asjaajamist.

Teatawasti on Kõnnu ainuke wald Eestis, kus möödunud aastal maksuraskustesse sattumise tõttu wallawolikogu ja selle organite tegewus wabariigi walitsuse poolt seisma pandi ja nende kohused üle läksid siseministri poolt ametisse seatud uuele kolmeliikmelisele wallawalitsusele. Ka endine wallasekretär lahkus siis Kõnnust.

Rewideerimisel osutus, et valla kantseleiline asjaajamine ja ka majanduslik olukord on uue wallawalitsuse ja wallasekretäri P. Nõmmiku ametisoleku ajal palju paranenud, kuid et pääseda 15-miljonilise.st wõlakoormast, selleks tuleb weel teha „kümme imet“ ja läheb palju aega.

Ka Kolga wallawalitsuse asjaajamises ja arwepidamises Walitses uue wallasekretäri H. Polikarpuse juhtimisel samuti hea kord, kuid mõningaid wäärnähteid märkis rewident ühe wallawanema abi tegewuses. Ka tuleb Kolga wallawalitsuses teha mõningaid ümberkorraldusi kantselei töökorras.<sup>97</sup>

4.11.1936 Põllutööministeerium; Riigi maade ja metsade walitsus Riigimaade amet – wõlad kustutakse ainult eelolewa aja eest; juba jookswat wõlga ei kustutata.<sup>98</sup>

Siseministeeriumi Omawalitsuste Talitus Harjumaa Kõnnu wallaomawalitsuse 1937/38 üldine eelarve tulud: õpetajate üüritasud; jalgrattamaks; paadimaks; löbustusmaks-suvitusmaks;

<sup>95</sup> Päewaleht, nr. 108, 18 aprill 1935 <https://dea.digar.ee/cgi-bin/dea?a=d&d=paevalehtew19350418.2.18&srpos=45&e=-----et-25--26--txt-txIN%7ctxTI%7ctxAU%7ctxTA-Kõnnu----->

<sup>96</sup> ERA.3653.2.5648.

<sup>97</sup> Uus Eesti, nr. 251, 16 september 1936 <https://dea.digar.ee/cgi-bin/dea?a=d&d=uuseesti19360916.2.111&srpos=44&e=-----et-25--26--txt-txIN%7ctxTI%7ctxAU%7ctxTA-Kõnnu----->

<sup>98</sup> ERA.3653.2.5648.

raamatute muretsemine Kõnnu; Kolgaküla; Vihasoo; Loksa; Pärисpea; Suru haridusseltsidele; Viinistu tuletõrje kogu; Valgejõe ÜENÜ osakond.<sup>99</sup>

*Kõnnus wõetakse täiendavat kogukonnamaksu! Hiljuti mõisteti kõigi kohtuinstantside otsustega Kõnnu wallalt välja ehitusettewotja W. Borne kasuks 6234 kr. 26 s., milline wõlg oli wallal tekkinud juba 1929. a. Loksa ja Wiinistu uute koolimajade ehitamisega. Kuna Kõnnu walla majanduslik seisukord ei ole praegu kuigi hiilgaw, kohtu poolt wäljamõistetud summa nõuab aga kiiret tasumist, siis sattus wallawalitsus raske probleemi ette, kust saada raha kohtu poolt välja mõistetud summa tasumiseks. Raskest seisukorrast pääsmiseks otsustas nüüd Kõnnu wallawanem K. Heimveer wallawolikogu ülesannetes määrata käesolevaks majandusaastaks igale Kõnnu walla kogukonnamaksule täiendawat kogukonnamaksu 4 kr. suuruses.*

*Selle otsusega ühenduses wõttis Kõnnu wallawalitsus volikogu ülesannetes wastu ka käesoleva majandusaasta jaoks lisaelarwe nr. 2, mis on tulude ja kulude osas tasakaalus 7569 kr-ga. Kulude ossa on peale kohtu poolt välja mõistetud summa voetud ka 1269 kr. Loksa koolimaja parandustöödeks. Kõnnu täienduskool kodutööstuskooliks. Neil päewil peetud Kõnnu alg- ja täienduskooli õpilaste wanemate koosolekul otsustati esineda Kõnnu wallawalitsuse ja Harjumaa kooliwalitsuse ees palwega, et Kõnnu täienduskool muudetaks eelseiswast õppeaastast alates kodutööstuskooliks. Sel puhul tuleks Kõnnu wallawalitsusel teostada praegustes täienduskooli ruumes mõnesugused laiendamistõid.<sup>100</sup>*

Siseministeriumi Omawalitsuste Talitus Harjumaa Kõnnu vallaomawalitsuse 1939/40 üldine eelarve: Eesti Maapangale Kõnnu algkooli krundil olnud vanade hoonete ostuvõlg; laenud koolimaade ehitusfondist – Loksa; Viinistu Kõnnu koolimajade ehitamiseks; Viinistul koolimaja ehitamiseks kohalikelt elanikelt saadud laenude tasumiseks. Kõnnu võlg võeti 1928 kui asuti uut hoonet ehitama.<sup>101</sup>

*Kõnnu valla võlad korraldatud. Vald suudeti päästa 4-aastase pideva tööga.*

*Mäletatavasti pandi 1. mail 1935. a. siseministri otsusega seisma Kõnnu vallavolikogu tegevus ja määrati ametisse uus vallawalitsus, kellele tehti ülesandeks võlgadega koormatud Kõnnu valla majanduse uuesti ülesehitamine. Vallawalitsuse koosseisu määrati vallawanemana Kaarel Heinveer ning vallawanema abidena Jakob Reinholm ja Juhan Laurend, kes uueks vallasekretäriks valisid Paul Nõmmiku. Uue vallawalitsuse esimeseks mureks oli valla võlgade seisu kindlaksmääramine. Siin selgus, et 1. mail 1935. a. oli Kõnnu wallal võlgasid ja muid kohustusi kogusummas 179.969,52 krooni. Võlasumma korraldamiseks sõlmis vallawalitsus esmajoones kokkuleppe Viinistu kü-la elanikega. Selle kokkuleppe korral kustutati laenust 25 prots. kõigi intressidega, mis tegi välja ümmarguselt 19.000 krooni. Järgnevana asuti eelarve korras tasuma teistele omawalitsustele ja asutustele võlgasid, millega jõuti lõpule möödunud 1938/39. majandusaasta lõpuks. Raskeimaks pähklikis osutus aga koolimajade ehituslaenu fondist saadud laenude korraldamine, mis ühes viivitusprotsentidega ja protsentidega 1930. a. arvates oli tõusnud 123.835 kr-le. Selle summa korraldamine nõudis pikka eeltööd ja õnnestus lõpuks Vabariigi Valitsuse kaasabil, kes määras Kõnnu vallale võlgade korraldamiseks toetust 67.500 kr. Väljaspool võlgade korraldamist oli vallawalitsusel rohkesti tööd ka valla hoonete korrastamisega. Olgugi et kolm uut koolimaja oli ehitatud alles 5 —7 a. tagasi, olid need kõik juba lagunemas ning*

<sup>99</sup> ERA.40.1.1943.

<sup>100</sup> Päewaleht, nr. 311, 16 november 1938.

<https://dea.digar.ee/cgi-bin/dea?a=d&d=paevalehtew19381116.2.43>

<sup>101</sup> ERA.40.1.1945.

vallavalitsusel tuli teha tõsiseid pingutusi nende korrastamiseks nelja aasta kestes. Viimasena võeti tänavu käsile ka vallamaja korrastamine.

Kokkuvõttes on Kõnnu vallavalitsus 4a. kestes kulutanud valla hoonete korrastamiseks 28.000 kr. ning võlgade vähendamiseks ja kustutamiseks 90.000 kr., nii et praegune Kõnnu valla võlasumma 90.000 krooni suuruses on pikaajaline

ja selle tasumine osutub võimalikuks hariliku vallaeelarve summadega.<sup>102</sup>

1961. aastal valmisid internaat ja puutöökoda; 1963. aastal sai kool spordiväljaku ja kinoruumi. 1969. aastal lammutati kõrvalhooned ning rajati kiviktaimla.

Endised õpilased meenutavad; kuidas hiilgeaegadel oli koolis sadakond õpilast. Seal õppisid Valgejõe-Vanaküla; Parksi-Murksi; Joaveski-Nõmmeveski ja ka Loobu-Läsna lapsed.

Tuntud ja hinnatud oli Kõnnu kooli aed; mida tunnustati korduvalt Harjumaa ja vabariigi parimate kooliaedade hulka.

Kui kool 35 aastat tagasi likvideeriti; oli õpilasi 48. Läsna-Loobu lapsed läksid siis õppima Kadrina kooli; Valgejõe-Vanaküla omad Kuusallu ning teised Loksale.

Loksa kolhoos avas endises koolimajas elektroonikatsehhi. Mõnda aega on seal olnud ka õmblustsehhi ja märgitööstus. Pärast põllumajandusreformi hoone erastati; seal elab hollandlaste pere.<sup>103</sup>

Mõisa aeda on rajatud ühekorruseline silikaattellisest rahvamaja interneti punkti ja raamatukoguga.<sup>104</sup>

2017. aastal oli hoone müügis.<sup>105</sup>

### 3.2.1.1.2 Kõnnu kooli kinnistu

Kõnnu mõisast eraldatud maakohat nr 167 "Seltsivälja" Kõnnu Põllumeeste Seltsile.<sup>106</sup>

13.7.1923 esitati ettepanek maade jaotuseks. Maale, mis jaotusse tuli oli juba 1919 saadik (osad juba 1914 saadik) järgmiste isikute käes kasutada olnud; kellel igapäev ka oma majapidamine selle maa peal – Kaarel Taalman; Johannes Luken; Hans Sestwerk; Jakob Allmann; Magnus Rebane; Madli Enok; Kaarel Juhken; Jakob Reinholm. Nende soovid arvesse võetud kusjuures nad olid nõus andma Kõnnu algkoolile krunn nr 120; Kõnnu vallavalitsusele krunn nr 152; Kõnnu Põllumeeste seltsile krunn nr 154. Karl Taalman ütles end maa tahtjast lahti ja see maa tuli 7 teise vahel ära jagada. Rahuldumata jäi Harju maakonna politsei ülema soov rajooni ülemale aia ja heinamaad anda; sest ei ole vaba maad ning pealegi tulid kohad juba praegu väga väikesed.

1924 lükati tagasi taotlus krunni nr 154 eraldamiseks seltsile ja see määratakse ettevõtte-tööstuse kohaks.

1925 krunn 120; end magasiaida krunn. J.Kull tahtis maad juurde koolitalu arvelt; kool protestis; kogu kinnistu jääb koolile. Toimikust selgub; et selle krunni pärast käidi kohtus.<sup>107</sup>

**Harju maakorralduse komisjoni akt. Kõnnu mõisa tagavaramaa N A-167 ümber korraldamine juurelõigeteks 1936-1937:** Planeerimise peakomisjoni otsusega 15.1.1924 loodi kooli koht nr 120; rendileping sõlmiti Kõnnu vallavalitsusega. 1933 on Harju

<sup>102</sup> Uus Eesti, nr. 286, 20 oktoober 1939.

<sup>103</sup> Ülle Tamm 31.08.2010. Sõnumitooja. Kõnnu kool suleti 35 aastat tagasi <https://sonumitooja.ee/konnu-kool-suleti-35-aastat-tagasi/>.

<sup>104</sup> LRPA.2746 Kõnnu pargi rekonstrueerimise projekt. Joonised; pargiinventar 1987.

<sup>105</sup> Ülle Tamm. Kõnnu kool suleti 35 aastat tagasi. Sõnumitooja 31.08.2010. <https://sonumitooja.ee/konnu-kool-suleti-35-aastat-tagasi/>.

<sup>106</sup> ERA.3653.2.5647 Kõnnu Põllumeeste Selts 1926-1939.

<sup>107</sup> ERA.62.2.742.

maakorralduse komisjoni otsusega eraldatud osa maad 7 ha pindalas, mis on koolile jäetud ja ülejäänud 11,41 ha on nr 167 all tagavaramaaks jäetud. 167 koosneb kahest eraldi tükist: metsa osa 6;91 ja heinamaa 4;5 ha. Nende kohta 4 avaldust; 2 asuniku talu (Reskov ja Johannes Lukan); Põllumeeste Seltsi oma ja Kaitseliidu palve spordi platsi maa ala juurde andmise kohta; Metsäülem arvab; et mets jagada kahe asuniku vahel; heinamaast 1 ha Kaitseliidule spordiplatsiks ja lasketiiruks ja muu seltsile. Põllumeeste Selts lubas asutada aiandus- ja mesindusringi kui saab maad. Otsus: Luken ja Reskov saavad; selts oodaku ja Rumberg ei saa.

8.3.1936: *Kõnnu Põllumeeste selts on asutatud 1917; kuid peamiselt oma ruumide ja maa puudumisel pole saanud kuigi edukalt oma asju ajada; Eriti nüüd kui valitsus tegeleb põllumajandusega oleks see tarvilik – katsetada väetisi; uute seemne sortide proovimine; kultuur heina- ja karjamaade sisse seadmine; korraldada näitusi ja kursusi. Kõnnu Põllumeestele on vaja nende ühiskodu; kus võiks leida ulualust ka teised põllumeeste perest võrsunud organisatsioonid nagu Kaitseliit Naiskodukaitsega; Hariduse Selts; noorte ringid mitmesuguste erinimetuste all. Ruumide suhtes on alustatud läbirääkimisi ühe hoone omanikuga; kelle maja teatava ümberehitusega sünnib seltsimajaks. See hoone asub just kõne all oleva tagavara maa piiri ääres ( ilmselt talu nr 161; Kull).*

Vastuväide: Kull kohapeal ei ole; on Tallinnas; omab seal maja Ülase tänaval nr 121 ja savitööstust, tööstus on mehhaniseeritud. Magasiaida ühes otsas on tema poolt ehitatud 1-toaline korter ja laut 10;9 x 36; 10 kreegipuud; 0;55 ha aiamaa on harimisel ja korras. Hoone ümber asuv maa kartuli ja teravilja all. 2 lammast 9 kana. Kortoris elutseb tema elatanud ema. Maa antakse seltsile; kes teeb sinna rahvamaja. Seltsi läbirääkimised Kulliga ei ole olnud tulemusrikkad. Arvatakse; et Kull tahab maad selleks, et seltsilt hiljem paremat hinda saada.<sup>108</sup>

11.10.1936 Eesti Maapank Kõnnu vallavalitsusele: *saatsime teie kirja edasi Põllutöoministeeriumi korraldusse. Kuna Kõnnu as. krunt 120 antakse teile üle omavalitsuste ja üldkasulike organisatsioonide maaga varustamise seaduse alusel ning sama seaduse alusel kuulub Põllutöoministeeriumi otsustamisele ka selle krundi piirides ostumüügi lepingu järgi teile müüdüd hoonete ostuvõla kustutamise küsimus.*<sup>109</sup>

J. Kulli palve 10.03.1937: *Teada saades; et Kõnnu vallas; endisest Kõnnu mõisa riigimaadest kinnistu nr 112; mis oli kasutada kooli nõukogu käes; tuleb väljaandmisele. Et see maatükk just minu krunti ümber piirab ja et minul juba suurem ehitis seal peal asub; suurusega 6 x16 ruut sülda põhipinda. Krundi suurus on ainult 0;55 ha. Pöördusin Maakorralduse ameti poole palvega maa juurelõike saamiseks. Et aga juurelõiget enne suvet ei teostata; siis soovitas mind Maakorralduse ameti juhataja poole pöörduda. Teie poole palvega maad ühe aasta peale rendile saamiseks põllumajanduslikuks otstarbeks.*

Käsitähtne otsus templiga “Riigimaade ja metsade valitsuse direktori eest”: *Maakorralduse ametile otsustamiseks. Maa ala jätta kuni planeerimiseni senise kasutaja valla kätte.*

Oskar Ilves ja Freimann. Tõendis. 19.03.1937. *Tõendame; et tunneme Jaak Kulli ja teame et ta on varanduslikult kindlustatud isik ja täiesti teguvõimeline ning suuteline talukohta pidama.*  
110

<sup>108</sup> ERA.62.2.738.

<sup>109</sup> ERA.3653.2.5648.

<sup>110</sup> ERA.62.2.738

### 3.7.1.2 Kõnnu ühispiimatalitus. Kõnnu põllumeeste selts

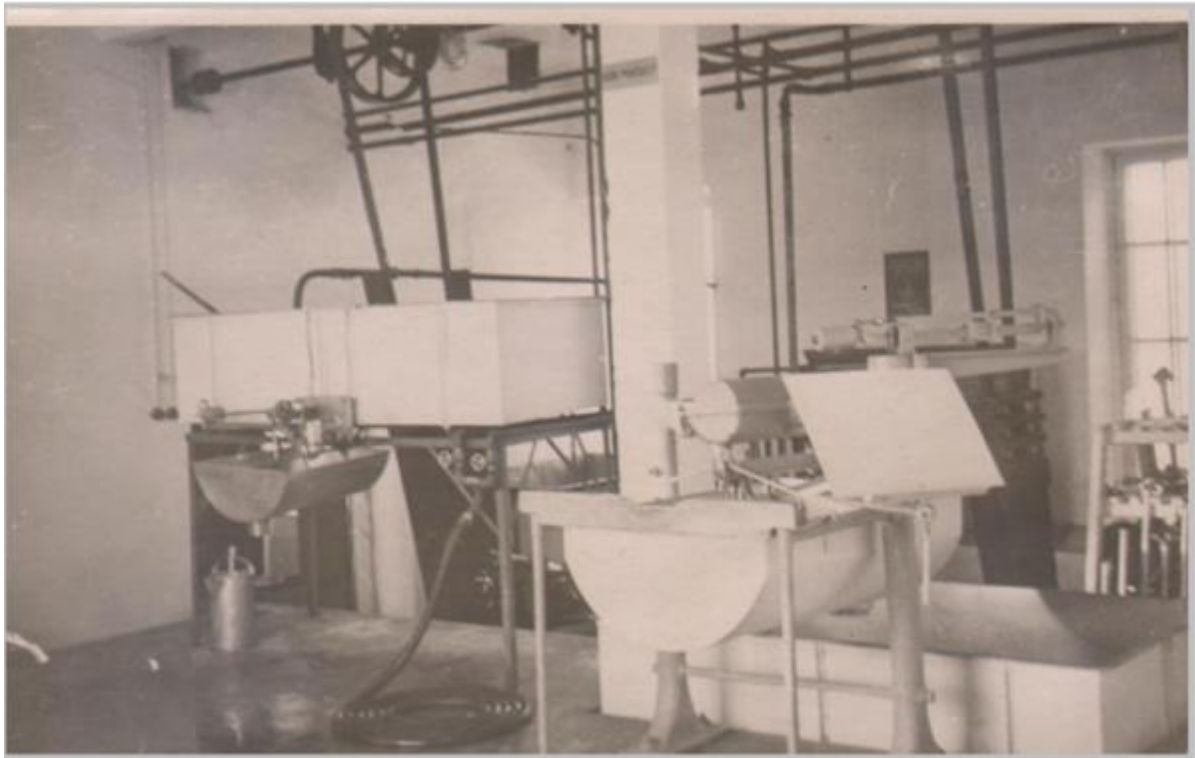


Harju-Kõnnu ühispiimatalitus 1932, EPiM FK 669:2



Harju-Kõnnu võitööstuse eestvaade (EPiM FK 870:17); Eesti Piimandusmuuseum SA; EPiMFK870\_17\_1\_pisipilt.jpg





Harju-Kõnnu võitootustuse vastuvõturuum , 1956, EPiM FK 870:18



Harju-Kõnnu võitootustuse võiruum (EPiM FK 870:19); Eesti Piimandusmuuseum SA;  
EPiMFK870\_19\_1\_pisipilt.jpg

Kõnnu Põllumeeste seltsi palve – Kõnnu viinavabriku hoone kasutuseta seisab; sest et puudub inventar. Ei ole takistusi anda üle seltsile; kuid 5 dessantiini maad juurde anda ei saa. Maja küsiti ühispiimatalituse tarbeks ja 5 tiinu maad katsepõlluks.<sup>111</sup>

<sup>111</sup> ERA.62.2.742 Harju maakonnas oleva Kõnnu mõisa maakorralduse kaust 25.1.1923-7.4.1936.

## Kõnnu-Kolgakülast

*Hiljuti tõime omas lehes sõnume Kõnnu Kolgaküla tarvitajateühisuse edusammude üle. Nüüd on kohalikkude tegelaste seas mõte tekkinud ka piimatalitusühisust asutada. Selleks oli pühapäeval 13. skp. Kõnnu vallamajasse rahvakoosolek kokku kutsutud, kuhu Ühistegelisest Liidust seletuste andjana hra Peterson kutsutud oli. Asja läbi kaaludes tuldi ühelmeel otsusele, et ühisuse meierei, kui Kõnnu ümbruskond ka piimatalitusühisusest huvitatud on, Kõnnu asundusesse tuleks ehitada, mille läbi ühisuse tegevuse piirkond palju suurem saaks. Seesugune kaine otsus annab elanikkude ühistundest kindlat tunnistust ja laseb oletada, et piimatalitusühisusel seal mitte vähem edu ei saa olema, kui tarvitajate-ühisusel. On ju mujal harilikuks nähtuseks, et iga mees meiereid oma õue alla saada soovib. etc.<sup>112</sup>*

1926 Kõnnu piimatalituse ühisus palus laenu; et varustada ühismeiereid - endist mõisa viinavabrikut sisseseadega. Ühisuses 46 liiget 183 lehmaga; sh kolmel liikmel 8 ja kolmel 7 lehma; teistel keskmiselt 2-4.

Kõnnu Piimaühisus Põllumajanduse Peawalitsusele 2.09.1926: *Silmas pidades, et Kõnnu piimaühingu meierei hoone ehitus lähemal ajal (lepingu järgi 1. novembriks s.a.) lõpule jõuab ja masinate ülespanemine selle järele kohe järgnema peab; ja esildades Tallinna Eesti Majandusühisuse eelarvel aurumeierei sisseseade üle 1 899 410 marga summas; palub Kõnnu Piimaühing Põllumajanduse Peawalitsust sellele Piimaühingule määrata 2;000;000 (kaks miljoni).*

*Vallavalitsuse protokoll (dateerimata; arvatavalt 1926): Koorejaamade küsimus: Praeguste väljawaadete järele tuleks koorejaam siis asutada: 1. Kolgakülas (hoone on juba olemas); 2. Wihusus (praegu juba tegutseb eraettevõtja algatusel); 3. Surus; 4 ja 5 Loksa; Kasispea; Turbuneme; Winistu; Pärಿಸpea ja Suurba külade piirkonnas 2 koorejaama. Võimalikuks võiks pidada ka Kolga mõisa ümbruse jaoks koorejaama asutamist; missuguses mõttes juba ühisus Põllutöoministeeriumi on palunud selles mõisas (mis tänawu likwideeritakse) üht sündsat hoonet koorejaama jaoks reserweerida. Seda moodi võib praegune Ühisuse liikmete ja lehmade arw tõusta enam kui wiiekordseks.*

*Meierei ehitus. 15.08.1926 sai kokku lepitud ehitaja Aleksander Wäärpuuga; kes senise vana viinavabriku hoone meiereiks ümbertegemise enda peale võttis 245 000 marga eest (töö). Pärast selgus; et katla ruumi sinna; kus maja plaani järgi see kawatsetud oli; ei lubata teha (võimalikkude katla lõhkemisel juhtuwate õnnetuste ärahoidmiseks); mille pärast sai 14.11.1926 lisanduwalt nimetatud meistri hooleks antud wabriku põhjapoolses otsas asuva ruumi ümberehitamine katla ruumiks 19 000 marga eest. Sellega oli tööhind kogusummas 264 000 marka. Ümberehitamine tuli läbi wiia uuema aja nõuete kohaselt betoon lagede ja põrandatega. Hoone on paekiwi ehitus 17 sülda pikk 5 sülda 2 jalga lai.*

*Kokkuleppe järele pidi esimene osa tööst (päris meierei ehitus) 1. 11.1926 walmis saama; kuna teine osa tööd (katla maja) juba muutlikkude ilmade ajajärgul välja ehitatud sai; sellepärast kindlat tähtaega tehtud ei saanud. Erakorraliselt warase talwe tuleul ja muude vähemate põhjuste pärast ei saanud ehituse tööga tähtajaks walmis ja osa tööd (ruumide krohwimine) jäi kewadeks. See töö on praegu käsil ja saab 2-3 nädal jooksul lõpule wiidud.*

*Raha on meister senini saanud töö eest 204 000 marka. Materjali on muretsetud ja kulunud: Metsatükk ostetud 14 000 mk; sellest on tehtud: katuse laaste 117 000 tükki; 15 saepakku; 15 sülda küttepuid.*

*Tsementi ja rauda lagede ja põrandate jaoks 140 000 marka*

*Lupja 15 000 marka*

*Akna klaasi 18 000 marka*

<sup>112</sup> Ühistegelised Uudised, nr. 43, 24 oktoober 1924 <https://dea.digar.ee/article/uhisuudised/1924/10/24/7>.

Muud materjali ja materjali kohale wedu 77 000 marka

Kõik puu materjal; 300 koormat kruusa; liiva ja sawi on natuuras kohale weetud. Meierei warustamiseks weega on 70 jalga sügaw puurkaew tehtud; mis hääd wett rohkesti annab.

Kõige selle järeldukel; mis ülemal ettetoodud ja igakülgetel kaalumistel tuli Kõnnu Piimaihisus otsusele meierei kahe peale maja walmis saamist käima panna ja selleks auru sisseseade kuni 5000 liitrilise piimahulga läbitöötamiseks päewas kohaseks pidada. Niisugune sisseseade läheb maksma ümmarguselt 1 800 000 marka. Meierei ruumid wiiakse lõplikult korda 2-3 nädala jooksul ja siis wõib kohe sisseseade paigale panemisega algust teha; nii et juuni kuu keskpaik ehk juba piima wastu wõib hakata wõtma. Ühisusel on Tallinnas Eesti Majandusühisusega sisseseade muretsemise asjus.<sup>113</sup>

Kõnnu.	
Piimatalituse sisseseade eelarve 2000 ltr. tumis.	
1. Baltic purkatal 10 voolast., 7 sta. ....	lkr. 3.600.-
2. Auruain kroll 7 - 8 h. juul. ....	" 1.200.-
3. Baltic separator kullangritel 2000 ltr. ....	" 1.200.-
4. Baltic regenerator 2000 ltr. tumis ....	" 1.170.-
5. Doogjavee nõu echiangega 800 ltr. ....	" 500.-
6. Veepump Alborni, 1 vst turu, 3600 ltr. ....	" 315.-
7. Lähjapiima jahutaja tšilliindriks, Baltic, 1500 ltr. ....	" 530.-
8. Alus tassid ....	" 50.-
9. Depelt piima pump Baltic-Unique 1B - 1B ....	" 280.-
10. Tõstevõu nõu ....	" 90.-
11. Vastavõtte kaal "Frey" 150kg ....	" 200.-
12. Vastavõtte vana 600 ltr. /Alborn/ ....	" 160.-
13. Lähjapiima kross tassid ....	" 25.-
14. Lähjapiima vana 600 ltr. Alborn ....	" 100.-
15. Väljajooku kross tassid ....	" 25.-
16. Alus lähjapiima vanni 1000 cm. kõrgel ....	" 60.-
17. Automaat tagasiandja kaal "Riemer" 40 kg. ....	" 170.-
18. Vannid "Kandis" 2000 ltr. mahutusega ....	" 2.200.-
19. Kondensatsioon koorvann "Alborn" 800 ltr. ....	" 1.000.-
20. Tõstevõu nõu "Baltic" ....	" 140.-
21. Koore pump 1500 liitrit nr. 0 Alborn ....	" 130.-
22. Kõrvalvee nõu 4000 liitrit ....	" 260.-
Mär. 14.707.-	
Mattteki tarted, transpordivahendid, laagrid, turud, ....	" 2.000.-
rikkad ja rikkad vahendid ....	" 500.-
Kokku: Mär. 17.207.-	

Jal an: 1/10 = 101 7/8 = 1.770.227 1/2

ERA.1648.4.116

Põllumeeste seltsile toetust. Kõnnu wallawanem määras Kõnnu põllumeeste seltsile katsepõldude ja näitusplatsi korraldamiseks walla summadest 60 kr. toetuseks.<sup>114</sup>

Harju-Kõnnu Piimaihingu avaldus Kõnnu vallavalitsusele 23.01.1942: Vastavalt Põllutöödirektori korraldusele maade tagasi saamise asjas; palume käesoleva avaldusega; et Harju-Kõnnu Piimaihingule saaks tagasi antud Kõnnu meierei krundist nr A154 kinnistu nr 6120 umbes 1;75 ha suurune tükk põllumaad; mis kommunistliku maareformiga piimatalituse tööliste kasutusest ära võeti ja Arnold Ojasalule välja anti.

<sup>113</sup> ERA.1648.4.116

<sup>114</sup> Uus Eesti, nr. 265, 30 september 1937 <https://dea.digar.ee/article/uuseesti/1937/09/30/93>

*Maa tagasi saamise korral antakse see piimaühingu juhatuse otsuse kohaselt ühingu teenijatele kasutamiseks.*

Arnold Antoni p. Ojasalu Kõnnu vallavalitsusele 26.01.1942: *Olles huvitatud maaharimisest ja selle kohaste teadmistega varustatud; soovin endale enamlaste ajal antud uustalust jätta kasutada Harju-Kõnnu piimaühingule kuuluv maa. Nimetatud maast olen nõus osa andma piimaühingu teenistujatele kasutada; nagu seda ka möödunud aastal tegin. Kuna piimaühing ennem rentis maa välja; oli see harimiselt ja väetamiselt kehvast seisundis; rääkimata muust maa parandusest. Möödunud aastal tegin juba mis võimalik kividest puhastamise näol ja teen seda ka edaspidi. Kuna see maa on mulla koostiselt võrdlemisi hääd; on minul kavatsus sinna rajada aianduse kultuure kui rohkem tasuvamaid. Loomapidamise võimaluse oman oma naiseema Johanna Aasa kaudu kellel eeldusi end. Põllumeeste Seltsile kuuluva maa saamiseks. Töötajateks kuuluvad peale minu; minu naine; naiseema ja minu ema; kes kõik suutelised tööd tegema. Enamlaste ajal antud heinamaatükist olen nõus loobuma J. Reinholmi kui tõukarjapidaja kasuks.*

*Olen praegu ametis Jägala alg- ja Täienduskooli õpetaja kohusetäitjana; et olen aga kutseta õppejõud; ei näe olevat võimalusi sellel alal edasitöötamiseks. Selleks palun Teid määrata mind ülaltoodud maa kasutajaks. Teie otsusest palun minule teatada.<sup>115</sup>*

Johanna Kaarli t Aasa; elukoht Kõnnu vald; Soosilla küla; Aida talu; Kõnnu vallavalitsusele 31.01.1942

Palve: *Olles huvitatud maapidamisest; palun Teid minule anda kasutada endise Põllumeest seltsile kuuluv maatükk; mis möödunud aastal minu kasutada oli. Kuna Põllumeeste Selts ennem seda maad järjekindlalt välja rentis; on maa jäänud võrdlemisi viletsasse seisukorda; kasvades põõsaid täis; väetuse puudusel on heinasaak jäänud väheseks ja on puudunud vähimgi korrastustöö peremeheliku hoolitsuse puudumise tõttu. Nende tingimuste parandamisele asusin juba eelmisel aastal ja tahan seda ka edaspidi; maatootmisvõimet silmas pidades teha.*

*Möödunud aastal kasutades maad olen endale soetanud lehma; mullika; kolm lammast ja 43 kana; mis aga maa mittesaamise tõttu olen sunnitud hävitama. Ehitused sellele maatükile olen suuteline tegema koos väimehega; kellel eeldusi ehitamiseks ja maa korralikuks harimisega vastavate oskuste abil; kellega töö suhtes kuulunu ühte perekonda. Ülaltoodud asjaoludel palun Teid määrata mind selle maatüki kasutajaks; millisest otsusest palun minule teatada.<sup>116</sup>*

Otsus 18.02.1942 (alolev tekst on blanketil): *Arved Heinsoo; Kõnnu vallavanem Põllutöödirektoriumi esindaja Arnold Evingi osavõtul läbi vaadanud Harju-Kõnnu Piimaühisuse avalduse bolševike korralduste tühistamise kohta põllumajanduslikul alal Kõnnu mõisast eraldatud Meierei nr A154 talu suhtes ja ärakuulates asjaosaliste suulised seletused ning Põllutöödirektoriumi esindaja arvamus ja käsitades Riigikomissari määrust bolševike korralduste tühistamise kohta põllumajanduslikul alal (Am.T.1941;10;51); selle määruse teostamiseks ja selgitamiseks Kindralkomissari poolt antud eeskirju ning Põllutöödirektori poolt antud juhtnõore otsustasin : Meierei nr A154 talu enne 23.07.1940 kehtinud piirides endise omaniku valdusesse tagasi anda.<sup>117</sup>*

Harju-Kõnnu Põllumajanduslik ühistu. Aasta aruanded. 1945-1950:

Aruandes kohustuslik lahter "Annetatud Eesti Laskur Korpusele"

Ühistul koorejaamad Kolgakülas; Vihasoos; Surus ja Läsna

1946 aadress Kolga postkast Kalme p.t. (postitalu)

1946 tööstuse juhataja 1; võimeister-tehnik 1; juustumeister-tehnik 1; pearaamatupidaja 1; masinist-montöör 1; koorejaama juhataja-tehnik 4.

<sup>115</sup> ERA.1647.4.3138

<sup>116</sup> ERA.1647.4.3139.

<sup>117</sup> ERA.1647.4.3138.

1947 Kolga-Kalme Juhtivkoosseis elab Kolgakülas; Uuritsal; Kõnnus elavad meier Kangur Aleksander; raamatupidaja Kangur Armanda; põllumees Sooberg, Joosep.

1949 realisatsiooni aruanne – tõuloomade realisatsioon omahind 25 012; müügihind 8222; kahjum 16790; ühismajand ja loomakasvatus omahind 19873, 25 ; müügihind 15228,71; kahjum 4644,54

varem ainult piimatooted; 1949 lisandub rukis; nisu; söödateravili ja kartul; metsa ülestöötamine ja metsa väljavedu

1948 töölisi 4; 1949 13.

1.01.1950 seisuga 1 ratastraktor; 4 petrooleumi- ja bensiinimootorit; 2 diiselmootorit; 1 traktoriader; 2 hobu-kultivaatorit; 1 hobu-teraviljakülvimasin; 1 hobu-heinaniitja; 2 hobulooreha; 7 teraviljapeksumasinat; 2 teraviljatreööri; 3 ühehobusevankrit; 1 hekslimasin; 1 turbapurustaja 2 raudvaati.

1 loomalaut 50 m<sup>2</sup>1 – karja 3; 1 sigala 21m<sup>2</sup>; mahtuvus 6; 1 tall 50m<sup>2</sup>; mahtuvus 5

Deebitorid kolhoosid Ühel Jõul; Murrang; Uus kevad; Majakas; Koit; Juuni-Wõit; Wiinistu; Koidula

Harju-Kõnnu P.Ü. Elektriseksioon ehitatud elektriliinid ja püstitatud postid 1949 madalpingeliin Kimbalus ja Kolgakülas

Kotka hüdrojõu jaamas suured tööd – muldtammid; kanalid jne

Ühistu likvideeriti 1950; varadest jäi müümata kerge tori tõugu täkk “General” sest ei leidunud tõelist ostjat; hobune müüdi jaanuaris 1951.<sup>118</sup>

Harju-Kõnnu Põllumajanduse Ühistuga liideti **Kõnnu Põllumajandusliku Elektri ühistu.**

Ühistu asutati 2.12.1945 Kõnnu vallamajas; kohal inimesi üle poolsaare Pärispeani välja; Jakob Mikiver eestvedaja. Aprillis 1946 128 liiget; 1947 ehitatakse Kotka tammi; 1948 probleemid tööjõuga; Kotka paisul peab pidevalt kohal olema keegi juhatuse liikmetest; 1949 otsitakse Kotka veskisse mõldrit.<sup>119</sup>

Harju-Kõnnu Põllumajandusliku Ühistu (End Harju- Kõnnu piimaühing) juhatuse koosolekud toimusid piimatööstuse ruumides. 29.12.1946 ENSV Loomakasvatus-Piimaühistute Liidu orgbüroo esimehe ettekirjutuse kohaselt arutati läbi tõuloomade paarituspunktide asutamise küsimus. Praegu on olemas järgmised paarituspunktid piimaühistu piirkonnas: pullijaamad Kõnnu külas Johannes Kuuskmanni Mustahansu talus; täku; kuldi; jäära jm jaamu on mitmel pool.<sup>120</sup>

2013 ostsid viinaköögi Katrin Valgre ja Sven Saan, kes kohandasid selle elamuks ja kunstigaleriiks.<sup>121</sup>

### 3.2.1.3 MUU ÜHISTEGEVUS

#### 3.2.1.3.1 Kõnnu Lugemise Ringi ja Kolgaküla Haridusselts.

Säilikus on arvukalt Kõnnu Lugemise Ringi liikmekaarte; säilik sisaldab valdavalt Kolgaküla dokumente.<sup>122</sup>

<sup>118</sup> ERA.4000.2.751.

<sup>119</sup> ERA.4000.2.755.

<sup>120</sup> ERA.4000.2.759.

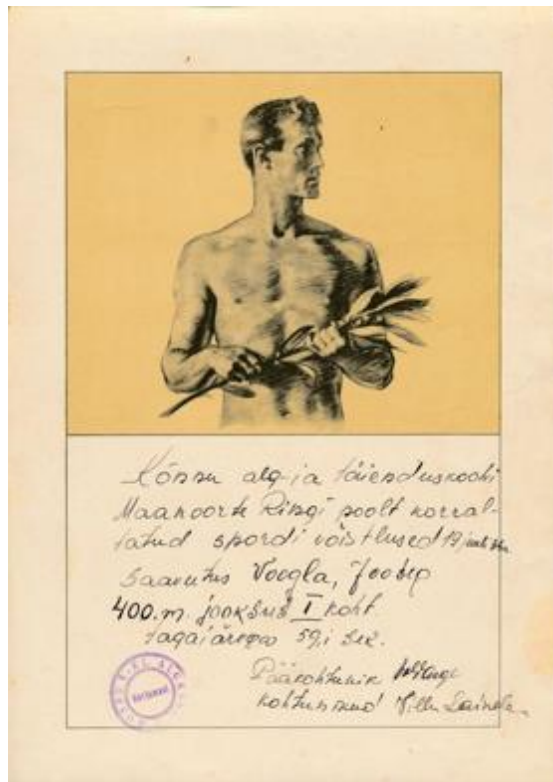
<sup>121</sup>

<https://kodustiil.postimees.ee/3605149/konnu-viinakoogist-sai-kodu-ja-kunstigalerii>;  
<http://moodnekodu.delfi.ee/news/sisustusjadisain/maale-kolinud-kunstnikupaar-rajab-oma-edeni-aia?id=79437458>; <http://konnuviinakoogi.wixsite.com/galerii>; <https://www.facebook.com/Kõnnu-Viinaköök-1425918477644082/>.

<sup>122</sup> LRPA.366 Kõnnu Lugemise Ringi ja Kolgaküla Haridusseltsi dokumendid. 1927; ESM Fp 435:8 D 1241/F5-2/242.



Kõnnu Hariduse Seltsi kehejõustikuvõistluste diplom (ESM Fp 435:2 D 1235/F5-2/236); Eesti Spordi- ja Olümpiamuuseum SA; ESMFp435\_2D1235-F5-2\_236\_1\_pisipilt.jpg



### 3.2.1.3.2 Kõnnu tulekahju kordadel vastastikku abiandmise selts.

Asutatud 1900 a., uus põhikiri registreeritud 1921 a. 1906 kuni 1921 aastani on seltsi liikmeks olnud 107 majaomanikku, 1921 a. kuni 30. septembrini 1925 on liikmeks astunud 503 majaomanikku. Hinnatud on sama aja jooksul 1346 hoonet 111.883.450 mk. väärtuses ja tuleõnnetuse vastu kindlustatud 86.625.250 m. väärtuses.<sup>123</sup>

Kõnnu valla Ühistegeliku Kindlustuskassa tulekindlustuse poliis.<sup>124</sup>

Kõnnu valla Ühistegelik kindlustuskassa natsionaliseeriti 1940. aastal.

Põhikiri. Kõnnu valla wastastikkuse kinnitusseltsi põhikiri.<sup>125</sup>

Kõnnu tulekahju kordadel wastastikku abiandmise seltsi Põhjuskiiri.<sup>126</sup>

### 3.2.1.3.3 Kõnnu valla Vabatahtlik Tuletõrjeühing

Endine Loksa Vabatahtlik Tuletõrjeühing nimetati ümber 1937. Ühingu juures on registreeritud Loksa, Viinistu, Pärispera, a/s "Loksa tehaste", Vihasoo, Kolgaküla ja Kõnnu tuletõrje üksused.

Kõnnu valla Vabatahtliku Tuletõrje Ühingu juhatuse koosolek 24.04.1938: juhatus otsustas Harju- Kõnnu kindlustust Seltsi poolt toetuseks antud 150 krooni anda Kõnnu kogule pritsi ostmiseks. Nimetatud summad volitada Kõnnu kogu eestseisust kindlustus seltsist välja võtma.

<sup>123</sup> Ühistegelised Uudised, nr. 45, 6 november 1925; <https://dea.digar.ee/cgi-bin/dea?a=d&d=uhisuudised19251106.2.31&srpos=60&e=-----et-25--51--txt-txIN%7ctxTI%7ctxAU%7ctxTA-kõnnu----->

<sup>124</sup> LRPA. 574.

<sup>125</sup> HMK \_ 3521 AR 2408.

<sup>126</sup> HMK \_ 3520 AR 2407

Juhatus teeb kogudele ettepaneku, et iga kogu muretseks vähemalt ühe välja telefoni aparati. Kõnnu valla Vabatahtliku Tuletõrje Ühingu juhatuse koosolek 15.05.1938: Juhatus kiidab heaks Kõnnu kogu eestseisuse poolt ostetava pritsi ostmise ja lubab Ühingu poolt välja anda vekslit pritsi võla osaliseks katteks 230 krooni.

Otsustati lubada Kõnnu kogule anda alkoholimüügi õigus 19. juunil 1938 Kõnnu-Pikajärve välispeol.<sup>127</sup>

#### 3.2.1.3.4 Põllutöökursus Kolga Kõnnus.

Kolga põllumeeste seltsi korraldusel pandi 30. jaanuarist 5. veebruarini Kolga Kõnnu algkooli ruumides Kõnnu mõisas põllutöökursus toime. Õpetust andis Harju maakonna agronoomi k. t. A. Iohannson. Halva.e ilmade ja põhjatute teede peale vaatamata võeti kursustest siiski keskmiselt osa. Iseäranis rohkesti käis kursusel enne sõda Kõnnumõisa maa peale asutatud uute talukohtade omanikke, kes nähtavasti agarad põllumehed on. —do.<sup>128</sup>

#### 3.2.1.3.5 Kõnnu maanoored



**Foto:** Kõnnu maanoorte ringi juhatuse.

*Seisavad ees: W. Lainela ringi wanem, A. Paartalu ringi juhatuse esimees, Asta Raadik, Tamara Puhhow juhatuse liikmed. Teises reas: A. Kronström koolijuhataja ja ringi hooldaja, P. Reinholm, spordijuht, Ella Samberg ja E. Epner juhatuse liikmed. Pildil puudub muusikajuht H. Murakas.*

*Ring tegutseb õige intensiivselt. Harjumaa koolidewahelistel köögiwilja kasvatamise wõistlustel on ring tulnud korduvalt esikohale. samuti omandanud põllumajanduslike näitustel oma väljapanekute eest rea esimesi auhindu. Peale põllumajanduslike küsimuste tegeldakse kirjandusega, muusikaga (oma puhkpillide orkester), kehakarastusega ja koos kaitseliiduga ka purilennuga. Rida ringi liikmeid omab purilenduri kutse. Koolijuhataja A. Kronström on ühtlasi Harju malewa Kuusalu lennusalga pealik.<sup>129</sup>*

*Kuusalu maanoored kogunevad Kõnnu.*

*Kuusalu konwendi maanoorte ühendus korraldab laupäewal. 10. skp. Kõnnu kooli juures maanoorte õppelaari. millest wõtawad osa 6 konwendi piirkonnas töötawast maanoorte*

<sup>127</sup> Protokollide raamat 1937-1949. <https://www.digar.ee/arhiiv/nlib-digar:108727>

<sup>128</sup> Kaja, nr. 32, 8 veebruar 1922 tr. 1 <https://dea.digar.ee/article/kaja/1922/02/08/1/77>

<sup>129</sup> Uus Eesti, nr. 49, 18 veebruar 1937 <https://dea.digar.ee/cgi-bin/dea?a=d&d=uuseesti19370218.2.88>

ringist umbes 40 maanoort. Oppelaagri wanemaks on Kuusalu konsulent car. A. Paas, õppewanemaks Harju maanoorte instruktor M. Kala ja õppetööjuhtideks wastawate alade eriteadlased. Õppelaagritele järgneb samas päew hiljemalt, pühapäewal. 1 . skp. maanoorte suwipäew.<sup>130</sup>

### 3.2.1.3.6 Kõnnu ja Kolgaküla Tarvitajate Ühisus

Kõnnu ja Kolgaküla Tarvitajate Ühisuse bilanss; leping; kirjad – ühistu dokumendid 1926-1939.<sup>131</sup>

### 3.2.1.3.7 Kaitseliit

Kõnnu kompanii oli üks Harju malewa Kuusalu kompanii kaheksast eraldiseisvast üksusest koos Jõelähtme kompanii, Anija kompanii, Kodosoo kompanii, Kiiu kompanii, Kolga kompanii, Raasiku kompanii ja Loksa üksik mererühmaga.

Kõnnu kompanii nimekirjad.<sup>132</sup>

1931. aastal oli Kõnnu kompanii arvel 5658 jaapani vintpüssi padrunit ja 27 9mm browning padrunit.

23.08.1931 õppused Kõnnu laskerajal.<sup>133</sup>

1935. aastal kuulus sinna 60 inimest.<sup>134</sup>



Kaitseliidu Kõnnu kompanii Loksal (HMK \_ F 6002); Harjumaa Muuseum; HMK\_F6002\_1\_pisipilt.jpg

<sup>130</sup> Uus Eesti, nr. 152, 7 juuni 1939 Kuusalu maanoored kogunevad Kõnnu.

<sup>131</sup> LRPA.372 Kõnnu & Kolgaküla Tarvitajate Ühisus.

<sup>132</sup> Harjulane. Kaitseliidu Harju malewa häälekandja 30.10.1932

<sup>133</sup> Harjulane. Kaitseliidu Harju malewa häälekandja 15.08.1931. Kaitseliidu Harju malewa häälekandja – Digar.

<sup>134</sup> <http://foorum.rindeleht.ee/viewtopic.php?t=1919>.