

Nõmmeveski küla ajalooline õiend

Projekt; „Lahemaa mälumaastikud“

Koostanud: Sten Berglund, Heiki Pärdi

Tallinn 2019

Sisukord

Eellugu	3
Nõmmeveski veskid.....	4
Nõmmeveski talud	5
Väädimetsa nr 20	6
Kaasiku nr 37.....	7
Väikevälja, ka <i>Veikevälja</i>	8
Kiviku.	9
Suureväljal.	10
Kuusiku.....	11
Kõrgekalda.....	12
Oru.	13
Nõmmeveski hüdroelektrijaam	15
Joaveski algkool Nõmmeveskil	21
Nõmmeveski sillad.....	23
Allikad	24
Kaardid.....	26

Eellugu

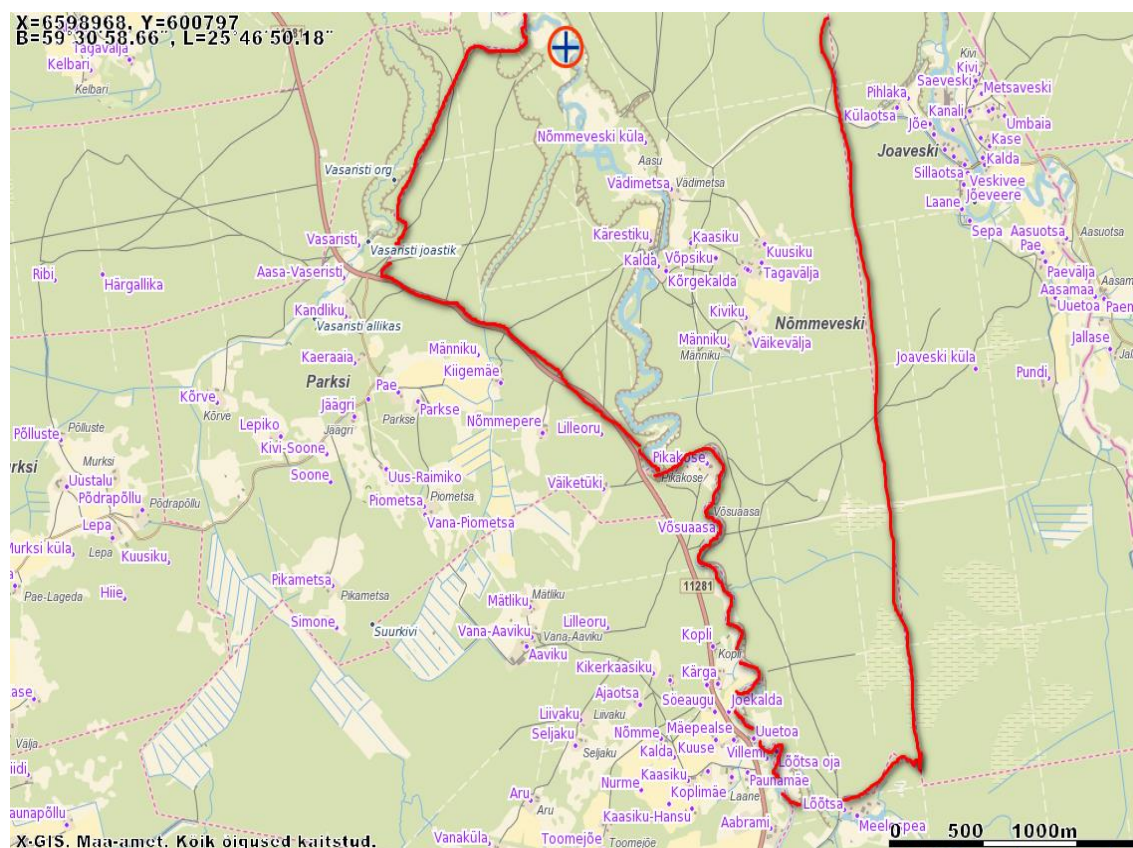
Nõmmeveski [nõmmeˈvesˈki] <-le> Kad, Kuu – küla Harju maakonnas Kuusalu vallas (Kõnnu mõis, Loobu mõis).

Nõmmeveski piirkonna varasem asutamine on toimunud juba kiviajal, kiviaja asulakoht on registreeritud 1998. aastal reg. nr 18571. Asulakoht on seni uurimata ning seal ei ole tehtud arheoloogilisi uurimustöid, küll aga on sealt tuvastatud teaduslikku huvi pakkuv kultuurkiht.¹ Seoses sellega on seatud kaitsevöönd jõe paremkaldale, Kaasiku ja Vädimetsa talu maade vahelisele alale.

Ajalooliselt on Nõmmeveski kuulunud Kuusalu kihelkonna Kõnnu valda. Kõnnu mõisale kuulunud Nõmmeveski varasem nimi oli Vanaveski, mis on märgitud 1684. aasta kaardil (*Wannakylla quarn*).²

Küla taludest paikneb enamuse Valgejõe paremal, idakaldal, mõned ka läänekaldal, kohas, kus jões on 1,2 meetri kõrgune astang, mis tekitab Lahemaa kõrgeima joa. Külast läheb läbi Valgejõe-Nõmmeveski-Joaveski-Aasumetsa-Uusküla-Ilumäe maantee.

Aastast 2000 on ametlik küla nimi Nõmmeveski, varem Joaveski osa. – MK



Nõmmeveski küla piirid 2018. Maaameti kaart

¹ Kultuurimälestiste riiklik register.

<https://register.muinas.ee/public.php?menuID=monument&action=view&id=18571>

² Tarvel 1983: 92, 171

Nõmmeveski veskid

Veskikohta nimetati 17. sajandil Vanaveskiks (quarn *Wanna Weskil*) ja see arvati Vanaküla alla. 1712. aastal on mainitud Kõnnu hajatalude hulgas *Wanna Külla Möll*, mille E. Tarvel on oletamisi samastanud Nõmmeveskiga. 1739 on Vanaküla all mainitud juba talupoega *Nõme Weski Mick*. Mellinil 1796 Nõmme, kuhu on märgitud kaks veskit.³



Carl Friedrich Christian Buddeus, Mühle bei Nõmmevesk (1846)
AM _ 6936 G 1596

Varaseim Nõmmeveski veskit kujutav graafiline leht pärineb aastast 1846, selle autoriks on Carl Friedrich Christian Buddeus⁴. Graafilisel lehel kujutatud ülemine hoone võib Riho Vahtre (Eesti Veskivaramu) sõnul saeveski olla.

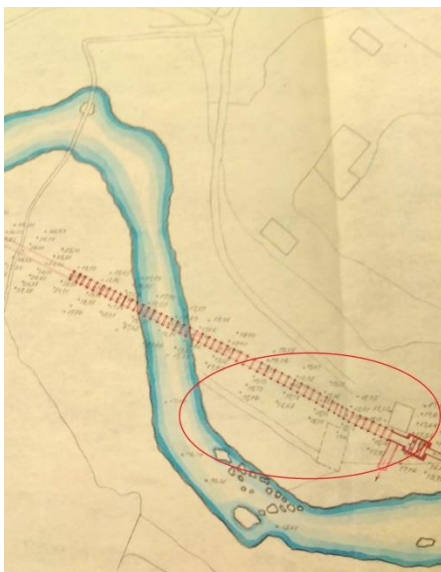
³ EAA.3.1.147:95, L 89p; Mellin; Tarvel 1983: 92, (Eesti kohanimeamet. 2016)

⁴ AM _ 6936 G 1596



Karte dem im Jahre 1883 regulierten Grenze des Pr. Gutes Loop mit dem Majoratgute Koenda. Belegen im Kreise Wierland u Kiechspiel Haljall. (EAA.3724.4.1637)

1883-1884. aasta Nõmmeveski kaardil on märgitud jõe äärde kaks (veski-) hoonet ning kanal vee veskisse suunamiseks.



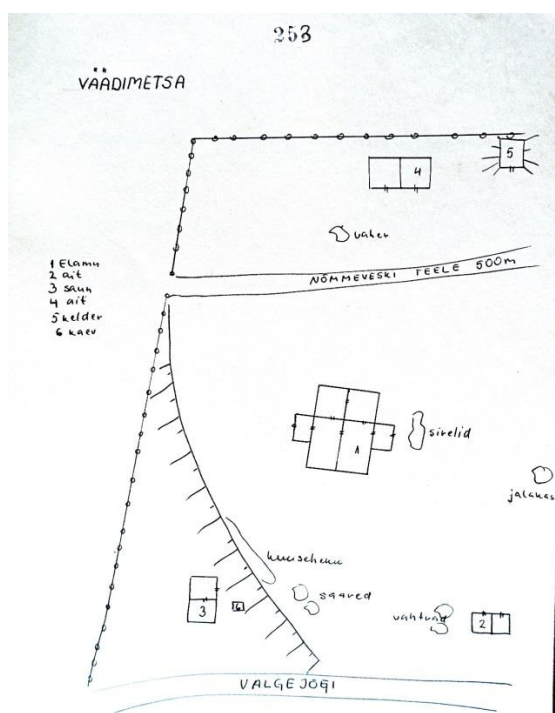
Nõmmeveski HEJ ja veski. (EAA.969A.757)

Tõenäoliselt olid veskite hooned osaliselt säilinud veel 20ndate aastate alguses. Puidust hooneid võib märgata ka fotol mis on üles võetud Valgejõe paremkaldalt, Kõrgekalda talu poolt, ajal mil rajati hüdroelektrijaama kanali kandetalasid Valgejõkke (vt. teemat “Nõmmeveski Hüdroelektrijaam”) Veskit ja veski kanalit on kujutatud ka 1923. aastal koostatud hüdroelektrijaama plaanil, teine veskiga seotud hoone on kujutatud HEJ kanali veeruumi juures.

Nõmmeveski talud

Nõmmeveski küla talud, mis asuvad Valgejõe paremkaldal, on kuulunud Virumaal Haljala kihelkonnas asunud Loobu mõisale:

Väädimetsa nr 20 - praegu ametlikult Vädimetsa. Teistes vanades ürikutes on Väädimetsa arvatud Loobu mõisa hajatalude hulka koos Metsameeste, Sammelselja, Laiasaare ja Lahja taluga. Loobu mõisa taludest oli Väädimetsa kui hajatalu üks varasemaid, mis müüdi päriks aastal 1872.⁵ Väädimetsa koos Kaasiku, Väikevälja, Suurevälja ja Kõrgekalda taludega on varem kohalikus traditsioonis moodustanud ka omaette Väädimetsa küla. Väädimetsa on vanatalu, maad oli viimati, pärast mitmele tüdartaalule maade eraldamist, 22 ha. Peremees Juhan Tamberg ehitas oma maale teeristile uue maja. Seal oli alguses kauplus⁶, nõukogude ajal, 1950. aastail toodi sinna üle Joaveski algkool. Talu heinamaad jagunesid kahte ossa: Väädimetsa Aasu ja Ormastiku heinamaa ja põld.⁷ On mõistetav, miks Väädimetsa nimi on laienenud ka mitmele teisele talule, sest Kaasiku, Kõrgekalda, Suurevälja ja Väikevälja talud on kõik ühel või teisel ajal ja viisil loodud Väädimetsa talu maade jagunemisel.



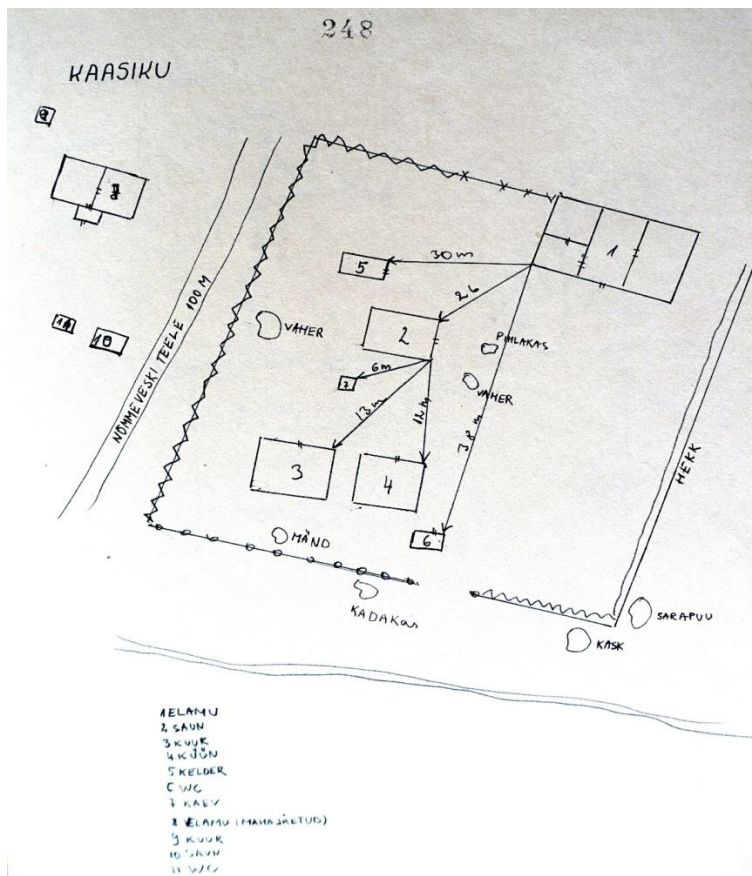
Väädimetsa talu õueplaan 1974
ERM EA 136: 253

⁵ Tarvel 1983: 110, 161

⁶ Vt. Joaveski küla ajalooline õiend, 2019

⁷ EKI. kadrina. varep 2, joaveski 3, 10

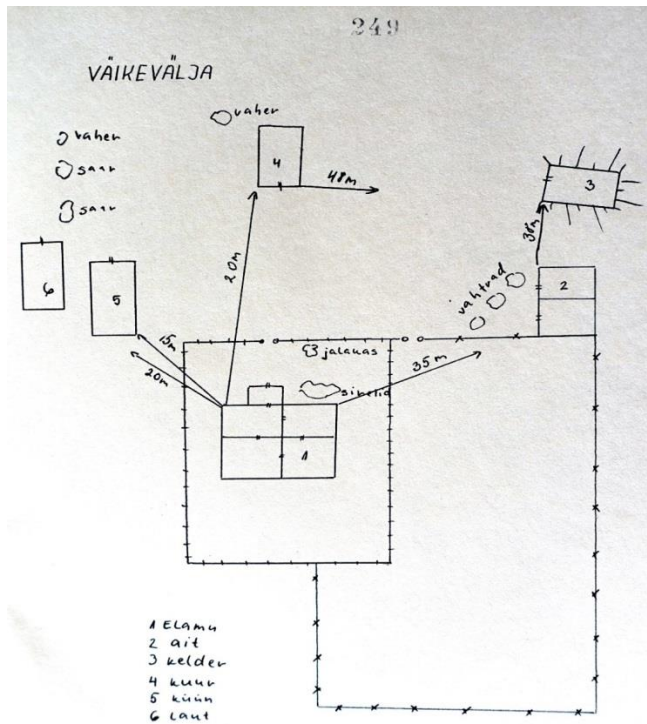
Kaasiku nr 37 - on eraldatud Väädimetsa talust 1937. Seda väikest talu on nimetatud ka *Väädimetsa saunaks*, sest tal oli maad ainult kahe hektari ümber, mis oli Väädimetsa talu käest ostetud. Uue elumaja tõi peremees Savinõmm üle Vanakülast 1938⁸. Oli 1974 kasutusel suvilana. Vana elumaja (u 100 vana) oli 1974 aastal tühi, hoonestusse kuulus veel vana ait (1870-1880), laut ning hiljem ehitatud heinaküün ja kelder.



Kaasiku talu õueplaan 1974
ERM EA 136: 248

⁸ EKI. kadrina. varep 2. joaveski 5

Väikevälja, ka Veikevälja- Eraldati 1872 Väädimetsa talust selle müümisel.⁹ Maad oli Väikeväljal 11,6 ha. 1911. aastal eraldati kinnistus 2 tiinu ja 150 ruutsülda maad ning liideti see Joaveski kinnistu külge¹⁰. Hiljem eraldati osa maast teisele omanikule (metskonna tööline), kes ehitas siia 1956 uue maja (vt Kiviku). Talul oli jõe idakaldal tammi otsas *Tiuotsa* heinamaa, mis juba mõisa ajal oli Väikevälja talu käes rendil, jõe läänekaldal asus *Nõmmeveski aasu*¹¹.



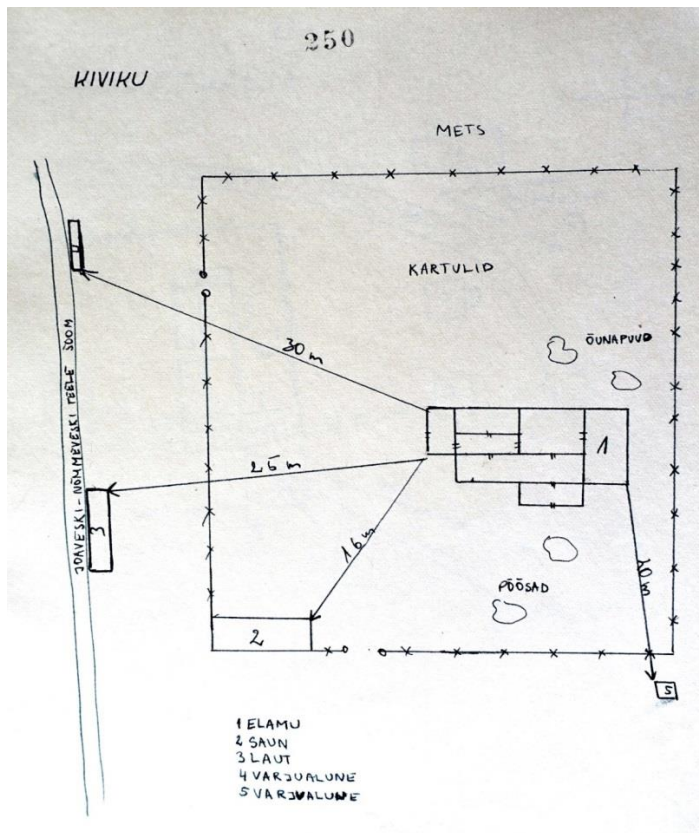
Väikevälja talu õueplaan 1974
ERM.EA 136: 249

⁹ Tarvel 1983: 161

¹⁰ EAA.2840.1.10407

¹¹ EKI. Kadrina. Varep 2. Joaveski 6

Kiviku- mis loodi Väikevälja talu jagamisel. Vana maja on lammutatud; kahekorruline uus elamu (126 m²) ehitati 1956. 1974 elas siin Joaveski vahtkonna metsavaht. Siis oli taluhoonetest olemas veel kuur, laut ja saun. Siis oli

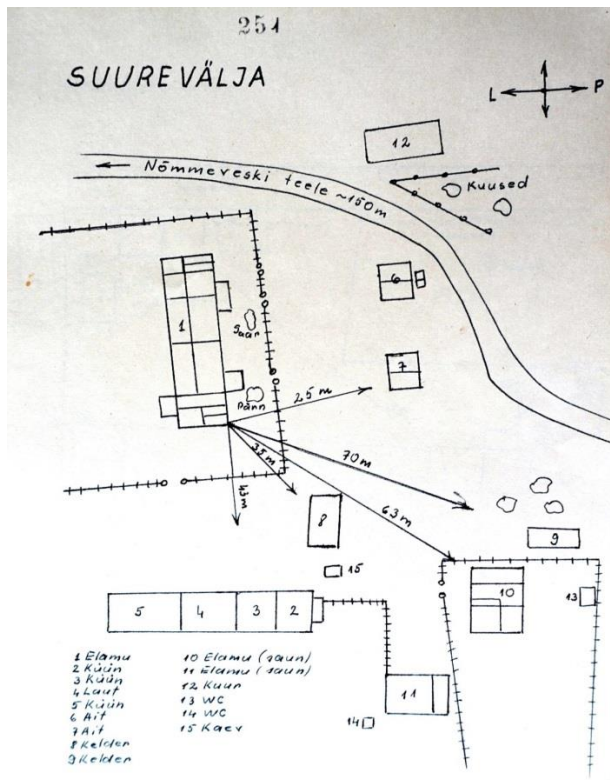


Kiviku talu õueplaan 1974
ERM EA 136: 250

Suurevälja- maad 15,11 ha. Eraldati Väädimetsa põlistalust selle müümisel 1872.¹² 1965. aastal oli talus kolm elumaja:

- 1) vana talu, kus elas peremees,
- 2) suvitumaja, mis oli eestiajal tehtud saunaks,
- 3) metsavahimaja [nüüd ametlikult Kuusiku, HP], mis ehitati nõukogude ajal.¹³

1974 oli säilinud ümberehitatuna vana rehemaja (ehit. 1870.a), mida üüriti suvitajatele. Elamuna kasutati vana sauna. Talus oli veel kaks rehemajaga ühevanust aita, laut+ küünid, sepapaja, 2 kuuri, 2 keldrit.

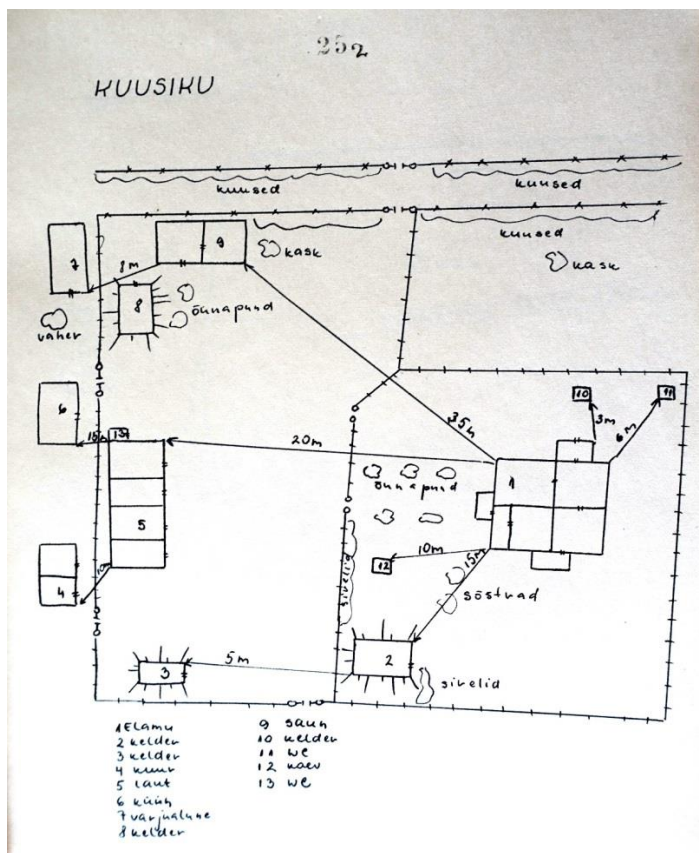


Suurevälja talu õueplaan 1974
ERM EA 136: 251

¹² Tarvel 1983: 161

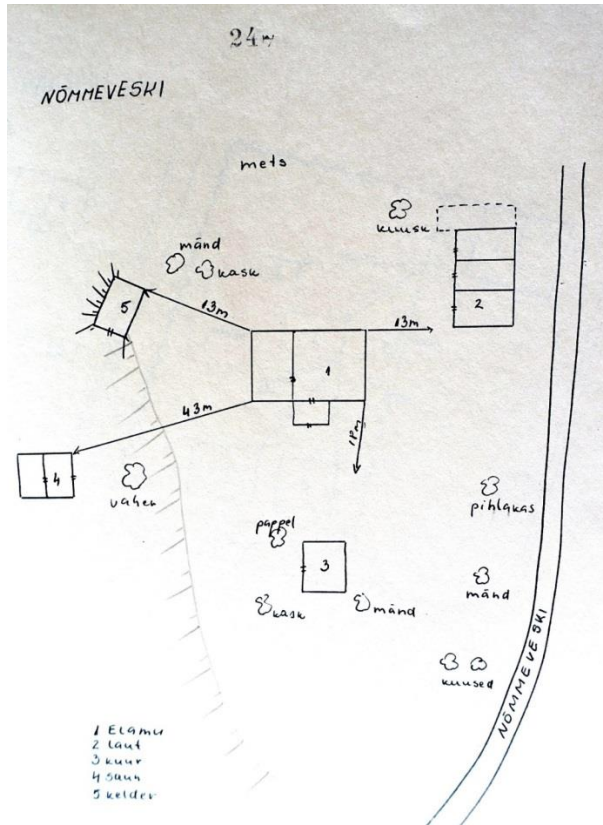
¹³ EKI. Kadrina. Varep 2. Joaveski 7

Kuusiku- Loodi Suurevälja talu maa peale metsavahi elukohaks. 1970. aastail elas siin Nõmmeveski vahtkonna metsavaht.



Kuusiku talu õueplaan 1974
ERM EA 136: 252

Kõrgekalda- Algselt on see olnud Loobu mõisamaa koht suurusega 24 tiinu 520 ruutsülda. 1914. aastal liideti sellele kinnistule juurde Joaveski talu maadest 2 tiinu 150 ruutsülla suurune tükk, mis 1911. aastal omakorda oli Väikevälja talu küljest eraldatud ja liidetud Joaveski kohaga.¹⁴ Maja on ehitatud 1920. aastate algul, kas 1921 või 1922, kui Joaveski vabrik ostis maa ära ning pani sinna elama oma jõujaama töölise¹⁵. Samal ajal ostis vabrik ära ka Nõmmeveski koha.¹⁶ Ilmselt sellepärast on Kõrgekaldat vahetevahel nimetatud ka Nõmmeveskiks.



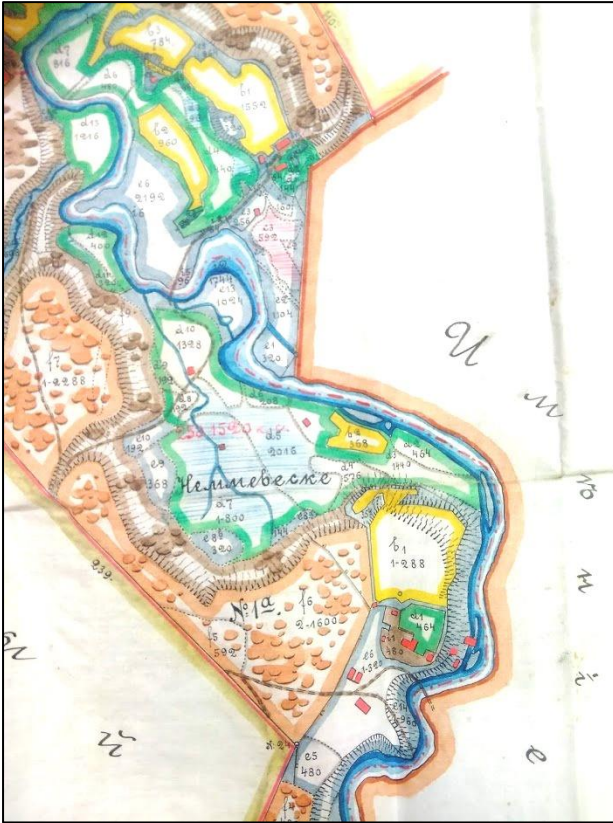
Kõrgekalda talu õueplaan 1974
ERM EA 136: 247

¹⁴ EAA.2840.1.10407

¹⁵ Luhakivi (end. Loginov)

¹⁶ EKI. Kadrina. Varep 2. Joaveski 4

Oru- Jõest lääne poole jäävad maad kuulusid Kuusalu kihelkonnas asuvale Kõnnu mõisale. Kõnnule kuulus varem Parksi küla koosseisu arvatud ja praeguseks hävinud Oru (*Orro* nr 2) ja Nõmmeveski (*Nemmeveske* nr 1) mõisamaakoht, millel oli väljaostmise ajal 1909. aastal maad kokku üle 58 tiinu ehk umbes 65 ha.



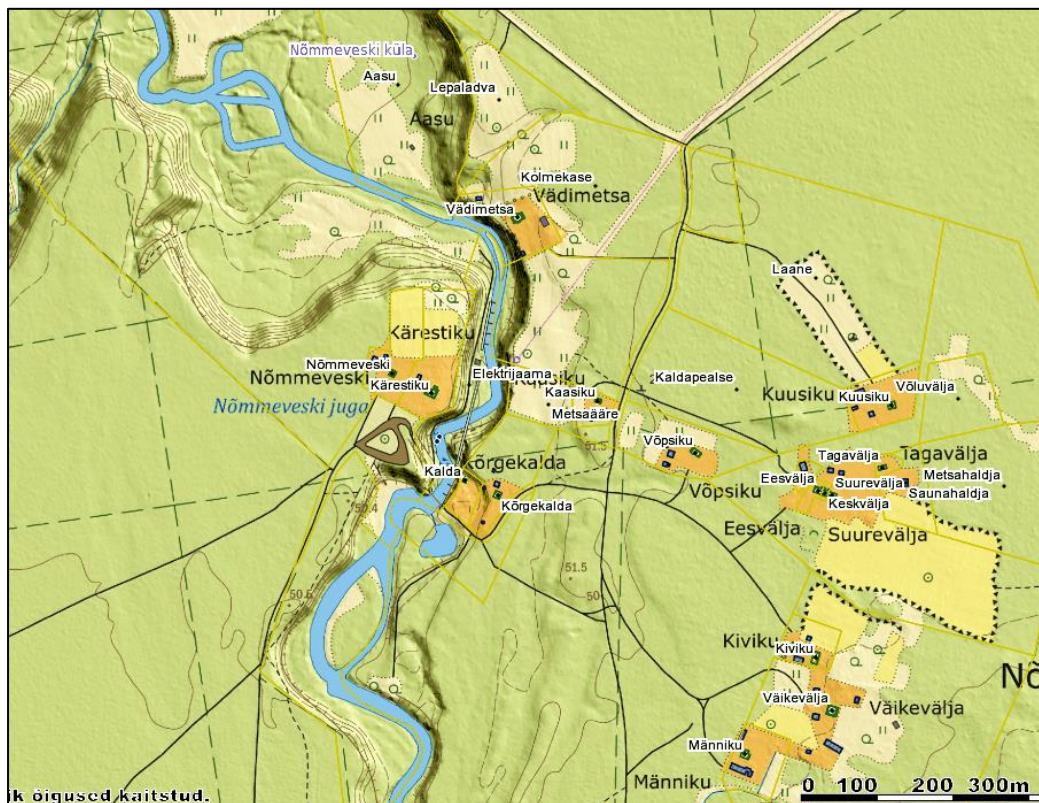
Nõmmeveski ja Oru mõisamaakoha maad 1909
EAA.2840.1.10407

Praegu on riikliku ehitisregistri¹⁷ andmeil Nõmmeveski külas kokku 14 kinnistut, kus peal on ehitisi:

- 1) Kaasiku – elamu, ehitatud 1880, pindala 35 m²
- 2) Kalda – elamu, ehitatud 1959, saun-suvila, pindala 24 m²
- 3) Keskvälja – elamu, pindala 60 m²
- 4) Kõrgekalda – elamu, ehitatud 1930, pindala 48 m²
- 5) Kiviku – elamu, ehitatud 1956
- 6) Kuusiku – elamu, ehitatud 1955, 83 m²
- 7) Kärestiku (Nõmmeveski) – elamu, ehitatud 1914, pindala 162 m²+ kõrvalhoone. See on endine Joaveski vabriku tööliste elamu, mis toodi siia Valgejõe külast 1925
- 8) Männiku – Elumaja, ehitatud 1953, pindala 63 m². Laut ja kuur, puukuur, saun ja 2 varjualust
- 9) Nõmmeveski – elamu, ehitatud 1905, pindala 51 m². Endine Joaveski tööliste elamu, mis olevat pooleliolevana naabertalust üle toodud. 1974 oli talus veel laut, ehitatud 1925, kuur, ehitatud 1970, kelder ja saun, ehitatud 1958
- 10) Suurevälja – elumaja, ehitatud 1956, pindala 71 m²

¹⁷ <https://www.ehr.ee/>

- 11) Tagavälja – elamu, ehitatud 1905, pindala 48 m²
- 12) Vädimetsa – elamu, ehitatud 1890, pindala 131 m². Teised hooned – ait, kuur, kelder
- 13) Väikevälja – elamu, ehitatud 1890, pindala 110 m². Teised hooned – laut, ehitatud 1924, ait, 2 sauna, garaaž+kelder
- 14) Võpsiku – elamu, ehitatud 1900, pindala 67 m². Teised hooned – laut, ait, kuur ja kelder

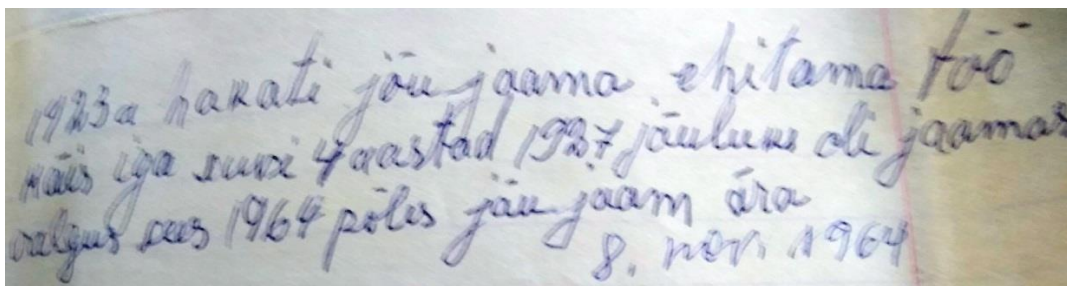


Nõmmeveski küla talud ja elupaigad 2018 (Maaameti aluskaart)

Nõmmeveski hüdroelektrijaam

Hüdroelektrijaama rajamine Nõmmeveskile oli Joaveski puupapivabriku juhatusel kavas juba alates 1921. aastast, töödega kavatseti algust teha 1922. aastal, kuid reaalselt jõuti ehitamiseni alles 1923. aastal.¹⁸ Ehitustöö kestis kokku neli aastat, töö käis iga suvi.

Aastatel 1923–1927 ehitati Nõmmeveskile hüdroelektrijaam võimsusega 250 hj, et tagada naabruses asuva Joaveski Puupapivabriku suurenenud energiavajadus. Selleks oli asutatud o/ü *Aqua Alba*, mis korraldas jaama ehitamist. Jaamas pidid tööd saama juhataja-mehaanik ja 2 töölisi.



Kõrgekaldal elanud Ida Luhakivi käsikirjaline märkus 08.11.1964.
Evdokia Klauski erakogu.

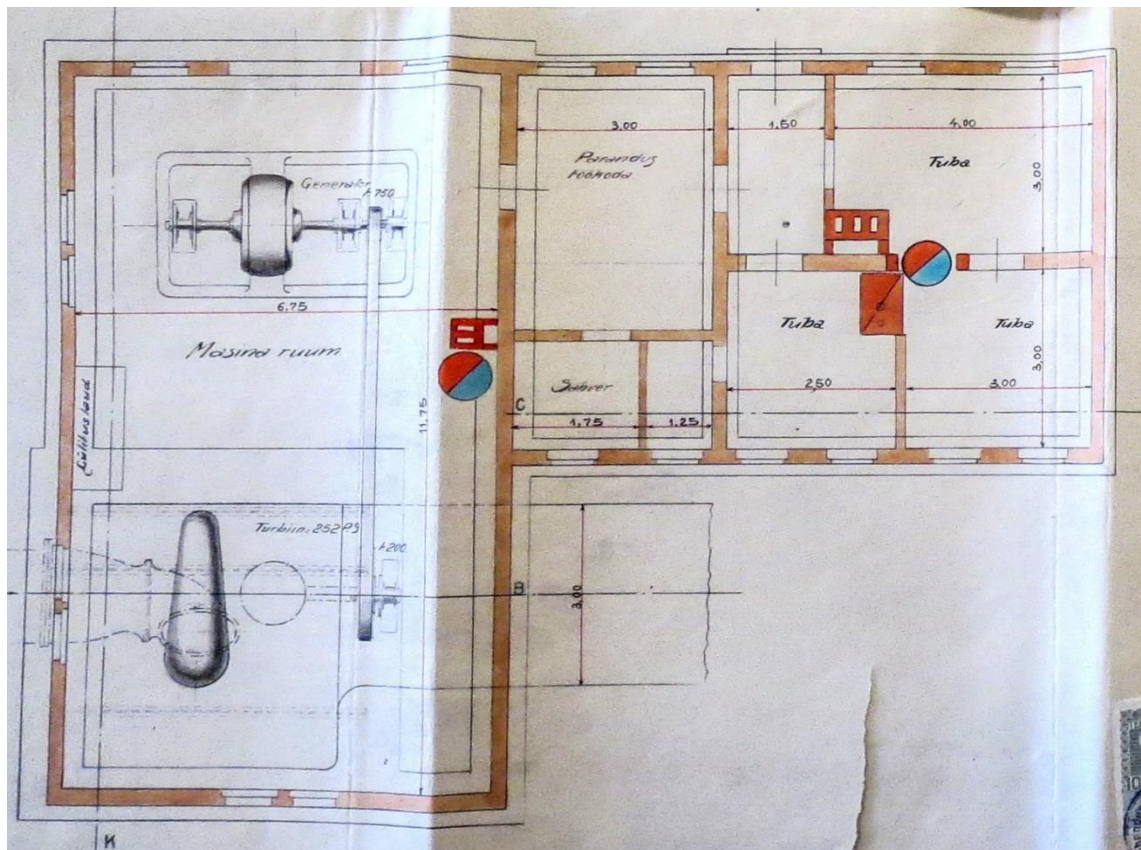


O/ü *Aqua Alba*le kuulunud maa Nõmmeveskil
ERA.969.4.757

Eraldi väärrib märkimist, et jõujaama hoonesse oli projekteeritud ka juhataja ametikorter: “Peale selle leidub temas veel mehaanikeri jaoks üks korter, milline koos seisab kahest toast ja köögist ning on ukse kaudu ühendatud masinasaali ja parandusosakonnaga”.¹⁹

¹⁸ Põhja Kodu, 1.10.1921, kirjas on, et HEJ ehitusega tahetakse algust teha tuleval aastal, st 1922

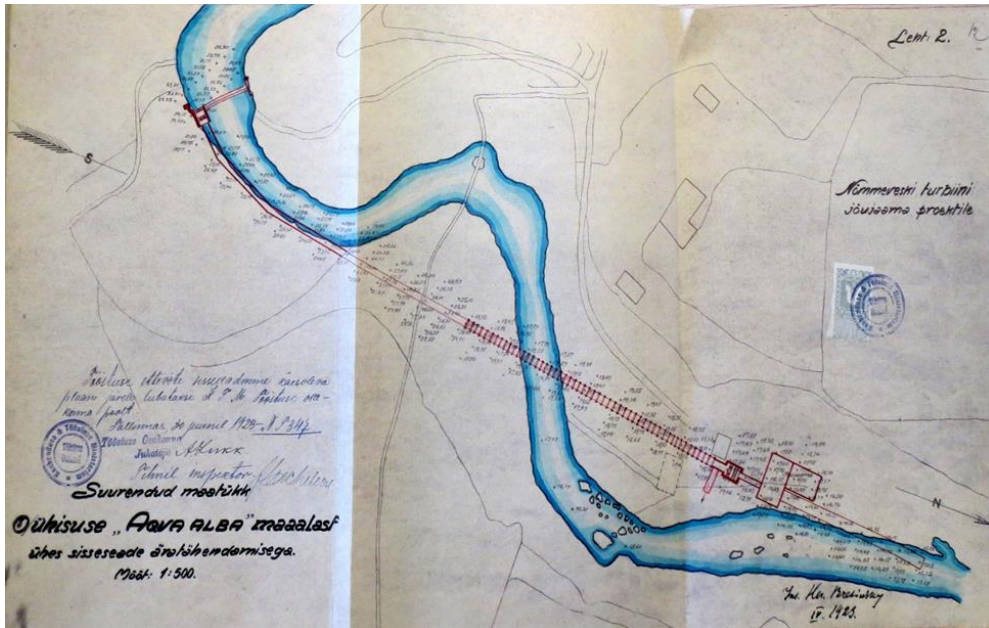
¹⁹ ERA.969.4.757



Nõmmeveski jõujaamahoone põhiplaan. Parempoolses osas asuvad ametikorteri ruumid. 1923 ERA.969.4.757

Huvi pakub kirjeldus ka sellest, kuidas kavatseti elektrienergiat Joaveski vabrikusse üle kanda: "Jõujaamast saab kõrgepinge vool vaskjuhede kaudu Joaveski puumassivabrikusse saadetud, mis umbes 1,5 kilom. jõujaamast kaugel. Juhed lähevad jõujaamast Ida sihis kunni maanteeeni eraomanduse maadel ja siis mööda maanteeäärt kunni vabrikuni ilma, et nad teiste eraomanikkude ehk riigimaid puudutaks. Juhed seatakse puupostidele, millised üksteisest õiges liinis umbes 60 meetr. Eemal seisavad. Et juhed mitte väga alla ei langeks, saavad postid umbes 10 m. pikad tehtud, mille juures nende ladva läbilõige mitte vähem kui 180 mm ei tohi olla".²⁰

²⁰ ERA.969.4.757

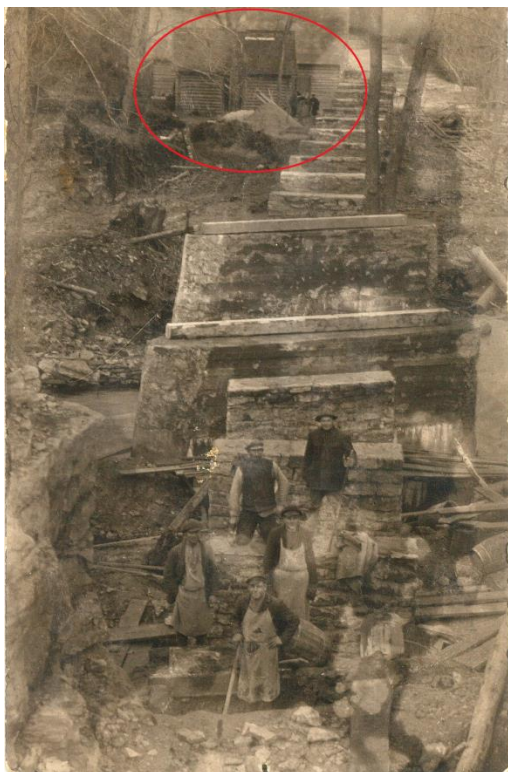


OÜ Aqua Alba elektrijaama asendiplaan Nõmmeveskil. 1923
ERA.969.4.757

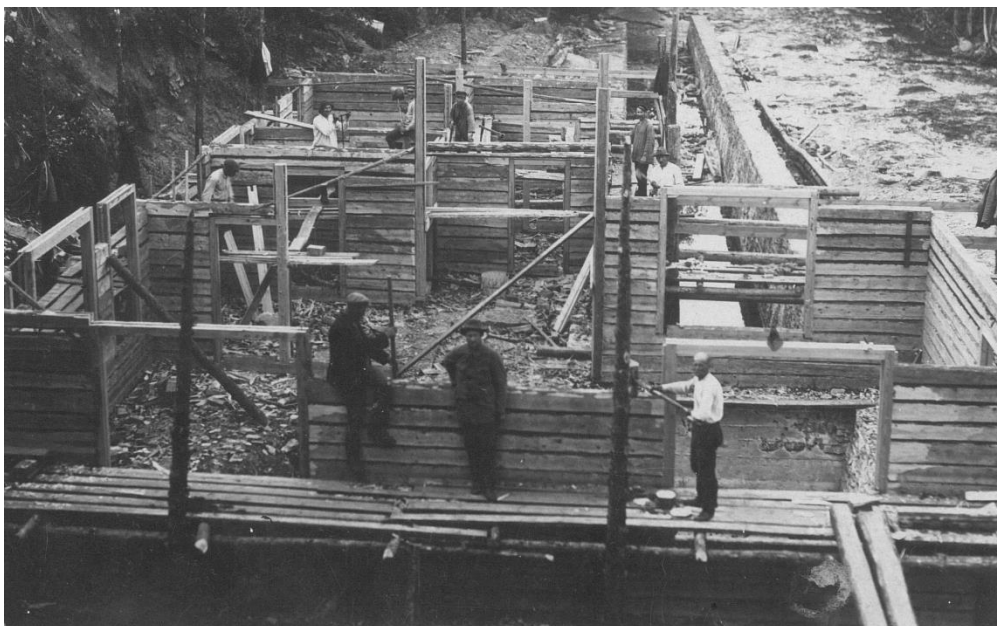
Kanali rajamiseks pidi murdma läbi paepaljandi ning valama kandetalad Valgejõe jõepõhja, kandetalad pidid toimima jäämurdjatena, selleks, et kevadine suurvesi ja jää kanalit ära ei lõhuks. Ehitusprojektist lähtuvalt pidi jõe kohale jää kanaliosa olema ehitatud puidust, sellele eelnev aga betoonist. 1928. aastal Kõrgekaldal sündinud Evi Klaus (sünd. Evdokia Luhakivi→Loginov) mälestustes oli puidust osa tehtud punnlaudadest, ning värvitud väljastpoolt punaseks. Kanal oli kaetud pealt tõrvapapiga. Kanali puidust osa lammutati ära vene sõdurite poolt 1947. aastal ning peale seda valati ka see kanali osa betoonist (1923. aasta joonisel viirutatud osa).



Hüdroelektrijaama kanali rajamine Nõmmeveskil. Võimalik, et fotol olev parempoolne mees on Gustav (Kaarli poeg) Ploompuu (sünd 27.05.1884).
Evdokia Klaus'i erakogu



**Hüdroelektrijaama kanali rajamine, fotol ka varasem (-veski) hoonestus.
Evdokia Klaus'i erakogu**



**Nõmmeveski hüdroelektrijaama ehitamine.
Anti Luhakivi erakogu**



**Nõmmeveski HEJ.
Anti Luhakivi erakogu**

Nõmmeveski elektrijaam hävis tulekahjus 08.11.1964. aastal. Evdokia (sünd. Luhakivi) ja Kalju Klausi meenus hüdrolektrijaama põlengust;

“Põles maha huvitavalt 8. novembril, see oli suur revolutsiooni aastapäev. Selle põlemisega oli ju ka nii, et minu õde (Nadežda Luhakivi, end Loginov) taheti vangi panna, oli ju nii, et teise korra peal elas ju üks lätlane, ja see teise korra pealt hakkas põlema ja tuli sealt seina mööda tuli alla. No jah. Siis noh aeti, et õe korterist hakkas, sest õmees tegi parajasti jälle niuksi noh puutöid ja tema tegi neid püssilabasid ja külameestele ja tema oskas hästi puust nikerdada, üks niuke puuklots oli seal suures toas, just selle korstnajala kõrval niimoodi ja seal öeldi, et korstnajalast läks põlema, ja siis õde ütles, et miks see puuklots ei läinud põlema siis. See hakkas hoopis teise korra pealt elektrijuhtmetest põlema sealt lätlase toast, seal üks tuba ainult üleval oli, see oli niuke külm tuba seal teise korra peal. Aga oli tööliste

või korteri puudus, siis sinna pandi elektripliit sisse, seal elas mitu inimest mitukorda järjest, pärast võeti õelt veel teine tuba ära, pärast olid need saarlased, üks oli Heinsalu Ermine ja Borissi naine oli ka. Õel (Nadežda Luhakivi→Loginov) oli üks tuba ja köök hakkas siis seal, pärast võeti teine tuba ära, seal olid need saarenaised .”

Joaveski algkool Nõmmeveskil



Joaveski algkool
Kersti Aasmetsa kogust

Nõmmeveski lapsed käisid enne kooli asutamist koolis Kõnnus, lisaks viis leeritunde läbi Pikakosel asunud pastor Aleksander Mohrfeldt.

1951. aastal rajati Nõmmeveskile, Väädimetsa talumaadele kunagisse kaupluse hoonesse, Joaveski algkool. Kuigi Harju Rajooni TSN Täitevkomitee otsusega 30.06.1970 nr 100 võeti vastu haridusosakonna ettepanek sulgeda Joaveski algkool, tegutses kool kuni 1971. aasta põlenguni²¹.



Joaveski algkool
Allikas; internet

²¹ Joaveski algkooli õpetaja Maret Ainlo käsikiri (õpetaja 01.09.1963 kuni 31.05.1970). Käsikiri asub Kolga Muuseumis

Kool avati 10.11.1951, tegemist oli lagunenu majaga mille peremees andis koolile kasutada. Kooliruumid remonditi ära lapsevanemate poolt, korda tehti põrandaid, vaheseinu, uksi, aknaid, tahvleid ja ahjusid. Materjalid esialgseteks korrastustöödeks andis Joaveski puupaivabrik, kapitaalremondini jõuti 1957. aastal. Sel aastal pandi majale uus eterniitkatus (vana oli pilbastest), tehti kööki uus pliit ja soemüür, laoti ümber plekkahi, tihendati parempoolse klassi põrandat, maja värviti nii seest kui väljast, ruumidesse pandi tapeeti ja uus elektrijuhtmestik. Ruumid olid u. 2,6 m kõrged, majas oli kaks klassiruumi ning nende keskel väike koridor kus hoiti õpilaste üleriideid. Lisaks oli majas õpetajatetuba, kus hoiti ka raamatuid (koolil oli 390 raamatut) ning köök-tuba kooli teenijale- ühtekokku oli kuus ruumi. Kooli mööbel oli vana, pinged olid erineva suuruse ja kujuga, laenatud kokku naaberkoolidest (Kõnnu, Võhma, Loksa).

1969/1970 õppeaastal töötas kool õpetaja-juhataja Ada Mihailovaga, sügisel oli koolis 9 õpilast. Kuna õpetaja haigestus aasta keskel ja õppetöös tekkis väike auk, siis lahkusid õppeaasta keskel Kõnnu kooli Kalev ja Liivi Elstruk. Alles jäi kaks klassi- I ja III klass, kokku 7 õpilasega. Sel aastal lõpetas III klassi Ritta Haimova, Viktor Berglund, Vahto Tomikas, klassikursust jäi kordama Andu Heinsaar.²²

²² Joaveski algkooli õpetaja Maret Ainlo käsikiri (õpetaja 01.09.1963 kuni 31.05.1970). Käsikiri asub Kolga Muuseumis

Nõmmeveski sillad

Tõenäoliselt ei asunud Nõmmeveskil suurt silda üle Valgejõe kuni 1923. aastani, sild ehitati hüdroelektrijaamaga rajatise osana, kuna tekkis vajadus vee paisutamiseks. Kogu varasem liiklus käis läbi jõe Oru talu kohalt.

Nõmmeveski jalgsild oli tõenäoliselt juba varem olemas, sillad on märgitud 1923. aasta HEJ projektile kui olemasolev rajatis, jalgsild oli märkimisväärne ka seepärast, et “*treppsild*” sai alguse jões oleva kivirahnu pealt (vt. fotot). Teadaolevalt on sillast säilinud vähemalt kaks erinevat fotot (allpool).



Nõmmeveski treppsild
Sten Berglund'i erakogu



Nõmmeveski treppsild
Laurensiuse Seltsi erakogu

Allikad

Lahemaa Rahvuspargi arhiiv. Külade (talude) arhitektuur-ajalooline inventeerimine. Nimistu 2. säilikud 1710-1719

Eesti Rahva Muuseum. Etnograafiline arhiiv. EA 136. 1974

Eesti Rahva Muuseum. Topograafiline Arhiiv. Tap 653. 1974

Enn Tarvel. Lahemaa ajalugu. Tallinn, Eesti Raamat 1983;

EAA. 1864.2.IV-1 (hingerevisjonid: IV revisjon 1782)
http://www.ra.ee/dgs/browser.php?tid=34&iid=200251260074&img=eaa1864_002_0IV-0-1_00253_m.png&tbn=1&pgn=13&prc=60&ctr=0&dgr=0&lst=2&hash=3ea199ae9a02ca6dfe6cd9a350a526cb

EAA. 1864.2.V-28 (hingerevisjonid: V revisjon 1795)
http://www.ra.ee/dgs/browser.php?tid=34&iid=200000350806&img=eaa1864_002_0V-0-28_00262_m.png&tbn=1&pgn=13&prc=60&ctr=0&dgr=0&lst=2&hash=d3a9bb5b196fc87e91ed23f78d9ebc49

Kohanimkartoteek;

EKI. kadrina. varep 2, joaveski 3, 10

EKI. kadrina. varep 2. joaveski 5

EKI. Kadrina. Varep 2. Joaveski 6

EKI. Kadrina. Varep 2. Joaveski 7

EKI. Kadrina. Varep 2. Joaveski 4

AM_6936 G 1596 Carl Friedrich Christian Buddeus, Mühle bei Nömmevesk (1846)

EAA.3.1.147:95, L 89p; Mellin; (Eesti kohanimeraamat. 2016)

EAA.3724.4.1637 Karte dem im Jahre 1883 regulierten Grenze des Pr. Gutes Loop mit dem Majoratgute Koenda. Belegen im Kreise Wierland u Kiechspiel Haljall.

EAA.969A.757 O/ü "Aqua Alba" Nömmeveski hüdroletrijaam. 1923

ERM EA 136: 253 Väädimetsa õue plaan 1974

ERM EA 136: 248 Kaasiku talu õueplaan 1974

ERM.EA 136: 249 Väikevälja talu õueplaan 1974

ERA.T-32.4-1.7736 Lahemaa Rahvuspargi Nömmeveski koolimaja projekt 82048. Lõiked ja plaanid

EAA.2840.1.10407 Väikevälja eraldamine Joaveski külge 1910

EAA.4187.1.5216 Veiksevälja talu kinnistustoimik, 1872-1915

ERM EA 136: 250 Kiviku talu õueplaan 1974

ERM EA 136: 251 Suurevälja talu õueplaan 1974

ERM EA 136: 252 Kuusiku talu õueplaan 1974

EAA.4187.1.5131 Kusiko talu kinnistustoimik, 1867-1935

ERM EA 136: 247 Kõrgekalda talu õueplaan 1974

EAA.2840.1.10407 Kõrgekalda liitmine Joaveski kohaga 1914

EAA.2840.1.10407 Harjumaal Kõnnu mõisast eraldatud maakoha „Orro ja Nömmeveski“ kinnistu nr 1001, 1909-1934

ERA.62.20.10090 Maade boniteerimine. Parksi küla Nömmeveski talu nr 1 ja Oru talu nr 2

ERA.T-76.1.14113 Nömmeveski (endise Joaveski tehase tööliste elamu). KRPI ühiselamu õppepuhkebaasi maa-ala geodeetiline alusplaan. G.Põlluveer. Ü-746. 1987;

ERA.T-76.1.14117 Nömmeveski. Hoone ülesmõõtmisjoonised. G. Laur. Ü-750. 1986;

Põhja Kodu, 1.10.1921 Joaveski puupapivabriku juhatus mured

ERA.T-76.1.18220 Nömmeveski küla. Nömmeveski puhkebaas. 1986

LVMA.333.1.136 Kõnnu valla TSN TK majapidamisraamatud, Joaveski 1945

LVMA.888.1.17950 Loksa vald, hooneregistri toimikud, Joaveski küla, Nõmmeveski, 1988-2003

LVMA.11HA.1.82, 89, 90 Kõnnu Küla TSN TK majapidamisraamatud. Kolhoosnikute majapidamised. Joaveski küla 1950-1952

LVMA.116HA.1.43, 44, 45 Kõnnu valla TSN TK majapidamisraamatud, Joaveski I-III 1946-1947

LVMA.116HA.1.62, 63, 68, 73, 77 Kõnnu valla TSN TK majapidamisraamatud. Joaveski, Vanaküla, Valgejõe 1949-51

Erakogud/fotod

Evdokia Klaus'i erakogu

Anti Luhakivi erakogu

Kersti Aasmetsa kogust

Kolga Muuseum- Maret Ainlo käsikiri

Sten Berglund'i erakogu

Laurensiuse Seltsi erakogu

Internet

Ehitisregister: <https://www.ehr.ee/>

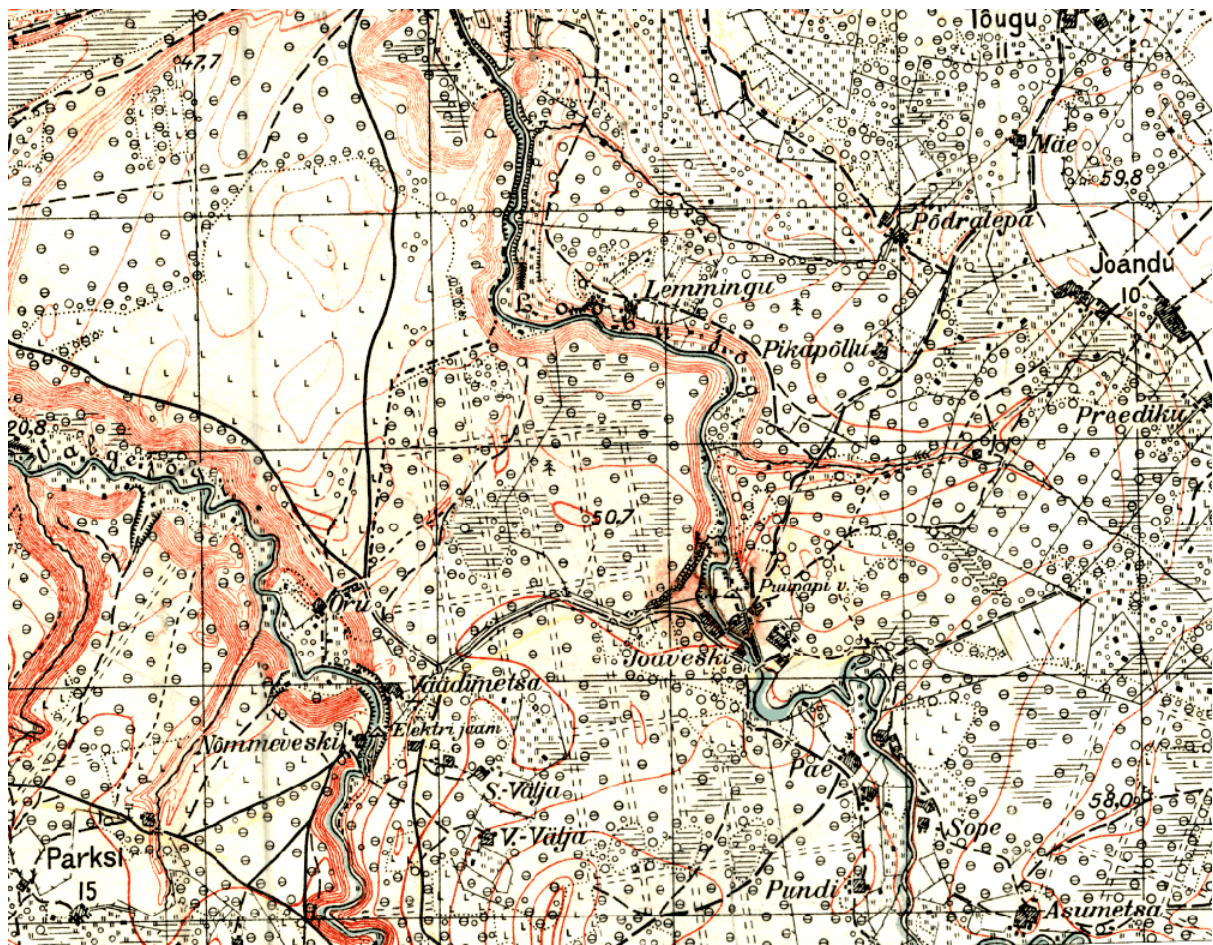
Maaamet: <http://xgis.maaamet.ee/>

<http://heli.eki.ee>

Kaardid



Vene 1-verstane topograafiline kaart. 1898 (maamet)



Eesti topograafine kaart 1: 25 000. 1925 (maaamet)



NSV Liidu topograafiline kaart 1: 25 000. 1946 (maaamet)